



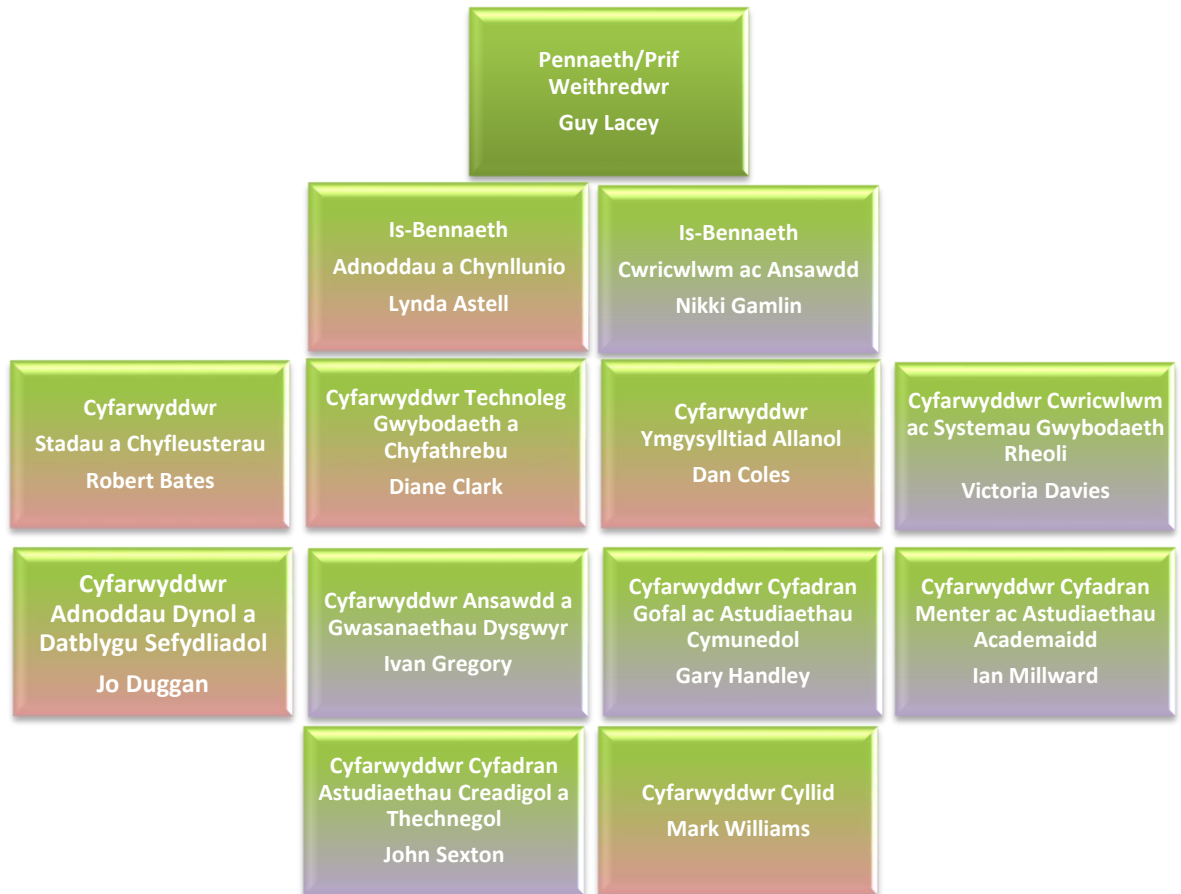
ADRODDIAD A CHYFRIFON BLYNYDDOL
ANNUAL REPORT AND ACCOUNTS

2021 - 2022

Cymeradwywyd gan y Bwrdd Llywodraethwyr ar 13 Rhagfyr 2022

RHEOLWYR ALLWEDDOL, BWRDD LLYWODRAETHWYR AC YMGYNGHORWYR PROFFESIYNOL

Diffinnir Rheolwyr Allweddol fel aelodau o'r Uwch Dîm Arweinyddiaeth (UDA) ac isod ceir rhestr o'r rheolwyr hynny yn 2021/22:



Ceir rhestr lawn o'r Llywodraethwyr ar dudalen 31 o'r datganiadau ariannol hyn. Roedd Mrs Marie Carter yn gweithredu fel Swyddog Llywodraethu drwy gydol y cyfnod.

Cynghorwyr a bancwyr proffesiynol y Coleg am y cyfnod oedd:



CYNNWYS

EITEM	TUDALEN
Adolygiad o 2021/2 2	1
Datganiad y Corff Llywodraethu ar reoleidd-dra, priodoldeb a chydymffurfiaeth y Coleg gyda thelerau ac amodau cyllido Llywodraeth Cymru.	27
Datganiad o Lywodraethu Corfforaethol a Rheoli Mewnol	28
Datganiad o Gyfrifoldebau Aelodau'r Gorfforaeth	37
Adroddiad yr Archwilwyr Annibynnol	40
Datganiad o Incwm Cynhwysfawr	43
Datganiad o Newidiadau mewn Cronfeydd Wrth Gefn	44
Mantolen ar 31 Gorffennaf 2022	45
Datganiad o Lif Arian	46
Nodiadau i'r Datganiadau Ariannol	47

ADOLYGIAD O 2021/22

Yn ystod 2021/22, mae wedi bod yn galonogol gweld ein campysau yn dychwelyd o'r diwedd i fwrlwm bywyd coleg fel yr oedd cyn y pandemig. Mae ein dysgwyr yn hoffi bod yn y Coleg ac yn hoffi bod mewn ystafelloedd dosbarth a gweithdai sy'n datblygu sgiliau a gwybodaeth newydd ac rydym yn parhau i'w cefnogi yn eu rhaglenni astudio ac yn ehangach o ran eu lles a'u gweithgareddau allgyrsiol. Fodd bynnag, er cymaint ein hymdrech i fynd yn ôl i bethau fel yr oeddynt, mae Covid-19 wedi parhau i darfu ar ddysgu drwy gydol 2021/22. Oherwydd y rheolau hunan-ynysu ynghyd â lledaeniad parhaus y feirws, bu'n rhaid i lawer o ddysgwyr hunan-ynysu ac astudio o bell. Cafodd effaith hefyd ar staff y coleg gyda hynny'n effeithio ar ddarpariaeth uniongyrchol a chefnogaeth i ddysgwyr. Oherwydd yr aflonyddwch hwn, parhawyd i gyflwyno cyfran uchel o'r darpariaethau ar-lein gyda hynny'n anorfod yn cael effaith negyddol ar ymgysylltiad â dysgwyr, presenoldeb a chyfraddau cadw. Croesawyd y cymorth ariannol a gafwyd gan Lywodraeth Cymru i gynorthwyo gyda dal i fyny ar y dysgu a gollwyd a defnyddiwyd yr arian yn helaeth ar draws y coleg gan helpu dysgwyr i gymryd rhan mewn rhai gweithgareddau a phrofiadau anhygoel ac i liniaru effaith y pandemig. Unwaith eto, mae ein staff a'n dysgwyr yn parhau i ymateb yn gadarnhaol i'r her ac mae'n bleser gan ein Corff Llywodraethu gyflwyno eu hadroddiad a'r datganiadau ariannol wedi eu harchwilio ar gyfer y flwyddyn a ddaeth i ben 31 Gorffennaf 2022. Caiff y datganiadau ariannol eu paratoi yn unol â Safon Adrodd Ariannol (SAA) 102, y Datganiad o'r Ymarfer a Argymhellir ar gyfer Addysg Bellach ac Addysg Uwch (DYAA) a Chyfarwyddyd Cyfrifon Llywodraeth Cymru (LIC).

EIN STATWS CYFREITHIOL

Sefydlwyd y Gorfforaeth o dan Ddeddf Addysg Bellach ac Addysg Uwch 1992 at ddiben cynnal busnes Coleg Trydyddol Gwent. Mae'r Coleg yn elusen eithriedig at ddibenion Deddf Elusennau 2011.

Ymgorfforwyd y Gorfforaeth fel Coleg Trydyddol Gwent. Ar 1 Ionawr 2000, rhoddodd yr Ysgrifennydd Gwladol ganiatâd i'r Gorfforaeth newid enw'r coleg i Coleg Gwent, enw sydd, fe greidir, yn adlewyrchu'n well yr ystod eang o ddarpariaethau a gynigir gan y Coleg.

ADOLYGIAD STRATEGOL

Mae ein cyfeiriad strategol wedi'i nodi yn ein Cenhadaeth a'n Gweledigaeth sy'n siapio cynnwys ein Cynllun Strategol ar gyfer y Coleg.

Cenhadaeth

Newid bywydau trwy ddysgu

Gweledigaeth

Erbyn 2026, Coleg Gwent fydd y Coleg o ddewis, yn gweithio'n egniol gyda'n cymunedau, lle caiff pob dysgwr ac aelod o staff eu trin â pharch, cyrraedd eu potensial llawn ac elwa o'r adnoddau gorau mewn amgylchedd dysgu ysbrydoledig.

Mae'r cyfeiriad strategol a bennwyd gan y Gorfforaeth yn cael ei sbarduno gan anghenion ein dysgwyr.

Mae'r coleg wedi ymrwymo'n llwyr i wrando ar ddysgwyr er mwyn sicrhau gwelliant o ansawdd ac mae llais y dysgwr yn rhan annatod o strategaeth ansawdd y coleg. Mae dysgwyr yn chwarae rhan weithredol yn natblygiad y coleg.

Drwy gydol y pandemig, manteisiodd y sector addysg bellach ar gymorth ariannol da gan Lywodraeth Cymru. Defnyddiodd y coleg yr arian hwn yn briodol er mwyn sicrhau bod dysgwyr yn cael cefnogaeth dda o ran eu prif raglenni astudio a lles.

Cefnogir ein Cynllun Strategol gan nifer o strategaethau maes penodol, ac mae'r cyfan ohonynt yn cael eu gweithredu a'u monitro'n agos ac yn rheolaidd drwy Gynllun Gweithredu Strategol. Caiff ei fonitro yng nghyfarfodydd misol rheolaidd o'r Uwch Dîm Arweinyddiaeth a thrwy'r Corff Llywodraethu a'i is-bwyllgorau.

Mae gan y Coleg set o Ddangosyddion Perfformiad Allweddol Corfforaethol y cytunwyd arnynt sy'n mesur llwyddiant wrth weithredu ein dyheadau strategol.

Budd cyhoeddus

Mae'r Coleg yn elusen eithriedig a chaiff ei reoleiddio gan Lywodraeth Cymru fel y Prif Reoleiddiwr ar gyfer pob Corfforaeth Addysg Bellach yng Nghymru. Rhestrir aelodau'r Gorfforaeth, sy'n ymddiriedolwyr i'r elusen, ar dudalen 31. Wrth osod ac adolygu amcanion strategol y Coleg, mae'r Gorfforaeth wedi rhoi sylw dyladwy i ganllawiau'r Comisiynau Elusennau ar fudd cyhoeddus ac, yn benodol, i'w chanllawiau ar hyrwyddo addysg. Mae'r canllawiau yn nodi'r gofyniad bod yn rhaid i bob sefydliad sydd am gael ei gydnabod fel elusen, ddangos yn ddiamwys bod eu nodau er budd cyhoeddus. Wrth weithredu ar ei genhadaeth, mae'r Coleg, drwy hyrwyddo addysg, yn cyflawni'r buddion cyhoeddus adnabyddadwy isod:

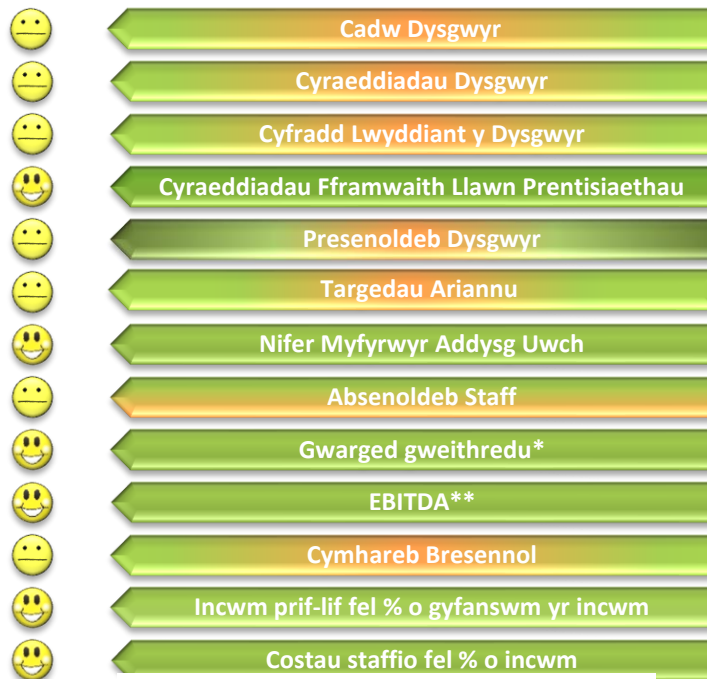
- Addysgu a dysgu o ansawdd uchel
- Ehangu cyfranogiad a mynd i'r afael ag amddifadedd ac eithrio cymdeithasol
- Systemau cryf i gefnogi myfyrwyr
- Cysylltiadau cryf â chyflogwyr

Mae'r modd y sicrhawyd budd cyhoeddus wedi'i nodi drwy gydol yr adroddiad hwn a ddarparwyd gan y Gorfforaeth a thrwy gyflawni amcanion a dangosyddion perfformiad allweddol y Coleg.

At ddibenion monitro perfformiad yn ystod y flwyddyn, mae gan y Coleg nifer o Ddangosyddion Perfformiad Allweddol (DPA) y cytunwyd arnynt sy'n cefnogi'r blaenoriaethau a'r amcanion strategol a gellir eu rhannu'n fras yn DPA sy'n ymwneud â dysgwyr, staff a pherfformiad ariannol.

Yng ngoleuni'r heriau parhaus a wynebwyd drwy'r flwyddyn, roedd perfformiad cyffredinol y Coleg yn erbyn ei DPA ar gyfer 2021/22 yn dda. Mae Covid wedi effeithio ar nifer o DPA,

ac er eu bod yn 'Ambr' oherwydd nad ydynt wedi taro'r targed, maen nhw'n cyd-fynd â thueddiadau'r sector:



*gwarged cyn eitemau eithriadol a chostau pensiwn anariannol
 **enillion cyn llog, treth, dibrisiant a rhyddhau grantiau cyfalaf

Dyma feysydd allweddol i'w nodi:

Roedd perfformiad yn yr arholiadau Lefel A yn dda. Mae'r graddau uchel (A*-A ac A*-C) wedi aros yn uchel ac maen nhw'n bositif iawn o'u cymharu â'r lefelau cyn y pandemig.

Gostyngodd cyfraddau llwyddiant yn y prif gymwysterau o'i gymharu â'r flwyddyn flaenorol. Roedd y dirywiad hwn yn gyson ar draws y prif gymwysterau galwedigaethol ac academiaidd ac yr un mor gyfartal o ran cwblhau a chyrhaeddiad. Am y tro cyntaf, gwelwyd dirywiad ar bob lefel, gan gynnwys Lefel 3. Efallai bod hyn i'w briodoli i'r ffaith bod mwy o ddysgwyr a ddechreuodd ar Lefel 3 wedi llwyddo i gael graddau uwch yn ystod y pandemig a'r posibilrwydd fod graddau wedi cael eu chwyddo, ond nid oes tystiolaeth bendant i gefnogi hyn.

Mae gostyngiad o ran ymgysylltu â dysgwyr, presenoldeb a chanlyniadau yn duedd sydd i'w weld ar draws y sector.

Mae gwella perfformiad prentisiaethau wedi bod yn flaenoriaeth allweddol ers blyneddau lawer i'r coleg ac yn 2020/21, roedd cyfradd llwyddiant fframwaith llawn yn 84%. Daliwyd ati gyda'r perfformiad da hwn, gyda rhagolygon o 81% ar gyfer 2021/22 sy'n galonogol iawn ac yn golygu y dylai'r coleg barhau i fod ymhlith y perfformwyr gorau yn y consortiwm.

Gwnaeth dysgwyr ar raglenni Dysgu Oedolion yn y Gymuned hefyd berfformio'n dda gyda chyfradd llwyddiant o 82%, gwelliant o 2% o'i gymharu â'r flwyddyn flaenorol.

Mae perfformiad yn erbyn ein targedau ariannu wedi bod yn heriol gyda diffyg yn erbyn targedau llawn amser a rhan amser. Fodd bynnag, mae hon yn duedd yr ydym yn ei gweld

ar draws y sector gyda Llywodraeth Cymru yn ymateb drwy addasu'r targed crafangu'n ôl ar gyfer addysg ran-amser yn 21/22.

Mae Covid yn parhau i effeithio ar absenoldeb salwch staff. Y gyfradd absenoldeb cyffredinol ar gyfer 21/22 oedd 6.7% ac roedd 60% o'r holl absenoldebau'n gysylltiedig â Covid.

Roedd perfformiad ariannol yn dda gyda DPA ariannol ymhell uwchlaw'r targed yn y rhan fwyaf o feysydd.

Mae'r naratif ar dudalennau 5 i 23 yn rhoi manylion pellach am ein perfformiad yn erbyn ein targedau DPA sydd wedi'u cynnwys o fewn y meysydd allweddol canlynol:

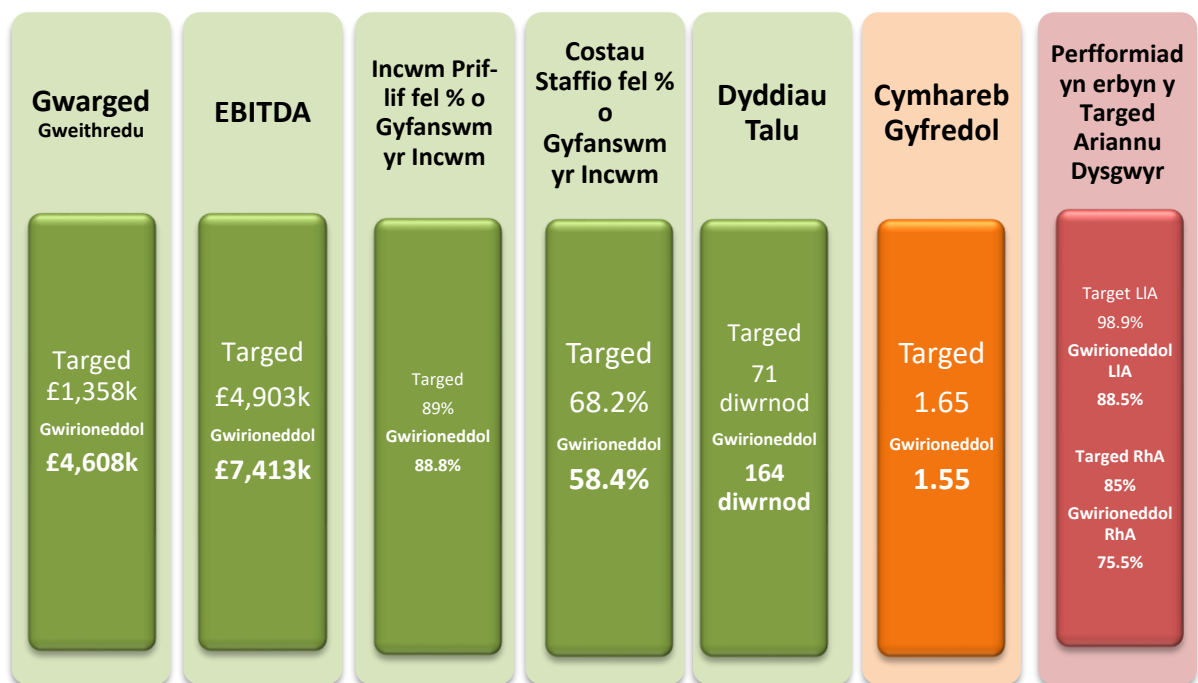
Ein Perfformiad Ariannol	• Tud 5
Ein Dysgwyr	• Tud 9
Datblygu'r Cwricwlwm	• Tud 12
Buddsoddi mewn Staff	• Tud 15
Buddsoddi mewn Adnoddau Ffisegol	• Tud 19
Partneriaethau	• Tud 20
Perfformiad Iechyd, Diogelwch ac Amgylcheddol	• Tud 22

EIN PERFFORMIAD ARIANNOL

Mae'r datganiadau ariannol hyn yn adlewyrchu'r canlyniadau ar gyfer y flwyddyn a ddaeth i ben ar 31 Gorffennaf 2022.

Er i'r Coleg barhau i fod yn rhan o strwythur Grŵp trwy gydol 2021/22, dylid nodi ni fu unrhyw weithgaredd o fewn yr is-gwmnïau yn ystod y cyfnod hwn. Mae dau o'n his-gwmnïau, Coleg Gwent Catering Ltd a Choleg Gwent Enterprises Ltd yn parhau i fod yn segur, a chafodd Coleg Gwent Training Ltd ei ddi-ddymu yn 2020/21. Dim ond yng nghydestun y Coleg ei hun y bydd y perfformiad ariannol am y flwyddyn yn cael ei drafod drwy gydol yr adroddiad.

Mewn blwyddyn lle mae sefydliadau wedi parhau i geisio ymafael ag effaith ariannol pandemig Covid-19 a'r argyfwng costau byw, mae perfformiad y Coleg yn erbyn ei DPA ariannol ar gyfer 2021/22 wedi parhau'n gryf iawn gyda gwaged gweithredu ac EBITDA sy'n sylweddol uwch na'r targed. Mae perfformiad yn erbyn targedau dysgwyr wedi bod



yn heriol ac er ei bod yn ymddangos bod hon yn duedd sy'n gyffredin i'r sector, mae'n faes yr ydym yn ei fonitro'n agos ar gyfer y dyfodol.

Dylid nodi hefyd bod y DPA ariannol a gynhyrchwyd ar gyfer 2021/22 wedi cael eu hystumio'n sylweddol gan lefel y grantiau LLC ychwanegol a dderbyniwyd ac a wariwyd yn ystod y flwyddyn.

Am y flwyddyn a ddaeth i ben ar 31 Gorffennaf 2022, mae adroddiad cyfrifon rheoli mewnol y Coleg yn dangos **gwaged gweithredu o £4,608k**. Caiff y sefyllfa hon ei chysoni gyda'r Datganiad o Incwm Cynhwysfawr (tudalen 43) yn y tabl ar y dudalen nesaf.

Cysoni Cyfrifon Rheoli gyda'r Datganiad o Incwm Cynhwysfawr

	Gwirioneddol 2021/22 £k	Gwirioneddol 2020/21 £k
Gwarged gweithredu cyn costau pensiwn heb fod yn rhai ariannol ac eitemau eithriadol	4,608	5,832
<i>Llai: Costau pensiwn heb fod yn rhai ariannol</i>	(6,657)	(4,945)
Gwarged / (diffyg) gweithredu cyn eitemau eithriadol	(2,049)	887
<i>Cyflymu dibrisiant campws Pont-y-pŵl</i>	-	(552)
<i>Rhyddhau campws DCG Pont-y-pŵl</i>	-	219
<i>Costau ailstrwythuro staff</i>	(193)	(154)
<i>Elw ar adeg gwaredu asedau</i>	-	279
(Diffyg) / Gwarged am y flwyddyn	(2,242)	679
<i>Enillion actiwaraidd mewn perthynas â chynlluniau pensiwn</i>	53,364	1,208
Cyfanswm Incwm Cynhwysfawr am y flwyddyn	51,122	1,887

Mae'r gwarged gweithredu o £4,608k yn ostyngiad bychan o gymharu â'r gwarged gweithredu o £5,832k yr adroddwyd arno yn 2020/21, ond mae'n parhau i fod yn sylweddol uwch na'r targed a osodwyd ar gyfer 2021/22. Er bod hyn yn adlewyrchu ymdrechion parhaus y Coleg i fynd i'r afael â phwysau cynyddol costau staffio sy'n codi a'r cynnydd is na chwyddiant mewn incwm craidd, nid oes amheuaeth bod pandemig Covid-19 wedi parhau i gael effaith drwy'r flwyddyn ariannol.

O ganlyniad i effaith barhaus y pandemig byd-eang, gwelwyd cryn dipyn ac ansicrwydd ac anwadalarwydd ariannol drwy gydol 2021/22.

Roedd y Coleg yn ffodus bod y rhan fwyaf o'i ffrydiau incwm allweddol wedi'u diogelu drwy gydol y pandemig. Fe wnaeth Llywodraeth Cymru barhau gyda'i hymrwymiad y byddai cyllid ar gyfer addysg llawn amser yn parhau yn unol â'r cynllun, ac y byddai'r targed crafangu'n ôl o ran addysg ran-amser yn gostwng i 85% er mwyn darparu ar gyfer effeithiau parhaus y pandemig ar ddarpariaeth ran-amser.

Er i ni orfod gwario swm sylweddol uwch o arian i fodloni'r mesurau diogelwch parhaus ar gyfer Covid-19, llwyddwyd i gwrdd â'r rhan fwyaf o'r costau hyn drwy dderbyn a defnyddio'r grantiau ychwanegol a gafwyd gan LLC yn ystod y flwyddyn.

Materion eraill i'w nodi ac sy'n cael eu cyfrif amdanynt yn y gwarged gweithredu net yw:

Costau pensiwn anariannol - mae'r diffyg ar gyfer y flwyddyn yn cynnwys costau anariannol o £6,657k (2020/21 - £4,945K) yn codi o ganlyniad i gyfrif am y Cynllun Pensiwn Llywodraeth Leol yn unol â SAA 102 ac sy'n cynnwys dwy elfen:

<i>Taliad SAA 102 uwchlaw cyfraniadau</i>	<i>£5,624K</i>	<i>(20/21 £4,138k)</i>
<i>Cost cyllid pensiwn</i>	<i>£1,033k</i>	<i>(20/21 £807k)</i>

Mae'r taliadau i'r cyfrif incwm a gwariant yn cael eu heffeithio gan newidiadau mewn rhagdybiaethau actiwaraid a symudiadau'r farchnad mewn perthynas â'r asedau a ddelir gan y cynllun pensiwn - mae'r ddau beth hyn y tu allan i reolaeth y Coleg.

Costau ailstrwythuro - cafwyd cyfanswm o £193k o gostau wrth ariannu newidiadau sefydliadol bychan drwy gydol y flwyddyn.

Gostyngiad yn y cronriad ar gyfer tâl gwyliau - mae safonau adrodd yn ei gwneud yn ofynnol i'r Coleg ystyried cost hawl gwyliau y mae gan staff hawl i'w cadw ar ddiwedd y flwyddyn fel cronriad. Bob blwyddyn, mae'r Coleg yn annog yr holl staff i archebu eu gwyliau blynyddol drwy system archebu electronig y Coleg. Ar ddiwedd y flwyddyn, mae unrhyw absenoldeb nas defnyddiwyd yn cael ei gostio gan ddefnyddio cyfradd cyflog dyddiol pob aelod o staff a'r cyfanswm a gronnwyd yn y datganiadau ariannol blynyddol.

Yn ystod 2021/22, bu gostyngiad cymedrol o £124k yn y cronriad ar gyfer tâl gwyliau, gan ddod â chyfanswm y cronriad i £466k. Mae effeithiau parhaus y pandemig wedi parhau i gael effaith ar allu'r staff i gymryd y gwyliau blynyddol llawn sy'n ddyledus iddynt gyda hynny'n ei dro wedi cynyddu'r gwyliau sydd wedi eu gohirio i'r flwyddyn ganlynol ac felly'r ddarpariaeth tâl gwyliau. Rhagwelir y bydd hyn yn lleihau dros y blynyddoedd nesaf wrth i'r Coleg ddychwelyd i batrymau gwaith mwy rheolaidd.

Polisiau ac Amcanion y Trysorlys

Mae Rheoli Trysorlys yn golygu rheoli llif arian y Coleg, ei arferion bancio, y farchnad arian a thrafodion y farchnad gyfalaf; rheolaeth effeithiol ar y risgiau sy'n gysylltiedig â'r gweithgareddau hynny; a cheisio sicrhau'r perfformiad gorau posibl sy'n gyson â'r risgiau hynny.

Mae gan y Coleg bolisi Rheoli Trysorlys ar wahân. Cafodd y polisi ei adolygu a pholisi diwygiedig ei gymeradwyo gan y Pwyllgor Cyllid ac Adnoddau ym mis Tachwedd 2019. Disgwylir i'r adolygiad nesaf gael ei gynnal ym mis Tachwedd 2022.

Arian

Balans arian y Coleg ar 31 Gorffennaf 2022 oedd £32.4m (2021 - £24.0m). Yn ystod y flwyddyn, buddsoddodd y Coleg £8.3m mewn adnoddau cyfalaf er budd dysgwyr a staff, a gellir gweld y manylion am y buddsoddiad hwn yn nes ymlaen yn yr adroddiad. Ffactor allweddol a gyfrannodd at y cynnydd yn y balans arian ar ddiwedd y flwyddyn oedd gohirio grantiau LLC a oedd heb eu gwario, a'u llithro i raglen gyfalaf 2022/23.

Effaith costau pensiwn ar ganlyniadau'r Coleg

Mae'r anwadalwch sy'n deillio o'r gofynion cyfrifo ar gyfer y budd-daliadau ôl-gyflogaeth a nodir yn SAA 102 yn effeithio'n sylweddol ar ganlyniadau'r Coleg. Mae'r safon gyfrifo hon yn nodi'r gofynion sydd ar y Coleg i gyfrifo am gost ei ymrwymiad i'r Cynllun Pensiwn Llywodraeth Leol (CPLL) mewn perthynas â'i staff cymorth busnes. Yn unol â hynny, mae'r taliadau i'r cyfrif incwm a gwariant a'r rhwymedigaethau a ddangosir ar y fantolen yn cael eu heffeithio gan newidiadau mewn rhagdybiaethau actiwaraid a symudiadau'r farchnad mewn perthynas â'r asedau a ddelir gan y cynllun pensiwn - sydd, y ddau ohonynt, y tu allan i reolaeth y Coleg. Mae hyn o berthnasedd penodol yn 2021/22, blwyddyn lle mae

llawer o gynlluniau pensiwn wedi gweld gwelliannau sylweddol o ran eu sefyllfa ariannu a hynny'n bennaf o ganlyniad i'r cynnydd sylweddol yn y gyfradd ddisgownt ar gyfer rhwymedigaethau yn y dyfodol.

Fel yr eglurwyd uchod, mae'r gwarged ar gyfer y flwyddyn yn cynnwys costau anariannol o £6.7m (2021 - £4.9m) sy'n codi o ganlyniad i gyfrif am yr CPLIL yn unol â SAA102.

Yn ogystal, mae'r ddarpariaeth ar gyfer pensiynau CPLIL a gydnabyddir ar y fantolen wedi gostwng gan £46.7m i £14.0m yn ystod y flwyddyn (2021 - £60.7m).

Mae'r symudiad ffafriol hwn yn cael ei yrru'n bennaf gan y cynnydd sylweddol yn y gyfradd ostyngiad o 1.6% yn 2021 i 3.5% yn 2022, ynghyd â mân ostyngiadau yn rhagdybiaethau chwyddiant y Mynegai Prisiau Defnyddwyr a chyfraddau cyflog - mae'r cyfan ohonynt yn lleihau'r gwerth a roddir ar rhwymedigaethau yn y dyfodol. Ychydig iawn o newid a welwyd yng ngwerth y buddsoddiadau sylfaenol a ddaliwyd yn y gronfa dros y flwyddyn ac nid yw wedi cael fawr o effaith felly ar y diffyg net.

Mae'r gostyngiad yn y diffyg pensiwn i £14.0M wedi cael effaith sylweddol ar fantolen y Coleg gan greu cronfeydd wrth gefn positif o £26.9m (cynnydd sylweddol o gymharu â chronfeydd negyddol o £24.3m yn 20/21). Nid oes llawer y gall y Coleg ei wneud i ddylanwadu ar symudiadau mewn sefyllfa o ddiffyg, ar wahân i gynyddu cyfradd cyfraniad y cyflogwr. Yn wir, arweiniodd prisiad teirblwyddol o'r Cynllun yn 2019 at ostyngiad o 7.2% yng nghyfradd cyfraniad y cyflogwr, ond mae'n bosibl y bydd hyn yn cael ei wrthdroi yn y prisiad nesaf o ystyried yr amodau economaidd cyfredol a chyflwr y farchnad. Cynhelir y prisiad nesaf ym mis Rhagfyr 2022.

Fodd bynnag, wrth ystyried effaith y gofynion cyfrifo hyn ar sefyllfa ariannol y Coleg dylid nodi bod rhwymedigaethau pensiwn, yn ôl eu natur, yn rhwymedigaethau tymor hir ac wrth gyflawni'r rhwymedigaethau hyn, mae'r Coleg yn talu cyfraniadau cyflogwr i'r cynllun pensiwn yn unol ag argymhelliad actiwari cymwys annibynnol.

Perfformiad o ran Taliadau

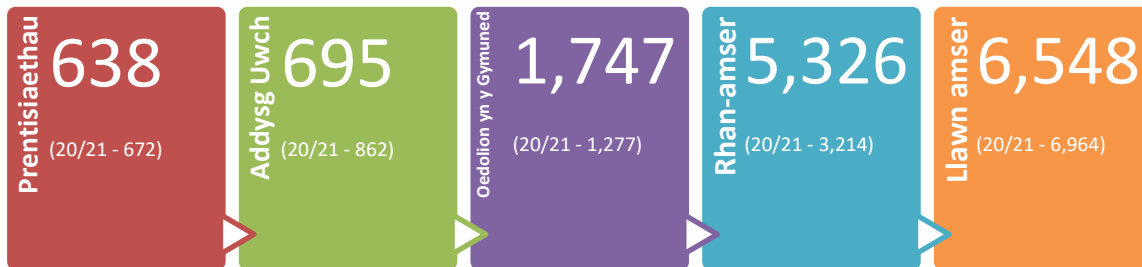
Mae gan y Coleg delerau talu 30 diwrnod safonol gyda'r mwyafrif o'i gyflenwyr ac mae hynny'n cyd-fynd â gofyniad Deddf Talu Dyledion Masnachol (Llog) yn Hwyr 1998. Gwneir pob cyflenwr yn ymwybodol o'r telerau hyn drwy amgáu copi o delerau ac amodau'r Coleg gyda phob gorchymyn prynu.

Mae'r cyfrifiad o berfformiad talu, fel y rhagnodwyd yn wreiddiol yn y Cyfarwyddyd Cyfrifon, yn seiliedig ar y ffigwr credydwy'r diwedd blwyddyn ac ar 31 Gorffennaf 2022 roedd yn 11 diwrnod (2021 - 9 diwrnod). Mae'r cynnydd bychan i'w briodoli'n bennaf i'r cynnydd cymedrol yn lefel y credydwy'r ar ddiwedd y flwyddyn, sydd yn ei dro i'w briodoli i amseriad taliadau.

EIN DYSGWYR

Rhifau Dysgwyr

Yn 2021/22 Coleg Gwent oedd y Coleg a ddewiswyd gan 14,954 o ddysgwyr (2020/21 - 12,989):



Amrywiaeth ein Dysgwyr

Mae'r Coleg yn cofrestru poblogaeth amrywiol o fyfyrwyr sy'n adlewyrchu'n fras y cymunedau a wasanaethir gan ei champysau, y fasnachfaint Addysg Gymunedol dros bum sir a'i rhaglen Dysgu'n Seiliedig ar Waith. Yn 2021/22, roedd 9.0% (20/21 - 8.8%) o'n dysgwyr o grwpiau Du a Lleiafrifoedd Ethnig a dywedodd 18.9% (20/21 - 17.6%) o'n dysgwyr bod ganddynt anabledd a/neu anhawster dysgu.

Roedd dynion yn cyfrif am 47.3% (20/21 - 48.8%) o ddysgwyr y Coleg yn 2021/22.

Mae'r Coleg yn gwasanaethu cyfran uwch o ddysgwyr o ardaloedd o amddifadedd uchel o'i gymharu â'r ffigurau cyfartaledd diweddaraf sydd ar gael ar gyfer y sector (64.0% o gymharu â chyfartaledd sector o 49%). Fodd bynnag, mae hyn yn amrywio ar draws ein campysau gyda chyfran uwch o ddysgwyr o ardaloedd o amddifadedd uchel ym Mharth Dysgu Blaenau Gwent o'i gymharu â niferoedd llawer is ar gampws Brynbuga.

Mae'r dysgwyr o bob dengradd yn perfformio'n dda ar bob mesur ac mae hyn yn gyson ar draws y categorïau. Pan fyddwn yn cymharu canlyniadau dysgwyr o ddengraddau 1 â dengraddau 5-10, mae'r gwahaniaeth o ran cyfradd llwyddiant yn unol â chyfartaledd y sector a chyda'r flwyddyn flaenorol. Mae hyn yn rhoi sicrwydd bod y Coleg yn cefnogi ei ddysgwyr yn dda ac mae ganddo strategaethau ar waith sy'n llwyddo i wneud iawn am effaith negyddol bosibl amddifadedd ar ddysgu.

Canlyniadau Dysgwyr

Unwaith eto, cafodd y pandemig effaith sylweddol ar ganlyniadau dysgu a dysgwyr ynghyd â'r newidiadau sylweddol mewn perthynas â chymwysterau yn y maes lechyd a Gofal ac yn y maes Adeiladu. Tarfwyd ar ddysgu drwy gydol y flwyddyn academiaidd gan fod dysgwyr a staff yn gorfod hunan-ynysu oherwydd Covid, gan arwain at golli dysgu a mwy o ddibyniaeth ar ddysgu o bell i lawer.

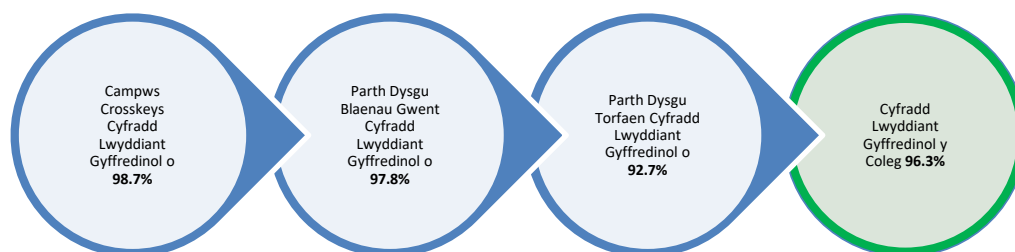
Cafodd absenoldebau fwy o effaith andwyol ar gyrsiau galwedigaethol sy'n dibynnu ar hyfforddiant ac asesu ymarferol oherwydd nid oedd symud i ddysgu o bell mor gyfleus.

Tarfwyd ar gyrsiau sy'n dibynnu'n helaeth ar leoliadau gwaith, gofal plant er enghraifft, oherwydd nad oedd darparwyr lleoliadau yn caniatáu lleoliadau allanol ar y safle ac roedd hyn yn arbennig o ddwys mewn lleoliadau gofal plant ac mewn rhai lleoliadau gofal iechyd. Parhawyd i gynnal arholiadau allanol ar gyfer rhaglenni galwedigaethol er gwaethaf yr amhariad ar ddysgu ac fe wnaeth hyn achosi pryder i rai dysgwyr.

Ar gyfer cyrsiau Academaidd (AS, A, TGAU), cafodd darparwyr gyfarwyddyd y byddai arholiadau cyfres yr haf yn mynd yn eu blaenau ond y dylent hefyd gynllunio ar gyfer Graddau a Aseswyd gan Athrawon rhag ofn y byddai'r pandemig yn taro eto gan olygu na fyddai modd cynnal arholiadau yn y dyfodol. Gweithiodd timau addysgu'n galed i sicrhau bod cynlluniau ar waith ar gyfer y ddau bosibilrwydd. Cynhaliwyd arholiadau'r haf yn ôl y cynllun. Wrth gwrs, arweiniodd hyn at lefelau uwch o bryder i rai dysgwyr gan mai dyma'r tro cyntaf i lawer ohonynt sefyll arholiadau allanol.

Canlyniadau Lefel A

Er gwaethaf yr heriau gydag arholiadau a graddau a aseswyd gan athrawon eleni, roedd y Coleg unwaith eto wrth ei fodd gyda chanlyniadau Safon Uwch 2020/21. Mae'r rhain yn adlewyrchu'r gwaith caled a'r dull cadarn a fabwysiadwyd gan y tîm addysgu, gan sicrhau bod canlyniadau'n adlewyrchiad teg o allu ar draws y coleg.



- roedd cyfradd lwyddiant Campws Crosskeys ar gyfer graddau A*-C yn 85.2% gyda'r graddau A*-A yn gyffredinol yn 32.6% sy'n dangos tueddiad ar i fyny o'i gymharu â'r cyfnod cyn y pandemig.
- roedd cyfradd lwyddiant Parth Dysgu Blaenau Gwent ar gyfer graddau A*- C yn 80.5% gyda graddau A*-A yn gyffredinol yn 26.0% sy'n dda.
- Ar gyfer blwyddyn gyntaf rhaglen Safon Uwch lawn dwy flynedd sy'n cael ei chyflwyno ym Mharth Dysgu Torfaen, roedd cyfradd lwyddiant A*-C yn 72.2%, gydag A*-A yn gyffredinol yn 22.6%.
- Llwyddodd 79 o ddysgwyr ledled y coleg i gael o leiaf un A*, tuedd sydd wedi bod ar i fyny ers pum mlynedd.

TGAU

Llwyddodd 85.5% o'n dysgwyr a ddilynodd raglen astudio TGAU Mathemateg i sicrhau cymhwyster (A* i G) gyda 19.6% yn ennill graddau A* i C, gwelliant o 3% ers y flwyddyn flaenorol.

Llwyddodd 93.1% o'n dysgwyr a ddilynodd raglen astudio TGAU Saesneg i gael cymhwyster (A* i G) gyda 29.3% yn ennill graddau A* i C.

Canlyniadau Galwedigaethol

Llwyddodd dysgwyr sy'n astudio cyrsiau BTEC i gyflawni'n fras yn unol â blynyddoedd blaenorol gyda phroffiliau graddfeydd tebyg a chyfradd lwyddo gyffredinol o 98.8% (o'i gymharu â 96.1% yn 2019/20).

Cyrhaeddiad cyffredinol ym Medi 2022 oedd 88%. Mae hyn yn debyg i'r un pwynt y llynedd er yn debygol o gynyddu i tua 91%. Fodd bynnag, dim ond 80% o ddysgwyr fu modd i ni ddal ein gafael ynddynt yn 2021-22 sy'n parhau i fod yn llawer is na thueddiadau hanesyddol ac mae hyn wedi effeithio ar gyfraddau llwyddiant. Collwyd y rhan fwyaf o ddysgwyr o'r maes lechyd a Gofal ac Adeiladu wrth i'r pandemig darfu ar weithgarwch ymarferol ac wrth i gymwysterau newydd gael effaith andwyol ar ymgysylltiad dysgwyr. Collwyd dysgwyr hefyd o gyrsiau a oedd yn seiliedig ar y tir lle arweiniodd achosion o cryptosporidium at ddau fis o ddysgu o bell, gan effeithio'n negyddol ar ymgysylltiad dysgwyr.

Prentisiaethau

Mae'r Coleg ar y trywydd iawn i ennill cyfradd lwyddiant o 81% yn y fframwaith llawn ar gyfer Prentisiaethau. Mae hyn yn ostyngiad bychan o 2020/21 ond mae'n dal i adlewyrchu perfformiad cryf, gan osod y Coleg ymhlith y darparwyr sy'n perfformio orau yng Nghonsortium BWBL. Mae hyn hefyd yn dangos bod y Tîm Prentisiaethau wedi bod yn llwyddiannus i raddau helaeth o ran atgyfnerthu'r gwelliannau a welwyd yn 2020/21, gyda hynny'n arwain at barhad yn y ddarpariaeth o Brentisiaethau o ansawdd da ar gyfer dysgwyr a chyflogwyr.

Targedau ariannu

Yn gyffredinol, llwyddodd y Coleg i gael 88.31% o'i ddyraniad llawn amser gan Lywodraeth Cymru, a 75.56% o'i darged rhan-amser. Fe wnaeth Llywodraeth Cymru ostwng y targed crafangu'n ôl ar gyfer dysgu rhan-amser i 85%.

Mae effaith y pandemig, mwy o swyddi cyflogau is yn wag, cynnydd mewn costau byw a chynnydd yn y galw am brentisiaethau wedi effeithio'n negyddol ar recriwtio i ddysgu llawn amser. Roedd y diffyg yn erbyn y targed rhan amser yn bennaf oherwydd tan-gyflawni o ran y rhaglen ailsefyll TGAU, o ganlyniad uniongyrchol i fethiant i recriwtio digon o fyfyrwyr llawn amser a diffyg o ran recriwtio i gyrsiau Dysgu Oedolion yn y Gymuned (ACL) ac effaith barhaus y pandemig.

DATBLYGU'R CWRICWLWM

Ar ôl cyflwyno'r strwythur Cyfadranau newydd ym mis Awst 2019, mae'r cwricwlwm a gynigir wedi dod yn fwy cyson ar draws y coleg, sy'n golygu fod dysgwyr yn cael profiad o safon uchel debyg waeth ar ba gampws y maent yn astudio. Mae strategaethau'r cwricwlwm a ddatblygwyd ar gyfer pob cyfadran wedi gweithio'n dda i lywio datblygiadau ac mae safon yr adnoddau wedi gwella o ganlyniad.

Mae datblygu sgiliau yn parhau i fod yn flaenoriaeth uchel gyda darparu naill ai'r rhaglen Bagloriaeth Cymru neu Sgiliau Agored i bob dysgwr llawn amser, ynghyd â llwybrau TGAU lle mae angen i ddysgwyr ddatblygu sgiliau rhifedd a llythrennedd.

Mae'r strwythur newydd wedi galluogi dull mwy strategol a arweinir gan gyflogwyr i reoli'r hyn y mae'r coleg yn ei gynnal gan ddarparu cyfeiriad clir ar gyfer pob maes yn y cwricwlwm.

CYSTADLAETHAU SGILIAU

Rydym yn annog pob un o'n dysgwyr i gymryd rhan mewn cystadlaethau sgiliau galwedigaethol. Mae cystadlaethau yn ffordd wych o ddatblygu sgiliau technegol ac yn ffordd wych hefyd i wella'r sgiliau rhyng-bersonol sydd eu hangen i gystadlu ac ar gyfer cyflogaeth a bywyd yn ddiweddarach.

Cawsom lwyddiant aruthrol yng Nghystadleuaeth Sgiliau Cymru 2022 gyda Choleg Gwent yn ennill 35 o fedalau ar draws 23 o feysydd sgiliau gan ein rhoi'n ail ar draws sgorfwrdd Cymru. Llwyddwyd i ennill sgiliau mewn amrediad o feysydd o ddatrysiadau meddalwedd ar gyfer busnes i hyfforddiant personol ac o gerbyau trwm i gelfyddyd gemau 3D. Rydym yn arwain y sector Gwallt a Harddwch gan ennill medal aur mewn therapi harddwch (dwylo a wyneb), ymarfer therapi harddwch, colur creadigol ar gyfer y cyfryngau a medalau Aur ac Arian mewn trin gwallt.

Eto, rydym yn un o'r 10 coleg a berfformiodd orau yng nghystadleuaeth Sgiliau Byd Eang y DU gan ennill 13 o fedalau ar draws gwahanol sectorau. Rhoes y canlyniadau hyn Goleg Gwent ar frig sgorfwrdd Cymru.

Mae Coleg Gwent yn rhan o gynllun peilot 3 blynedd fel Canolfan Ragoriaeth Sgiliau Byd Eang. Mae gennym bedwar bencampwr sgiliau sy'n ein cefnogi i godi safonau o fedrusrwydd i ragoriaeth. Mae hyn yn cynnwys dysgwyr o bob lefel yn hytrach na'r goreuon yn y cystadlaethau ac mae wedi derbyn adborth hynod bositif gan bawb sy'n gysylltiedig â'r cynllun.

Rydy

IECHYD A GOFAL CYMDEITHA SOL

Rydym yn parhau i fod yn aelod gweithredol ac arweiniol o Bartneriaeth Iechyd, Gofal Cymdeithasol a lles Gwent Fwyaf, partneriaeth y mae Prifysgol De Cymru wedi ymuno â hi'n ddiweddar fel aelod arweiniol arall ochr yn ochr ag BIPAB a'n pum Awdurdod Lleol.

Rydym wedi parhau gyda'r Addewid Cyflogwyr yr ymrwymwyd iddo gan ABUHB ac yn gweithio'n agos iawn gyda'r cyflogwr lleol allweddol hwn mewn nifer o wahanol ffyrdd, e.e. darparu llety ar gyfer gwasanaethau brechu ac ymyriadau eraill sy'n gysylltiedig ag iechyd. Rydym hefyd yn parhau â'n rhaglen lleoliad gwaith llwyddiannus iawn gyda'r canlyniad fod amrediad eang o'n myfyrwyr lefel 3 yn gweithio mewn ysbysai lleol.

Mae ein Rhaglen Interniaeth a gefnogir gan ILS (Llwybr 4) yn parhau i fynd o nerth i nerth gyda'r ail garfan yn awr yn mynd i weitho yn ysbysy Nevill Hall a mwy o gyflogwyr, Prifysgol De Cymru er enghraifft, yn ymuno gyda'r fenter gynhwysol hon.

Rydym yn parhau i ddatblygu'r cwricwlwm o gyrsiau Llawn Amser yng Nghymru ar gyfer Iechyd a Gofal Gymdeithasol a Gofal Plant ar lefelau 2 a 3; mae'r cyfan ohonynt yn cynnwys mwy o bwyslais ar ddysgu dwyieithog a datblygu sgiliau ar gyfer gwaith.

LLETYGARWCH ARLWYO A THWRISTIAETH

Rydym yn parhau i gynllunio ar gyfer agor yr adeilad 1917 ym Mrynbuga i sefydlu cyfleoedd hyfforddiant sector-arweiniol ar gyfer ein dysgwyr yn y maes lletygarwch, arlwyo a thwristiaeth.

Rydym wedi llwyddo i sicrhau fod cyflogwyr allweddol yn y sector yn yr ardal hon wedi ymrwmo i Addewid Cyflogwr gan gynnwys Gwesty Hamdden y Celtic Manor, Gwesty Golff a Sba Bryn Meadows ac, yn fwy diweddar, Tiny Rebel. Rydym yn parhau i fod yn aelod gweithredol a Bartneriaeth Fwyd Sir Fynwy sy'n ceisio creu rhwydwaith bwyd cynaliadwy yn ein hardal.

Rydym yn parhau i fod yn aelod o Fforwm Pen-gogyddion y DU sy'n golygu bod ein myfyrwr lletygarwch ac arlwyo yn gallu ymgysylltu a gweithio'n uniongyrchol gyda chyflogwyr cyfredol yn y sector hwn.

Rydym yn sefydlu cysylltiadau cryf iawn gyda Phrifysgol y Met Caerdydd a'r Academi Sgiliau Genedlaethol ar gyfer Bwyd a Diod (Cymru) i helpu i hyrwyddo gyrfaoedd yn y diwydiannau gwyddor a gwneuthur bwyd.

PEIRIANNEG

Rydym wedi adnewyddu a diweddarau ein gweithdai peirianeg a'n cyfleusterau cerbydau modur yn llwyr sy'n golygu eu bod yn fwy perthnasol i'r dirwedd sy'n newid yn y maes peirianeg a modurol.

Rydym wedi diweddarau'r cyfarpar yn ein gweithdau gan gynnwys meddalwedd diagnostig ar gyfer cerbydau trydan, lifftiau cerbydau 'Snap-On' newydd, turniau newydd a pheiriannau melino newydd gan gynnwys peiriant echel CNC 5.

Rydym wedi mentro i faes cerbydau trydan ac mae gennym geir trydan newydd sbon gan gynnwys Tesla Model 3, VW E Golf a BMW I3.

ACADEMAIDD

Fe wnaethom lansio ein Hacademi Fusnes ym Mharth Dysgu Torfaen gan lwyddo i sicrhau addewidion gan gyflogwyr mewn perthynas â phrofiad gwaith ac ymgysylltiad cyflogwyr gyda dylunio cwricwlwm, i enwi ond ychydig o enghreifftiau.

Yn ogystal â'm Hacademi Fusnes, fe wnaethom lwyddo i ennill medalau Aur, Arian ac Efydd mewn Busnes a TGCh yng Nghystadleuaeth Sgiliau Cymru gyda'n Sgiliau Sylfaenol: Datrysiadau Meddalwedd TG yn llwyddo i gael drwodd i Rownd Derfynol Genedlaethol Worldskills UK.

Fe wnaeth dysgwyr academiaidd elwa o nifer o ymweliadau tramor fel rhan o brosiect Turing gan gynnwys tripiâu i Barcelona, Tenerife a Gwlad y Thai. Roedd hwn yn gyfle anghygoel i ddysgwyr gael profiad o'u maes astudiaeth galwedigaethol mewn cyd-destun byd-eang.

GWOBRAU A DATHLIADAU

Roedd Coleg Gwent yn Goleg Disglair Cymeradwy yn 2021/22 am "Ymgysylltu gyda Chyflogwyr" a hynny fel cydnabyddiaeth o'n gwaith a'n hymgysylltiad gyda iechyd a Bwrdd Iechyd Prifysgol Aneurin Bevan yn ystod y flwyddyn academiaidd ddiwethaf.

Grŵp o'n myfyrwyr o ILS Campws Crosskeys oedd enillwyr terfynol Rhaglen Tîm Cymru yng Nghystadleuaeth Menter yr Ifanc Cymru yn 2022.

Cafodd rhagor na 400 o ddysgwyr, eu teuluoedd a staff gyfle i ddathlu eu llwyddiannau yn ein noson wobrwyo flynyddol yng Nghanolfan Confensiwn Casnewydd. Hwn oedd ein dathliad ffisegol cyntaf ers 2019 a'r tro cyntaf i ni gynnal dathliad coleg gyfan ers sefydlu'r strwythur cyfadrannau.

BUDDSODDIAD YN EIN STAFF

Wrth adolygu'r 12 mis diwethaf, mae llawer o'n hamser a'n ffocws wedi bod ar gefnogi trosglwyddiad staff y Coleg yn ôl i'r Campws a sefydlu ffyrdd diwygiedig o weithio lle bo hynny'n fuddiol. Mae ffocws craidd wedi bod ar nodi anghenion staff wrth iddynt gefnogi dysgwyr yn ôl i'r campws a mynd i'r afael â gofynion darparu adnoddau ar gyfer dechrau'r flwyddyn academaidd gyda'r nifer gywir o staff.

Mae lansio Gweledigaeth a Gwerthoedd y Coleg ochr yn ochr â'r Côt Ymddygiad wedi galluogi'r coleg i edrych ymlaen ac ysbrydoli staff i deimlo'n rhan o'r amcanion sefydliadol.

Mae lles wedi bod yn her sylweddol ac rydym wedi adolygu'r buddsoddiad yr ydym yn ei wneud gyda staff ochr yn ochr â'r Cyngor Gweithlu Addysg a'n hadran Adnoddau Dynol.

Ymgysylltu â Staff

Cyhoeddwyd yr arolwg ymgysylltu â staff am yr ail flwyddyn ym mis Mehefin 2022 gyda chynnydd cadarnhaol yn y gyfradd a gymerodd ran. Cymerodd 72% ran eleni o gymharu â 68% y flwyddyn flaenorol gyda'r cynnydd hwn yn cyd-fynd â disgwyliadau'r sector. Mae'r cynnydd o ran cyfranogiad yn gadarnhaol oherwydd mae'n arwydd bod gweithwyr yn credu y bydd camau'n cael eu cymryd ar sail eu hadborth yn yr arolwg gyda hynny'n ei dro yn rhoi mwy o lais iddynt. Bydd hynny wedyn yn darparu mwy o ddata y gellir ei asesu a'i gefnogi drwy adolygiad strategol o ganlyniadau'r arolwg.

Fodd bynnag, mae'r sgôr cyffredinol a roddwyd i ymgysylltu â staff wedi gostwng 5% i 65% gan ddangos pwysigrwydd y rôl barhaus i gefnogi staff wrth iddyn nhw addasu yn ôl i fywyd coleg ar ôl y pandemig. Cymerwyd camau sylfaenol yn dilyn yr adborth o arolwg 2021 ac yn dyst i hyn mae'r buddsoddiadau sylweddol a wnaed mewn Lles, Cynhwysiant, Dysgu a Datblygu a Rheoli Cytundebol. Mae cynlluniau gweithredu ar waith i ymateb i ganlyniadau arolwg Mehefin 2022 a byddant yn cael eu rhannu â'r OUMT a'r holl staff mewn cyfathrebiadau mewnol.

Bydd angen i'r tîm arweinyddiaeth barhau i ymwreiddio'n gadarn y Weledigaeth a'r Gwerthoedd a'r cynlluniau strategol a lansiwyd ar draws y coleg er mwyn gwella'r sgorau ymgysylltu. Mae cyfarfodydd OUMT wedi dychwelyd i fod yn rhai wyneb yn wyneb lle gwelsom lansio'r adolygiad a'r gwerthoedd strategol.

Hyfforddiant a Datblygiad Proffesiynol Parhaus

Mae diwylliant dysgu wedi cael ei annog drwy gydol y flwyddyn ym mhob adran, a hynny ar ffurf gweithdai, hyfforddiant mewn swydd, eDdysgu gorfodol, rhannu gwybodaeth a sgiliau tîm.

Roedd y rhaglen Hyfforddiant mewn Swydd ar gyfer 2021/22 yn canolbwyntio ar feysydd craidd o ymgysylltu. Ym mis Rhagfyr, canolbwyntiwyd ar Les gyda gweithdy ymarferol ar feithrin gwytnwch mewn timau. Ym mis Gorffennaf, cafwyd rhaglen 10 diwrnod o ddigwyddiadau, gan gynnwys; lles ariannol, cynllunio ar gyfer ymddeoliad, cynhwysiant trowsryweddol yn y gweithle, ymddygiad microymosodol yn y gweithle a dysgu digidol.

Parhaodd y rhaglen Rhagoriaeth Arweinyddiaeth a gyflwynwyd gan John Garland i gael ei chyflwyno o bell gyda dwy garfan yn llwyddo i gwblhau'r cwrs rheoli a oedd yn canolbwyntio ar ddirprwyo, atebolrwydd, hyfforddi a gosod amcanion clir.

Mae hyfforddiant digidol wedi cael ei gynnig i'r holl staff ar draws y coleg. Cynigiwyd sesiynau yn ystod Diwrnodau Hyfforddiant Mewn Swydd i Staff a chanolbwyntiwyd ar gefnogi staff i addasu arferion gweithio digidol ar draws y coleg. Caiff sesiynau eu teilwrio'n bwrpasol i anghenion cydweithiwr ac adrannau a defnyddir dull cydweithredol pan fo hynny'n briodol. Gwelwyd datblygiadau o ran sefydlu SharePoint fel mewnwyd i staff i hwyluso cyfathrebu a rhannu gwybodaeth â saf. Mae cefnogaeth ddwys un i un hefyd wedi ei chynneg i'r rhai sydd angen datblygu eu llythrennedd digidol.

Tâl a Chydnabyddiaeth i Staff

Mae'r coleg yn profi ei fod yn gwerthfawrogi ei staff drwy adolygu cyflog a dyfarniad yn flynyddol er mwyn sicrhau y cynhelir mantais gystadleuol a bod cyfraniad staff at lwyddiant y coleg yn cael ei gydnabod. Y codiadau cyflog yn ystod 2021/22 oedd 1.75% ar draws y pum teulu o swyddi: Darlithwyr (MG1), Darlithwyr (Graddfeydd MG Eraill), Darlithwyr (Graddfeydd UP), Cefnogaeth Busnes a Rheolwyr.

Mae'r coleg hefyd yn ceisio sicrhau tegwch a thryloywder o ran dyrannu cyflog ac mae'r adroddiad blynyddol ar y Bwlch Cyflog rhwng y Rhywiau yn un elfen o hyn. Yn ystod 2021/22, adroddwyd bod bwlch cyflog cyfartalog o 6.73% rhwng y rhywiau a bwlch canolrifol o 16.82%. Mae manylion llawn i'w gweld yn [gender-pay-gap-report-2021-EN.pdf](https://www.colegwent.ac.uk/gender-pay-gap-report-2021-EN.pdf) ([colegwent.ac.uk](https://www.colegwent.ac.uk)).

Cydraddoldeb ac amrywiaeth

Rydym wedi gwneud cynnydd yn erbyn ein cynllun cydraddoldeb strategol presennol.

- Parhaodd y grŵp Llywio Amrywiaeth i gwrdd ac asesu'r camau y gellid eu cymryd ar draws y coleg.
- Parhaodd y coleg i weithredu tuag at y cynllun 10 pwynt ar gyfer y grŵp Arweinwyr Du yn y maes Addysg Bellach.
- Gwnaed buddsoddiad i gael swydd Rheolwr Amrywiaeth a Chynhwysiant, a phenodwyd yn llwyddiannus i'r swydd ar ddiwedd y flwyddyn academaidd.

Cynhaliodd y grŵp Llywio Amrywiaeth gyfres o ddigwyddiadau drwy gydol y flwyddyn galendr Cydraddoldeb, Amrywiaeth a Chynhwysiant ac yn ystod mis ffocws LHDTC+, cynhaliwyd yr isod:

- Hyfforddiant Stonewall Cymru - Cyflwyniad i Gynghreiriaeth
- Hyfforddiant Ymwybyddiaeth o ran Rhywedd
- Diwrnodau ymgysylltu 'Gwisgo Enfys' i staff a dysgwyr
- Sesiwn Siaradwr Gwadd LHDTC+ gyda sesiwn holi ac ateb byw (Matt Lindley)
- Gwell adnoddau llyfrgell oedd yn canolbwyntio ar lenyddiaeth LHDTC+
- Rhannu straeon
- Pinnau rhagenw ar laniards yr holl staff

Un fenter allweddol am y flwyddyn oedd codi ymwybyddiaeth a chafodd y digwyddiadau canlynol hefyd eu dathlu a'u cydnabod;

- Diwrnod amlygrwydd trawsryweddol
- Diwrnod Rhyngwladol Y Menywod
- Holi - Gŵyl Liw Hindŵaidd
- Mis Ymwybyddiaeth Awtistiaeth
- Ramadan
- Mis Ymwybyddiaeth Iechyd Meddwl
- Eid
- Diwrnod Rhyngwladol Pobl ag Anableddau

Yn ystod y diwrnodau hyfforddiant mewn swydd a gynhaliwyd ym mis Gorffennaf 2022, canolbwyntiwyd ar agweddau o gynhwysiant:

- Cynhwysiant trawsryweddol yn y gweithle - a ddarparwyd gan Gyflogwyr Cynhwysol
- Ymddygiad microymosodol yn y gweithle - a ddarparwyd gan Gyflogwyr Cynhwysol

Iechyd a Lles

Mae'r grŵp Gweithredu Lles wedi gwneud cynnydd tuag at ei nodau ac wedi cyhoeddi'r Cynllun Strategol ar gyfer Gweithredu ar Les. Cafodd y Côt Ymddygiad ei lansio ar ddechrau'r flwyddyn academaidd sy'n cefnogi blaenoriaeth lles rhif 2 yn y Cynllun Strategol.

Canolbwyntiwyd ar y ffactorau blaenoriaeth a monitro'r ddarpariaeth o wasanaethau gan AD ac mae'n cynnwys;

- Monitro cyfraddau absenoldeb - Gwnaed buddsoddiad pellach mewn adnodd i gefnogi'r dull rhagweithiol o reoli absenoldeb a sefydlu Lles ledled y coleg. Penodwyd Swyddog Adnoddau Dynol newydd ar ddiwedd y flwyddyn academaidd i gefnogi rheolwyr gyda dulliau cyson o reoli absenoldeb.
- Mae data absenoldeb salwch yn dangos bod cyfradd absenoldeb eleni yn 6.7% sy'n gynydd o 2.6% ers y llynedd. Roedd y rhan fwyaf o'r absenoldebau'n gysylltiedig â Covid-19 ac Annwyd a'r Ffliw oedd yr ail reswm a gyfrannodd at absenoldeb, a chyda'i gilydd roeddent yn cyfrif am oddeutu 60% o'r absenoldebau yn 2021/22.
- Atgyfeiriadau iechyd galwedigaethol - Penodwyd darparwr Iechyd Galwedigaethol newydd i gefnogi'r coleg i ganolbwyntio mwy ar les, uned atgyfeirio iechyd meddwl, adrodd i reolwyr a chymorth asesu niwroamrywiaeth.
- Mae defnydd o'r Rhaglen Cymorth i Weithwyr yn parhau i fod yn ddarpariaeth bwysig ac mae data'n dangos bod staff yn cymryd rhan yn hyn a chaiff ei gyfeirbwyntion'n rheolaidd gan AD.
- Asesiadau risg straen - mae darpariaeth olrhain a monitro newydd yn cael ei sefydlu ar y cyd â'r Undebau i sicrhau bod dadansoddiad yn digwydd o dueddiadau craidd fel y gellir mynd i'r afael â hyn mewn modd rhagweithiol.
- Cafodd canlyniadau penodol a oedd yn ymwneud â lles yn yr arolwg staff eu hadolygu a gwnaeth yr Uwch Dîm Arweinyddiaeth ymrwymiad i weithredu arnynt. Sgôr cyffredinol y coleg ar gyfer lles oedd 54% eleni - gostyngiad o 2% o 56% o

gymharu â'r flwyddyn flaenorol. Fodd bynnag, mewn perthynas ag ymgysylltu â staff, gwelwyd cynnydd o 1% yn yr arolwg o ran y nifer a ymatebodd yn gadarnhaol i 'anaml y byddaf yn teimlo'n or-bryderus am fy ngwaith' ac 'fel arfer mae gen i ddigon o egni i oresgyn yr heriau yn y gwaith'. Cynhaliwyd gweithgorau drwy gydol y flwyddyn gyda staff i adolygu ymhellach y llais a gaiff gweithwyr mewn perthynas â materion lles.

Roedd yr isod ymhlith y digwyddiadau allweddol a gefnogwyd gan y grŵp Gweithredu Lles yn y flwyddyn roedd;

- 'Walk this May' - cerdded er lles
- Her y gaeaf - cerdded er lles
- Diwrnod ymwybyddiaeth canser y fron

Canolbwyntiwyd ar amrywiaeth o agweddau'n ymwneud â lles yn ystod dyddiau hyfforddiant mewn swydd a gynhaliwyd yn Rhagfyr a Gorffennaf :

- Adeiladu Timau Cydnerth - cyflwynwyd gan WRAR
- Lles ariannol - cyflwynwyd gan Planned Future
- Adnoddau a hygyrchedd digidol - Hannah France

Yn ychwanegol at arolwg staff mewnol y Coleg ac Arolwg Llwyth Gwaith Darlithwyr CGA, gweithiodd y coleg mewn partneriaeth â'n Hundebau cydnabyddedig i gynnal cyfres o grwpiau ffocws. Ceisiodd y grwpiau ffocws hyn ddeall unrhyw broblemau y mae staff yn eu hwynebu o ran lles a llwyth gwaith. Bu'r coleg yn ymgysylltu â Robert (Rob) Noon i gefnogi i hwyluso'r grwpiau ffocws hyn. Mae Rob wedi gweithio gyda'r Coleg o'r blaen ac yn deall y sector yn ogystal â'r strwythurau a'r arferion gweithio mewnol yng Ngholeg Gwent.

BUDDSODDI YN EIN HYSTÂD, TECHNOLEG AC ADNODDAU CORFFOROL

Er gwaethaf yr heriau parhaus a berir gan Covid-19, rydym wedi parhau i weithio'n galed i wella adnoddau i'n dysgwyr a'n staff, a thrwy gydol y flwyddyn gwnaed defnydd effeithiol ac effeithlon o bob grant cyfalaf ychwanegol cysylltiedig â Covid a gafwyd gan Lywodraeth Cymru. Fe wnaethom fuddsoddi £10.2m mewn prosiectau amrywiol - gweler crynodeb ohonynt yn y siart isod.

BUDDSODDIAD YN EIN HYSTÂD A'N CYFLEUSTERAU £4.0m

Cafodd grant gwerth £1.7M ar gyfer gaith cynnal a chadw a oedd wedi ôl-gronni ei gynllunio a'i gwblhau o fewn amserlen heriol iawn gan gynnwys walliau allanol newydd wedi'u hinswleiddio, to a gwres yn yr adeilad meddygaeth milfeddygol ym Mrynbuga

Cwblhawyd y gwaith atgyweirio mawr yn y gweithdy peirianeg ym Mloc J yn Crosskeys gan gynnwys y cyfleusterau newid a'r toiledau newydd ar gyfer myfyrwyr

Cwblhawyd amrediad eang o brosiectau eraill eleni ac mae gwaith yn mynd rhagddo ar safleoedd eraill gan gynnwys Hyb Bio newydd ym Mrynbuga i hwyluso mynediad i fyfyrwyr i'r fferm

Cyflwynwyd tendr ar gyfer prosiect HiVE yng Nglynebwy ond yn disgwyl am gyhoeddiad ynghylch ariannu yn yr 'hydref'

Oedi ar Brosiect Adeiladu 1917 ym Mrynbuga ar hyn o bryd oherwydd materion caniatâd cynllunio'n gysylltiedig â ffosffadau o ddŵr budr

Ymarfer cynllun meistr ar y gweill i ystyried yr opsiwn o gadw Cwricwlwm Adeiladwaith Casnewydd ar gampws Dinas Casnewydd

Cais cynllunio ar fin cael ei gyflwyno ar gyfer y prosiect Peirianeg HiVE yng Nglynebwy. Gwaith dylunio manwl yn mynd rhagddo a disgwylir cyhoeddiad ynghylch ariannu llawn yn fuan

BUDDSODDIAD MEWN TECHNOLEG £2.8M

Rydym wedi prynu 500 o ddyfeisiau symudol ar gyfer ystafelloedd dosbarth. Mae hyn yn ychwanegol at y rhai a ddosbarthwyd yn gychwynnol fel rhan o'r Strategaeth Dechnoleg. Wedi cael ei ariannu'n rhannol gan gyllid LIC.

Wedi gosod a chomisiynu 100 o fyrddau gwyn rhyngweithiol a sgriniau arddangos newydd ar draws y Coleg. Ariannwyd hyn yn rhannol gan gyllid LIC. Hyn er mwyn gwella'r profiad dysgu a chynorthwyo i gyflwyno'r cwricwlwm.

Gwaith uwchraddio sylweddol ar yr isadeiledd TGCh hanfodol megis wifi a'r amgylchedd storio.

Buddoddiad yn ein Diogelwch TGCh megis gwella'r wal dân ac MFA staff/dysgwyr.

Prynu a dosbarthu dros 300 o gyfrifiaduron personol newydd i staff i wella eu hamgylchedd gwaith.

BUDDSODDIAD MEWN CYFARPAR CWRICWLWM AC ADNODDAU ERAILL £3.4M

Llwyddodd y Coleg i gael £2,441k o gyllid cyfalaf i barhau i fuddsoddi yn y cyfleuster Gofal Anifeiliaid ym Mrynbuga. Bu modd i ni hefyd ailwampio'r cyfleusterau campfa ac adnewyddu'r offer awyr agored ar gyfer ein myfyrwyr. Parhawyd gyda'r gwaith o drawsnewid yr adran beirianeg yn Crosskeys a BGLZ drwy raglen gynlluedig o adnewyddu cyfarpar pellach a phrynu mwy o geir gyda'r dechnoleg ddiweddaraf.

Mae'r Adran Gwallt a Harddwch yn Crosskeys a BGLZ wedi elwa o gael offer newydd i gyd gyda'n myfyrwyr yn elwa yn awr o'r dechnoleg ddiweddaraf i gefnogi'r cwricwlwm.

Gyda £982k o gyllid reffeniw, bu modd prynu'r holl offer newydd anghenrheidiol dan y Rhaglen Adnewyddu Asedau a reolir gan y team caffael.

Mae'r adran Gelfyddydau yn Crosskeys wedi derbyn buddsoddiad sylweddol a'r cyfan o'r hen offer yn awr wedi cael ei amnewid am gamera modern, offer fideo a thechnoleg sgrin werdd.

PARTNERIAETHAU

Mae gweithio mewn partneriaeth â rhanddeiliaid yn parhau i fod yn weithgareddau pwysig i'r Coleg ac ehangu ein budd i ddysgwyr, cyflogwyr a'r gymuned.

Eleni gwelwyd y Coleg yn lansio menter newydd bwysig i adeiladu partneriaethau llwyddiannus gyda chyflogwyr. Nod yr Addewid Partneriaeth Cyflogwr yw cryfhau cysylltiadau gyda'r diwydiant a hybu ymgysylltiad â chyflogwyr i helpu i gyflawni blaenoriaethau rhanbarthol o safbwynt sgiliau, cefnogi canlyniadau myfyrwyr a'r economi leol. Trwy gydol y flwyddyn, mae cyfanswm o 14 cyflogwr wedi ymrwmo i'r Addewid. Enillodd ein gwaith gyda Bwrdd Iechyd Prifysgol Aneurin Bevan gymeradwyaeth i'r Coleg yng Ngwobrau Beacon Cymdeithas y Colegau ar gyfer Ymgysylltu â Chyflogwyr.

Mae'r Coleg yn darparu contract Prentisiaeth fel rhan o gonsortiw m B-WBL, sy'n cael ei arwain gan Goleg Sir Benfro. Mae'r trefniant yma'n gweithio'n dda, ac mae'r Consortiw m yn rhoi llawer o gefnogaeth i raglen Brentisiaethau'r Coleg yn ogystal â hwyluso cytundeb Llywodraeth Cymru. Mae'r canlyniadau a ragwelir ar gyfer y Coleg o safbwynt Prentisiaethau ar gyfer 2021/22 yn dda ac rydym wedi gweld twf yng ngwerth ein contract eleni.

Mae'r Coleg yn gweithio'n strategol gyda nifer o bartneriaid addysg uwch i gynnig cyrsiau lefel prifysgol mewn ystod gynyddol o bynciau. Yn ystod 21/22, cofrestrodd 695 o ddysgwyr mewn cwrs addysg uwch sy'n cwmpasu amrediad o gyrsiau. Rydym hefyd yn cydweithio â phrifysgolion, yn fwyaf arbennig Prifysgol De Cymru, ar weithgarwch rhanbarthol er budd y gymuned leol a'r cyflogwyr.

Mae'r Coleg yn cwmpasu pum ardal Awdurdod Lleol ac yn ceisio ymgysylltu â phartneriaethau strategol a gweithredol perthnasol, gan gynnwys Byrddau Gwasanaethau Cyhoeddus, grwpiau sgiliau a hyfforddiant a fforymau economaidd. Mae'r Coleg yn cryfhau ei gysylltiadau â'r Awdurdodau Lleol yn barhaus ac yn cael ei gydnabod fel rhanddeiliad yn y rhaglenni sgiliau, twf a ffyniant ledled Gwent. Yn fwyaf uniongyrchol, rydym yn gweithio gyda phob un o'r pump Awdurdod Lleol fel rhan o Bartneriaeth Dysgu Oedolion Gwent i gynnig cyrsiau i ddarparu mynediad lleol i gymunedau i ennill sgiliau a chymwysterau newydd.

Mae'r Coleg hefyd yn parhau i weithio gyda Chyngor Dinas Casnewydd a Llywodraeth Cymru i gyflawni Cyfleuster Gwybodaeth Casnewydd, campws newydd sbon yng nghanol y ddinas. Mae'r prosiect yn dod yn ei flaen yn dda, gyda cham cyntaf yr achos busnes wedi derbyn cymeradwyaeth weinidogol a'r cais cynllunio amlinellol hefyd wedi cael ei gymeradwyo yn ddiweddar.

Ym Mlaenau Gwent, mae'r Coleg wedi parhau i weithio'n agos gyda'r Cyngor Bwrdeistref Sirol, y rhaglen Cymoedd Technoleg, Llywodraeth Cymru a chyflogwyr yn benodol i gefnogi'r sector peirianeg a gweithgynhyrchu. Mae'r gwaith o sefydlu cyfleuster HiVE yng Nglynebwy fel canolfan hyfforddi ac addysg peirianeg arbenigol wedi symud yn ei flaen, ac rydym yn ceisio cefnogi sgiliau ac anghenion hyfforddi Ciner Glass, wrth iddynt adeiladu ffatri newydd yn Rassau.

Mae'r Coleg yn cyfrannu at y rhaglen Cymoedd Technoleg, sy'n ceisio cefnogi Cymoedd De Cymru a Blaenau Gwent i ddatblygu technolegau newydd i gefnogi diwydiant blaengar. Mae'r Is-Bennaeth (Cwricwlwm ac Ansawdd) yn aelod o Grŵp Cynghori Strategol y Cymoedd Technoleg, sy'n rhoi cyngor strategol i Grŵp Noddi Cymoedd Technoleg (uwch swyddogion llywodraeth Cymru) ar amcanion strategol, blaenoriaethau a darpariaeth sy'n gysylltiedig â Chymoedd Technoleg.

Mae'r Pennaeth yn parhau i gynrychioli'r sector addysg bellach ar Bartneriaeth Sgiliau Prifddinas-Ranbarth Caerdydd, sef Partneriaeth Sgiliau Rhanbarthol (RSP) ar gyfer De Ddwyrain Cymru. Ymhlith ei chyfrifoldebau, mae'r bartneriaeth hon yn chwarae rôl bwysig o ran cynghori Llywodraeth Cymru ar flaenoriaethau sgiliau ar gyfer economi rhanbarth de ddwyrain Cymru. Mae'r Pennaeth hefyd yn aelod o Bartneriaeth Twf Economaidd Prifddinas-Ranbarth Caerdydd, sy'n gorff ymgynghorol i Gabinet Prifddinas-Ranbarth Caerdydd, ac sy'n gyfrifol am gynghori ar faterion datblygu polisi economaidd.

Mae'r partneriaethau sy'n cefnogi'r ddarpariaeth o brosiectau a ariennir gan Gronfa Gymdeithasol Ewrop yn parhau i roi gwerth pellach i'r Coleg, dysgwyr a chyflogwyr lleol. Mae prosiectau Inspire2Achieve, sy'n cael eu harwain gan Awdurdodau Lleol, yn cynnwys nifer o bartneriaid rhanbarthol a'u nod yw cefnogi dysgwyr sydd fwyaf mewn perygl o fod Ddim Mewn Addysg, Cyflogaeth na Hyfforddiant. Coleg Gwent a Choleg y Cymoedd sy'n arwain y prosiectau Upskilling@Work, ac maent yn cydweithio â phartneriaid Addysg Bellach yn Ne-ddwyrain Cymru a Phowys. Mae'r Coleg hefyd yn cadeirio rhwydwaith sgiliau'r Gronfa Gymdeithasol Ewropeaidd ranbarthol, sy'n grŵp eang o AB, AU, Awdurdodau Lleol a chyrrff trydydd sector sy'n darparu sgiliau a hyfforddiant.

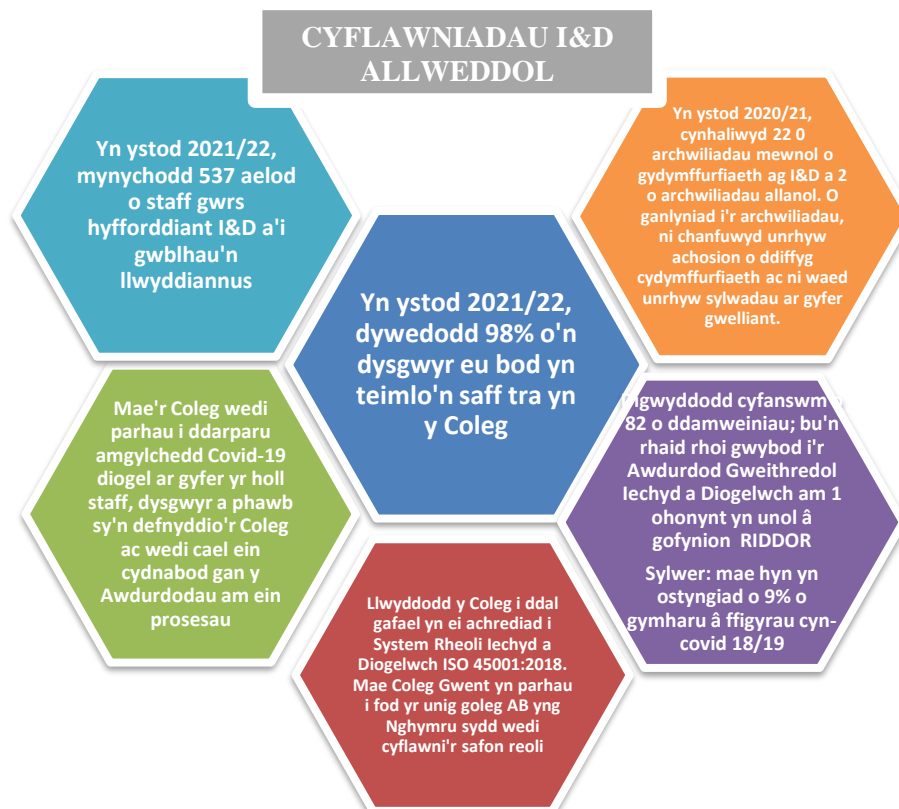
IECHYD, DIOGELWCH A PHERFFORMIAD AMGYLCHEDDOL

lechyd a Diogelwch

Yn ystod 2021/22, cyflawnodd y Coleg nifer o amcanion iechyd a diogelwch (I&D) allweddol, sy'n adlewyrchu'r modd y mae'r Coleg yn lleihau risg ac yn darparu amgylchedd diogel ar gyfer yr holl staff a dysgwyr tra'n sicrhau cydymffurfiaeth gyfreithiol.

O dan system rheoli lechyd a Diogelwch y coleg, cedwir nifer o gofrestrau sef y gofrestr ddeddfwriaeth, cofrestr anghydfurfiaeth a chofrestr risg a chyfleoedd. Caiff yr holl gofrestrau eu hadolygu'n flynyddol gan y Pennaeth Iechyd, Diogelwch a Chynaliadwyedd a'u monitro gan y Pwyllgor Iechyd, Diogelwch a Chynaliadwyedd sydd ag aelod o'r Bwrdd Llywodraethwyr yn gwasanaethu arno gyda'r aelod hwnnw'n adrodd yn rheolaidd i'r Bwrdd. Mae'r adolygiad yn sicrhau bod cydymffurfiaeth ddeddfwriaethol a'r peryglon iechyd a diogelwch a'r risgiau sylweddol i'r Coleg yn cael eu hasesu, y mesurau rheoli yn cael eu hadolygu a chamau gweithredu priodol yn cael eu nodi er mwyn lleihau'r risgiau hynny.

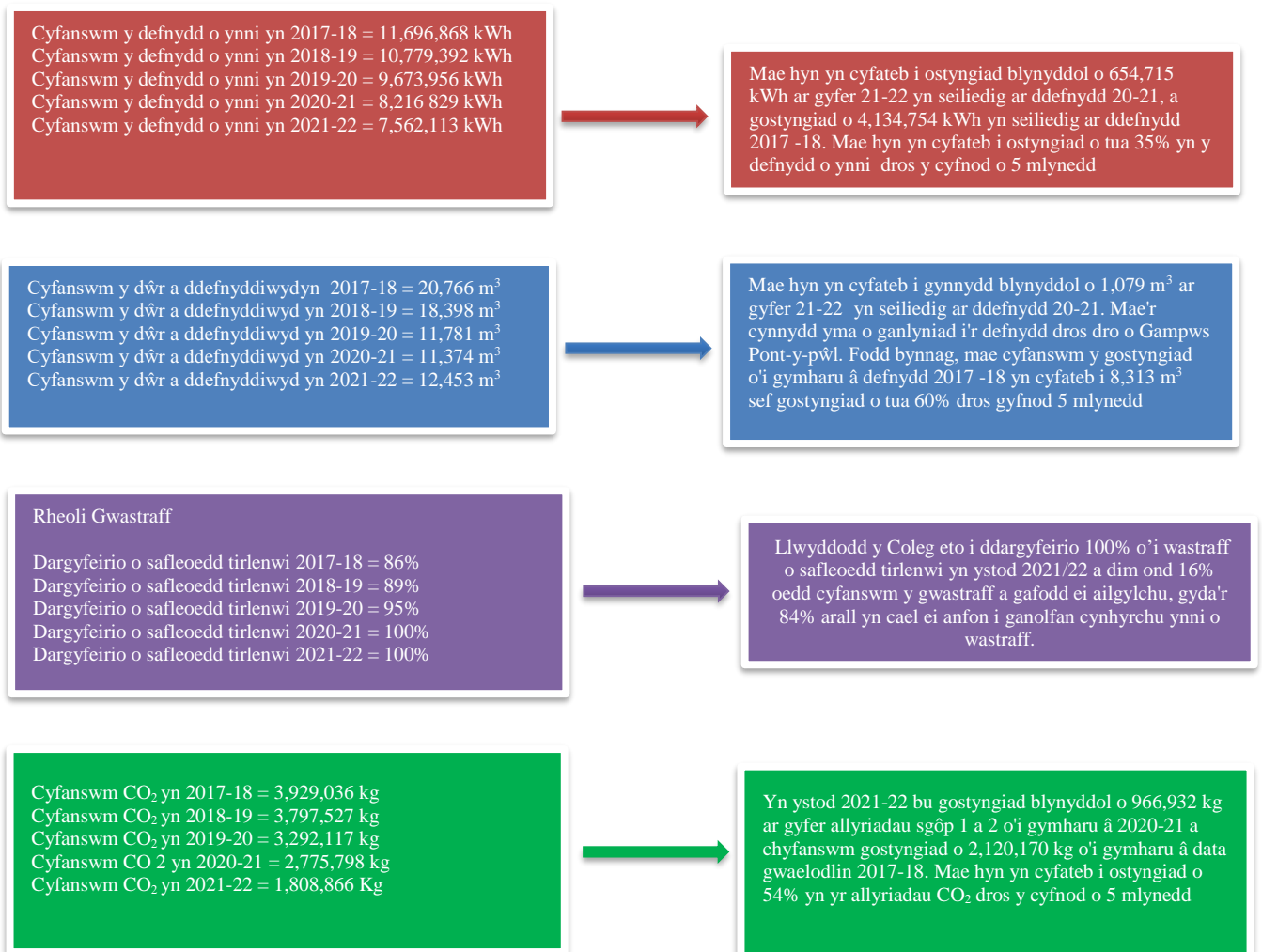
Ar hyn o bryd, mae gan y Coleg 43 o risgiau lechyd a Diogelwch sylweddol, ac o'r rheiny mae 25 ohonynt wedi'u hasesu fel risgiau lefel isel, 18 fel risgiau lefel ganolig ac 1 risg lefel uchel (gweithgareddau fferm).



Yn ystod 2021/22, cafodd y coleg hysbysiad gwella gan yr Awdurdod Gweithredol Iechyd a Diogelwch oherwydd achosion o *Cryptosporidium* ar Fferm Campws Brynbuga. Bu'r tîm Iechyd a Diogelwch yn gweithio'n agos gyda'r Ysgol sy'n seiliedig ar y tir a thenantiaid y fferm i sicrhau bod gweithdrefnau cadarn a chynhwysfawr yn cael eu datblygu a'u gweithredu i atal hyn rhag digwydd eto. Cytunwyd ar weithdrefnau diwygiedig gan yr AGID ac mae'r achos bellach wedi'i gau.

Amgylcheddol

Yn ystod 2021/22, llwyddodd y Coleg i ddal gafaef yn ei achrediad ISO 14001: 2015 Safonau Rheoli'r Amgylchedd a dyma'r unig Goleg Addysg Bellach Cymraeg i gynnal y safon reoli. Fe wnaeth y Coleg hefyd gyrraedd ei dargedau amgylcheddol fel y nodir yn ei gynllun amgylcheddol 5 mlynedd (2017-2022) drwy gyflawni gostyngiad o 2% flwyddyn ar ôl blwyddyn yn y defnydd o ynni, allyriadau CO₂ a dargyfeirio gwastraff o safleoedd tirlenwi.



Yn ychwanegol at yr uchod, sefydlodd y coleg Grŵp Gorchwyl Lleihau Carbon yn ystod 2021/22. Nod y tasglu yw datblygu cynllun gweithredu a fydd yn sicrhau bod y coleg yn adeiladu ar y gwaith a gwblhawyd dros y 5 mlynedd diwethaf ac yn gweithio tuag at fodloni'r ddyletswydd gyfreithiol sydd ar y coleg i fod yn Garbon Sero Net erbyn 2050.

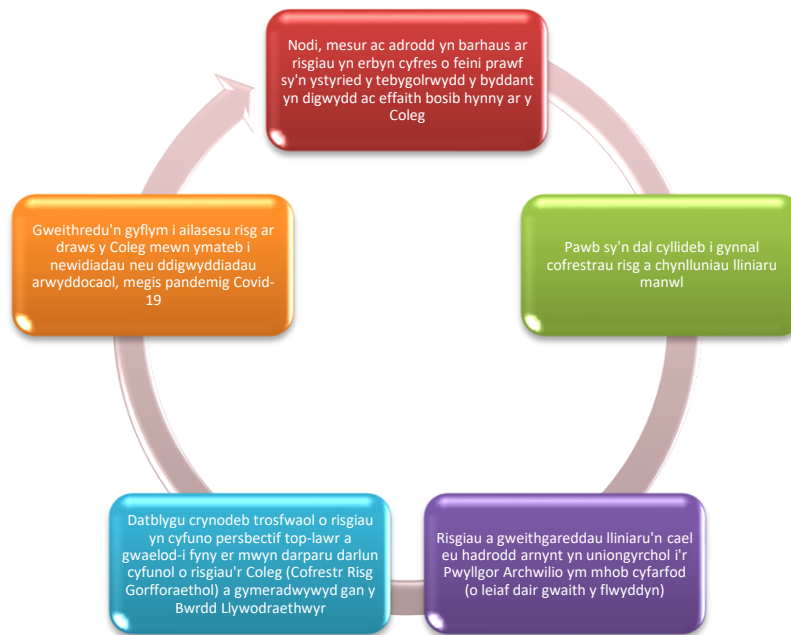
ANSICRWYDD A RISGIAU YN Y DYFODOL

Mae ein dull o reoli risg yn syml ac ymarferol. Mae'r Pwyllgor Archwilio, o dan awdurdod dirprwyedig gan y Bwrdd Llywodraethwyr, yn atebol am oruchwyllo effeithiolrwydd ein polisi a'n prosesau rheoli risg, gan gynnwys adnabod y prif risgiau sy'n wynebu'r Coleg ynghyd â'r risgiau hynny sy'n dod i'r amlwg.

Caiff y Polisi Rheoli Risg ei adolygu a'i ddiwygio'n rheolaidd er mwyn sicrhau ei fod yn parhau i gyd-fynd yn llwyr ag anghenion y Coleg a chyfrifoldebau o ran llywodraethu corfforaethol.

Mae ein proses rheoli risg yn adlewyrchu ein model gweithredu gyda phob deiliad cyllideb yn gyfrifol am adnabod, asesu a rheoli'n barhaus eu risgiau presennol a risgiau sy'n dod i'r amlwg. Mae allbwn yr asesiadau hyn yn cael eu cydgasglu yn y pen draw i lunio darlun corfforaethol cyffredinol o risg.

Mae'r broses hon yn cynnwys:



Yn dilyn adolygiad o'n Risgiau Corfforaethol a nodwyd yn 21/22, mae'r Bwrdd Llywodraethwyr a'r Uwch Dîm Arweinyddiaeth wedi nodi tair risg ychwanegol sy'n dod i'r amlwg ar gyfer 22/23:

Methiant i weithredu cynllun olyniaeth cadarn ar gyfer swyddi arwain allweddol yn amharu ar y sefydliad ac yn cael effaith andwyol ar ein gallu i gyflawni ein dyheadau strategol

Meithiant i baratoi ar gyfer a rhoi sylw i dargedau Sero Net yn arwain at fethiant rheoleiddiol, colled ariannol a difrod i'n henw da

Tynnu cymwysterau galwedigaethol cyffedinol yn ôl yn amharu ar ddysgwyr gyda'r posibilrwydd y bydd hynny'n cael effaith andwyol ar recriwtio dysgwyr

Bydd y rhain, ynghyd â'r risgiau sy'n bodoli eisoes yn cael eu rheoli a'u monitro'n agos trwy gydol 2022/23 gan gynnwys pwyslais parhaus ar sicrhau bod y Coleg yn cyrraedd ei dargedau cyllido.

BLAENORIAETHAU'R DYFODOL

Mae cadw ein dysgwyr a staff yn ddiogel a sicrhau bod ein dysgwyr yn cael y profiad gorau posib yn parhau i fod yn brif flaenoriaeth i ni.

Byddwn yn gweithio ar amrywiaeth o fentrau mewnol ac allanol a fydd yn llywio cyfeiriad y Coleg yn y dyfodol, ei ystod o wasanaethau i ddysgwyr, cyflogwyr a chymunedau a'i berthynas â phartneriaid a rhanddeiliaid gan gynnwys:

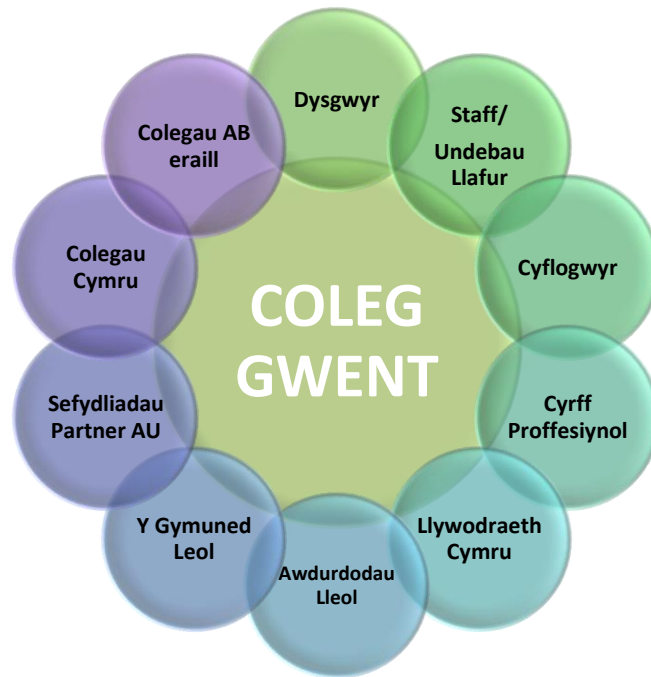
- Byddwn yn parhau i weithio tuag at gyflawni'r dyheadau a nodwyd yn ein Cynllun Strategol newydd ar gyfer 2021-26 ac yn ein dogfennau strategol ategol.
- Mae partneriaeth Cyfleuster Gwybodaeth Casnewydd â Chyngor Dinas Casnewydd yn parhau, ac mae'r prosiect yn rhan bwysig o'r cynlluniau ar gyfer datblygu'r ddinas yn y dyfodol. Mae'r prosiect yn parhau i wneud cynnydd ac mae'r Coleg wedi ymrwymo i Gytundeb Partneru Strategol ar gyfer cyflawni'r prosiect drwy lwybr cyllido Model Buddsoddi Cydfuddiannol, mewn partneriaeth â Llywodraeth Cymru. Mae pwysau chwyddiant yn effeithio ar fforddiadwyedd yn y dyfodol ar hyn o bryd ond rydym yn parhau i weithio gyda phartneriaid i gynnal momentwm a sicrhau bod y prosiect yn datblygu.
- Blaenoriaeth sy'n parhau ar gyfer 2022/23 yw dal ati i ddatblygu'r gwaith yr ydym yn ei wneud i hyrwyddo achos cydraddoldeb, amrywiaeth a chynhwysiant yn ein Coleg. Mae hyn yn cynnwys gweithio mewn partneriaeth â nifer o asiantaethau i godi ymwybyddiaeth ar draws y Coleg.
- Rydym yn parhau i ddatblygu ein perthynas â chyflogwyr a blaenoriaeth wrth symud ymlaen yw parhau i adeiladu ar y cysylltiadau hyn a chanolbwyntio ar ymwneud â chyflogwyr drwy'r cynllun addewidion cyflogwyr. Bydd hyn yn gwella profiad y dysgwyr, gan gryfhau'r cysylltiadau rhwng y cwricwlwm a chyflogadwyedd, gyda mwy o gyfranogiad gan gyflogwyr o ran dylunio'r cwricwlwm, profiad dysgwyr a sgiliau cynllunio ar gyfer y dyfodol.
- Yn 2022/23 byddwn yn parhau â'n trafodaethau â Llywodraeth Cymru ar berfformiad yn erbyn targed ariannu a methodoleg ariannu yn y dyfodol.
- Bydd ein hymrwymiad i dargedau Carbon Sero Net Llywodraeth Cymru yn gweld ein grŵp Lleihau Carbon sydd newydd ei sefydlu yn datgelu ei fap ffordd i sero-net a bydd hyn yn dod yn ddylanwad grymus ym mhob agwedd o fywyd y Coleg o gyflwyno'r cwricwlwm i sut rydym yn datblygu ein Hystâd.

Byddwn yn parhau hefyd i chwarae rhan allweddol wrth ddylanwadu ar yr agenda sgiliau ar gyfer rhanbarth Prifddinas Caerdydd. Bydd y Pennaeth yn parhau i gynrychioli'r sector mewn paneli rhanbarthol amrywiol a bydd yn sicrhau bod llais y Coleg yn cael ei gynrychioli ar lefel ranbarthol.

Rydym hefyd yn parhau i chwarae rhan weithredol mewn gwahanol rwydweithiau sy'n rhan o Golegau Cymru, gan sicrhau bod cysylltiadau cyfathrebu da'n cael eu cynnal gyda swyddogion Llywodraeth Cymru. Ar adeg pan rydym yn rhagweld diwygiad deddfwriaethol mawr o'r sector Ôl-16, rydym yn parhau i weithio i sicrhau bod ein llais yn cael ei glywed ac yn rhan o'r broses o lunio a dylanwadu ar y newidiadau hynny.

Y BERTHYNAS Â RHANDEILIAID

Fel y gwelir o'r naratif blaenorol, mae'r Coleg wedi gweithio'n galed i sefydlu perthynas gynhyrchiol gyda rhanddeiliaid:



Rydym yn cydnabod bod ymgysylltu'n effeithiol â'n rhanddeiliaid yn hanfodol i'n llwyddiant. Mae ymgysylltu effeithiol yn ein helpu i wir ddeall anghenion ein rhanddeiliaid ac i'w cysoni wedyn gyda'n nodau sefydliadol a'n datblygiad strategaeth. Tynnodd yr adroddiad hwn sylw at lawer o enghreifftiau o'n hymgysylltiad effeithiol â phartneriaid allweddol ac rydym yn ymfalchïo yn natblygiad y cysylltiadau cynhyrchiol hyn sydd o fudd i'n dysgwyr yn y pen draw.

**DATGANIAD Y CORFF LLYWODRAETHU AR REOLEIDD-DRA, PRIODOLDEB A
CHYDYMFFURFIAETH Y COLEG GYDA THELERAU AC AMODAU ARIANNU LLYWODRAETH
CYMRU.**

Mae'r Gorfforaeth wedi ystyried ei chyfrifoldeb i hysbysu Llywodraeth Cymru am unrhyw achosion o bwys o afreoleidd-dra, amhriodoldeb a diffyg cydymffurfiaeth â thelerau ac amodau ariannu Llywodraeth Cymru, o dan y Memorandwm Ariannol ac Amodau Ariannu sydd wedi eu sefydlu rhwng y Coleg a Llywodraeth Cymru. Fel rhan o'n hystyriaeth, rydym wedi rhoi sylw dyladwy i ofynion y Memorandwm Ariannol ac Amodau Ariannu.

Rydym yn cadarnhau na chanfuwyd unrhyw achosion o bwys o afreoleidd-dra, amhriodoldeb neu ddiffyg cydymffurfiaeth ag amodau hyd yma. Os bydd unrhyw achosion yn cael eu nodi ar ôl dyddiad y datganiad hwn, rhoddir gwybod i Lywodraeth Cymru amdanynt.

Llofnod: _____
Cadeirydd

Llofnod: _____
Pennaeth/Prif Weithredwr

Dyddiad: _____

Dyddiad: _____

DATGANIAD O LYWODRAETHU CORFFORAETHOL A RHEOLI MEWNOL

Bwriad y datganiad hwn yw helpu'r sawl sy'n darllen y cyfrifon i ddeall sut mae egwyddorion Côt Llywodraethu Corfforaethol y DU (i'r graddau y mae'n berthnasol i'r sector AB) wedi'u defnyddio. Mae'r Coleg wedi ymrwymo i arfer orau ym mhob agwedd ar lywodraethu corfforaethol ac wrth weithredu, mae'n rhoi sylw dyladwy i egwyddorion Côt Llywodraethu Corfforaethol y DU. Mae'r Gorfforaeth hefyd wedi mabwysiadu a chydymffurfio â'r Cod Llywodraethu Da ar gyfer Colegau yng Nghymru ac mae pob Aelod o'r Gorfforaeth yn cael copi o'r Côt ar adeg eu penodi. Mae'r Gorfforaeth yn adolygu ei pherfformiad yn erbyn y Côt hwnnw yn flynyddol. Yn ogystal, cynhelir holl fusnes y Gorfforaeth yn unol â saith Egwyddor Bywyd Cyhoeddus: anhunanoldeb; uniondeb; gwrthrychedd, atebolrwydd, didwylledd, gonestrwydd ac arweinyddiaeth.

Ym marn y Llywodraethwyr, mae Coleg Gwent yn cydymffurfio â holl ddarpariaethau Côt Llywodraethu Corfforaethol y DU i'r graddau y maent yn berthnasol i'r sector addysg bellach, a chydymffurfiodd â'r Côt trwy gydol y flwyddyn a ddaeth i ben ar 31 Gorffennaf 2022.

Mae'r Coleg yn elusen eithriedig o fewn ystyr Rhan 3 Deddf Elusennau 2011. Mae'r Llywodraethwyr (sydd hefyd yn Ymddiriedolwyr at ddibenion Deddf Elusennau 2011), yn cadarnhau eu bod wedi rhoi sylw dyladwy i ganllawiau'r Comisiwn Elusennau ar fudd cyhoeddus a bod y datganiadau gofynnol yn ymddangos mewn manau eraill yn yr Adroddiad Blynyddol hwn.

Bwrdd y Gorfforaeth

Mae'r aelodau a wasanaethodd ar y Gorfforaeth (Y Bwrdd) yn ystod y flwyddyn hyd at 31 Gorffennaf 2022 yn cael eu nodi yn y tabl ar dudalen 31. Mae elfen annibynnol gref ac mae'r Bwrdd yn credu fod pob un o'i aelodau anweithredol yn annibynnol o drefn reoli'r coleg ac yn rhydd o unrhyw fusnes neu berthynas arall a allai ymyrryd yn arwyddocaol ag ymarfer eu barn annibynnol.

Mae rhaniad clir o gyfrifoldeb yn y ffaith bod rolau'r Cadeirydd a'r Pennaeth/Prif Weithredwr ar wahân ac mae pob Llywodraethwr yn cydnabod ac yn deall y rhaniad rhwng rheoli a llywodraethu. Cafodd Offeryn ac Erthyglau Llywodraeth y Gorfforaeth eu hadolygu a'u diweddarau'n llawn ym mis Mai 2021 a nodir yn glir y cyfrifoldebau na ellir eu dirprwyo. Yn ogystal, mae'r Bwrdd wedi cymeradwyo Atodlen Ddirprwyaeth sy'n cefnogi hyn drwy roi eglurder a chysondeb i'r modd y caiff y broses o wneud penderfyniadau ei dirprwyo.

Cyfrifoldeb y Bwrdd yw ffurfio barn annibynnol ar faterion sy'n ymwneud â chymeriad addysgol, strategaeth, perfformiad, adnoddau a safonau ymddygiad. Caiff y Bwrdd wybodaeth reolaidd ac amserol am berfformiad ariannol cyffredinol y Coleg, ynghyd â gwybodaeth berthnasol am faterion eraill megis perfformiad yn erbyn dangosyddion perfformiad allweddol, materion ansawdd, gwariant cyfalaf a materion sy'n ymwneud ag adnoddau gweithredol (mae hyn yn cynnwys adnoddau dynol, amrywiaeth a chynhwysiant, seiberddiogelwch ac iechyd, diogelwch a materion amgylcheddol). Darperir rhaglenni ffurfiol a holl bapurau'r cyfarfodydd i Lywodraethwyr mewn da bryd cyn pob cyfarfod. Cyfarfu'r Bwrdd bum gwaith yn 2021/22.

Mae'r Bwrdd yn cynnal ei fusnes gyda chefnogaeth is-bwyllgorau ac wedi cymeradwyo Cylch Gorchwyl ar gyfer pob un o'r rhain. Yn ystod 2021/22, y cyfryw bwyllgorau oedd:

- Pwyllgor Archwilio
- Pwyllgor Cwricwlwm ac Ansawdd
- Pwyllgor Cyllid ac Adnoddau
- Pwyllgor Llywodraethu ac Aelodaeth
- Pwyllgor Taliadau

Ar ôl pob cyfarfod, mae pwyllgorau unigol yn darparu adroddiad ar gyfer y Bwrdd yn amlinellu'r busnes dan sylw. Mae'r adroddiad hefyd yn tynnu sylw at unrhyw feysydd sy'n peri pryder ac yn nodi penderfyniadau sy'n cael eu hargymell i'r Bwrdd i'w cymeradwyo. Darperir cofnodion drafft a phapurau perthnasol hefyd er gwybodaeth.

Apwyntiadau i'r Gorfforaeth

Mae cymeradwyo apwyntiadau newydd i'r Gorfforaeth yn fater i'r Bwrdd yn ei gyfanrwydd. Ni chaniateir i unrhyw apwyntiad gael ei gymeradwyo gan y Bwrdd heb gyfeirio at gyngor ac argymhelliad y Pwyllgor Llywodraethu ac Aelodaeth. Mae'r pwyllgor yn gyfrifol am oruchwylio'r broses recriwtio a dethol ac mae'n cwrdd â'r holl benodedigion posib cyn gwneud ei argymhelliad.

Mae'r Bwrdd yn gyfrifol am sicrhau bod hyfforddiant priodol yn cael ei ddarparu i aelodau, yn seiliedig ar amrywiaeth o ddangosyddion, gan gynnwys adolygiad o broffil sgiliau'r Bwrdd gan y Pwyllgor Llywodraethu ac Aelodaeth ac ymatebion i Holiadur Hunan-asesu Llywodraethu blynyddol. Mae anghenion hyfforddiant hefyd yn cael eu hystyried yn flynyddol gan bob pwyllgor.

Ac eithrio'r Pennaeth/Prif Weithredwr a thri Aelod o blith myfyrwyr, penodir y Llywodraethwyr am dymor o dair blynedd, ond gellir eu hailbenodi i wasanaethu hyd at uchafswm o dri thymor, neu naw mlynedd. Mae'r Gorfforaeth o'r farn bod tymor o'r hyd yma yn cefnogi Llywodraethwyr i ddatblygu dealltwriaeth gadarn o'r coleg. Mae hefyd yn cefnogi parhad arweinyddiaeth tra'n caniatáu ar gyfer cyflwyno syniadau a safbwyntiau newydd yn rheolaidd. Mae pob Myfyriwr Lywodraethwr yn gwasanaethu am dymor o flwyddyn y gellir ei ymestyn am flwyddyn arall yn ôl disgrisiwn y Gorfforaeth.

Mae ailbenodi aelodau yn fater i'r Bwrdd yn ei gyfanrwydd ar argymhelliad y Pwyllgor Llywodraethu ac Aelodaeth. Mae'r argymhelliad yn seiliedig ar adolygiad o gyfraniad, ymrwymiad a phresenoldeb y Llywodraethwr, ochr yn ochr ag anghenion aelodaeth a sgiliau presennol y Gorfforaeth gyfan.

Amrywiaeth y Bwrdd

Mae'r Gorfforaeth wedi ymrwymo'n llwyr i nod y coleg i fod yn goleg cynhwysol ac amrywiol lle gall pawb ddatblygu a thyfu mewn amgylchedd urddasol a diogel.

Mae'r Bwrdd yn cydnabod ei rôl allweddol fel gyrrwr ar gyfer amrywiaeth a chynhwysiant yn y Coleg ac yn cydnabod y gall cael mynediad at ystod o brofiadau a safbwyntiau gwahanol gryfhau ansawdd yr arweinyddiaeth y mae'n ei darparu. Mae prosesau recriwtio'r Llywodraethwyr yn cael eu hadolygu'n barhaus ac mae cynnydd da wedi'i wneud wrth adnewyddu ac ymestyn cyrhaeddiad recriwtio drwy ddefnyddio rhwydweithiau cymunedol a phroffesiynol, cysylltiadau/rhwydweithio personol a chyfryngau cymdeithasol.

Yn 2021, o dan arweinyddiaeth y Cadeirydd, dangosodd y coleg ei ymrwymiad i amrywiaeth a chynhwysiant drwy ddod yn un o'r ddau goleg cyntaf yng Nghymru i ddod yn gysylltiedig â'r Grŵp Arweinyddiaeth Pobl Ddu. Mae'r Cadeirydd a'r Is-gadeirydd wedi cymryd rhan weithredol yn y rhaglen cynefino a hyfforddi GAPDd gysylltiedig. Mae gan y coleg Grŵp Llywio Cydraddoldeb, Amrywiaeth a Chynhwysiant gweithredol ac mae Llywodraethwr a'r Swyddog Llywodraethu'n aelod ohono.

Perfformiad y Bwrdd

Adolygodd y Bwrdd ei strwythur a'i brosesau llywodraethu yn 2018 ac yn dilyn hynny, cafodd strwythur newydd y pwyllgor ei weithredu. Caiff Offerynnau a Rheolau Sefydlog Coleg Gwent eu hadolygu'n llawn bob tair blynedd. Cafodd yr adolygiad diwethaf o'i fath ei gynnal ym mis Mai 2021. Yn ogystal, mae'r Cylch Gorchwyl ar gyfer pob un o'r pwyllgorau sy'n cefnogi gwaith y Bwrdd yn cael eu hadolygu'n flynyddol er mwyn sicrhau eu bod yn parhau i fod yn gyfredol ac yn adlewyrchu unrhyw newidiadau sydd wedi digwydd yn y Coleg neu'r sector yn ystod y flwyddyn.

Cwblhaodd y llywodraethwyr hunan-asesiad blynyddol o berfformiad y Bwrdd a'i bwyllgorau. Mae pob Llywodraethwr hefyd yn adlewyrchu ar eu hanghenion perfformiad a datblygu eu hunain ac yn cael cyfle i drafod y rhain gyda'r Gadair. Cafodd canlyniadau'r broses hon eu hadolygu gan y Bwrdd ym mis Rhagfyr 2021 a chytunwyd ar nifer o gamau i gefnogi gwelliant parhaus o ran llywodraethu.

Caiff pob Llywodraethwr gyfle i ymgymryd â hyfforddiant a datblygiad mewn perthynas â'u cyfrifoldebau. Mae ganddynt fynediad at amrywiaeth o ganllawiau electronig ac mae'r cyfan ohonynt yn cwblhau hyfforddiant ar-lein gorfodol ar Ddiogelu, y Ddyletswydd Atal a Chydraddoldeb ac Amrywiaeth. Yn ogystal, yn ystod 2021/22, bu'r Llywodraethwyr yn cymryd rhan mewn gweithgareddau datblygu sy'n ymwneud â:

- Cyfrifoldebau Llywodraethu ac Ymddiriedolwyr Elusennau
- Datblygu'r cwricwlwm
- Atal twyll
- Deddf Anghenion Dysgu Ychwanegol
- Chwythu'r chwiban
- Data marchnad lafur Cymru.

Mynychodd y llywodraethwyr ddau Seminar Strategaeth yn ystod 2021/22. Roedd y rhain yn gyfle i drafod blaenoriaethau'r dyfodol, risgiau sy'n dod i'r amlwg a phrosiectau cyfalaf allweddol. Mae llywodraethwyr hefyd yn cael eu hannog i fynychu digwyddiadau ar draws y coleg i helpu i ddatblygu eu dealltwriaeth. Prin fu'r cyfleoedd i wneud hynny yn ystod yr ychydig flynyddoedd diwethaf oherwydd pandemig COVID-19, ond yn ystod 2021/22, llwyddodd y llywodraethwyr i fynychu ystod o ddigwyddiadau, arddangosfeydd, cystadlaethau a digwyddiadau gwobrwyo.

Y Swyddog Llywodraethu

Mae gan bob Llywodraethwr fynediad at y Swyddog Llywodraethu, sy'n gyfrifol i'r Gorfforaeth am sicrhau y cydymffurfir â'r holl weithdrefnau a rheoliadau cymwys. Cyfrifoldeb y Bwrdd yw penodi, gwerthuso a diswyddo'r Swyddog Llywodraethu.

Mae'r Swyddog Llywodraethu yn dal Tystysgrif Uwch y Sefydliad Llywodraethu Siartredig mewn Llywodraethu Corfforaethol. Mae hi'n cymryd rhan yn flynyddol mewn hyfforddiant perthnasol ac yn 2021/22 roedd hyn yn cynnwys:

- Amrywiaeth y bwrdd
- Atal Twyll
- Chwythu'r chwiban
- Llywodraethu elusennau yn y sector addysg
- Goblygiadau Cyfraith Martyn (Dyletswydd Diogelu)
- Seiberddiogelwch a chynllunio parhad busnes.

Enw	Dyddiad Penodi/ Ail-benodi	Tymor yn y Swydd (Blynnyddoedd)	Statws	Pwyllgorau y maent yn eu gwasanaethu*	Presenoldeb cyffredinol yn 2021/22
Mark Langshaw MBE Cadeirydd y Llywodraethwyr	1.8.2016 1.8.19/1.8.22 <i>Ail-benodwyd.</i>	3	Annibynnol	F,G,R (Cadeirydd)	95%
Guto Lacey	1.8.2015	AMH	Pennaeth/PW	C,F,G	85%
Susan Ball Is-gadeirydd y Llywodraethwyr	1.4.2018 1.4.2021 <i>Ail-benodwyd.</i>	3	Annibynnol	G(Cadeirydd), R	75%
Anthony Basnett	01.01.2018 01.01.2021 <i>Ail-benodwyd.</i>	3	Annibynnol	F (Cadeirydd)	90%
Moawia Bin-Sufyan	01.01.2022	3	Annibynnol	F	71%
Elizabeth Brimble	01.06.2019 01.06.2022 <i>Ail-benodwyd.</i>	3	Annibynnol	C	67%
Andrew Clark	24.02.2021	3	Annibynnol	F	90%
Emma Davies	24.02.2021 01.02.22 <i>wedi ymddiswyddo</i>	3	Annibynnol	A	67%
Delyth Evans	10.10.22	3	Annibynnol	C	AMH
Gavin Evans	24.02.2021 01.01.22 <i>Wedi ymddiswyddo</i>	ⁱ 31.07.22	Myfyriwr (AU)	C	67%
Jamie Farr	24.02.2021	3	Annibynnol	C	67%
Rhiannon Fowler	01.01.2022	3	Staff (<i>Cymorth busnes</i>)	F	86%
Christopher Freegard ¹	01.01.2020	3	Annibynnol	F	100%
Bailjit Gill	01.06.2022	3	Annibynnol	-	100%
Darragh Hanley-Crofts	01.08.2017 01.08.2020 <i>Ail-benodwyd.</i> 31.07.22 <i>Wedi ymddiswyddo</i>	3	Annibynnol	A	89%
Johnathan Hooper	01.01.2022	1	Myfyriwr (AB)	C	67%
Sian Hughes	01.10.2015 01.10.2018 <i>Ail-benodwyd.</i> 30.09.2021 <i>Wedi ymddeol</i>	3	Staff (<i>Cymorth busnes</i>)	F	100%
Sadique Maskeen	01.01.2022 25.08.2022 <i>Wedi ymddiswyddo</i>	3	Annibynnol	C	14%
Roxy Moon-Hodson	01.08.2021 05.11.21 <i>Wedi ymddiswyddo</i>	1	Myfyriwr (AB)	C	50%
Ray Morrison	01.08.2018 01.08.2021 <i>Ail-benodwyd.</i>	3	Annibynnol	G, R	92%
John Phelps	01.06.2019 01.06.2022 <i>Ail-benodwyd.</i>	3	Annibynnol	C	100%

DATGANIAD LLYWODRAETHU CORFFORAETHOL A RHEOLAETH FEWNOL

Matthew Preece	01.01.2020	3	Annibynnol	F	70%
Wendy Rogers	01.08.2018 01.08.2021 <i>Ail-benodwyd.</i>	3	Staff (Addysgu)	C	67%
Shannon Sheean	23.03.2022	i 31.07.2023	Myfyriwr (AB)	G	50%
Elizabeth Swaffield	01.06.2017 01.06.2020 <i>Ail-benodwyd.</i>	3	Annibynnol	C (Cadeirydd)	78%
Martin Veale	01.04.2015 01.05.2018 <i>Ail-benodwyd.</i> 01.04.2021 <i>Ail-benodwyd.</i>	3	Annibynnol	A (Cadeirydd), R	100%
Gareth Watts	10.10.22	3	Annibynnol	F	AMH

* A = Archwilio; C = Cwricwlwm ac Ansawdd; F = Cyllid ac Adnoddau; G = Llywodraethu ac Aelodaeth; R = Tâl
^{Bu}† C Freegard yn arfer bod yn Llywodraethwr Mehefin 2009 i Orffennaf 2017

Yr Aelodau allanol a fu'n gwasanaethu ar bwyllgorau'r Gorfforaeth yn y cyfnod oedd:

Enw	Dyddiad Penodi (A)/ Ail-benodi	Tymor y Swydd (Blynyd doedd)	Statws	Pwyllgorau y maent yn eu gwasanaethu	Presenoldeb 2021/22
Dorota Lee	01.06.2021	3	Allanol Annibynnol	A	75%
Gareth Watts	01.11.2015 01.12.2018 <i>Ail-benodwyd.</i> 01.12.2021 <i>Ail-benodwyd.</i> 10.10.22 – <i>Penodwyd yn Llywodraethwr</i>	3	Annibynnol Allanol	A	75%

PWYLLGORAU'R GORFFORAETH

Pwyllgor Cwricwlwm ac Ansawdd

Mae'r Pwyllgor Cwricwlwm ac Ansawdd yn monitro ac yn goruchwylio perfformiad a datblygiadau allweddol mewn meysydd gan gynnwys recriwtio a chadw myfyrwyr, asesu, cyrhaeddiad, cynllunio'r cwricwlwm, Llais y Dysgwyr, Diogelu a chefnogi dysgwyr ar draws darpariaeth lawn-amser, rhan amser, prentisiaeth a chymunedol.

Mae'r pwyllgor yn cynnwys naw aelod gan gynnwys y Llywodraethwr Staff Addysgu a dau Fyfyriwr Lywodraethwr (un Addysg Bellach ac un Addysg Uwch). Mynychir pob cyfarfod gan aelodau perthnasol o'r uwch dîm arwain. Cyfarfu'r pwyllgor bedair gwaith yn ystod 2021-22.

Pwyllgor Cyllid ac Adnoddau

Mae'r Pwyllgor Cyllid ac Adnoddau yn monitro ac yn goruchwylio perfformiad mewn perthynas â materion ariannol, adnoddau dynol, technoleg gwybodaeth a chyfathrebu ac ystadau. Mae hefyd yn monitro'r cynnydd ar brosiectau cyfalaf mawr.

Mae'r pwyllgor yn cynnwys saith aelod, gan gynnwys y Llywodraethwr Staff Cefnogi Busnes a Chadeirydd y Gorfforaeth. Does dim aelodau o'r Pwyllgor Archwilio yn gwasanaethu ar y Pwyllgor Cyllid ac Adnoddau. Cyfarfu'r pwyllgor bum gwaith yn ystod 2021/22 a mynychwyd pob cyfarfod gan aelodau perthnasol o'r Uwch Dîm Arweinyddiaeth.

Pwyllgor Llywodraethu ac Aelodaeth

Mae'r pwyllgor yn cynnwys chwe Llywodraethwr (gan gynnwys un Myfyriwr Lywodraethwr). Mae'n cynghori ac yn gwneud argymhellion i'r Bwrdd ar faterion sy'n ymwneud â'i aelodau, strwythur a phrosesau llywodraethu. Mae'r pwyllgor yn goruchwyllo'r broses recriwtio ac yn cynghori'r Bwrdd ar benodi neu ailbenodi'r aelodau. Rhaid i'r Bwrdd ystyried argymhellion y pwyllgor wrth ystyried cymeradwyo unrhyw apwyntiad neu ailbenodiad. Mae'r Pwyllgor Llywodraethu ac Aelodaeth hefyd yn cynghori'r Bwrdd ar gynllunio olyniaeth a datblygu Llywodraethwyr ac yn monitro presenoldeb, amrywiaeth a sgiliau. Mae'r pwyllgor hefyd yn monitro datblygiadau cenedlaethol a datblygiadau yn y sector yn y maes llywodraethu a bydd yn chwarae rhan allweddol wrth gynghori'r Bwrdd ym mlwyddyn academiaidd 2022/23 wrth i'r Comisiwn newydd ar gyfer Addysg Drydyddol ac Ymchwil gael ei sefydlu.

Yn ystod 2021/22, cyfarfu'r pwyllgor Llywodraethu ac Aelodaeth chwe gwaith gan argymhell penodi tri Llywodraethwr annibynnol newydd a dau Fyfyriwr Lywodraethwr, yn ogystal â thri ail-apwyntiad.

Pwyllgor Taliadau

Mae'r pwyllgor cynghori hwn yn cynnwys pedwar Llywodraethwr annibynnol, gan gynnwys y Cadeirydd a'r Is-gadeirydd. Fel arfer, mae'r pwyllgor yn cyfarfod unwaith y flwyddyn i ystyried a gwneud argymhellion i'r Bwrdd ar gyflogau, telerau ac amodau a pherfformiad y pedwar uwch swyddog - y Pennaeth, y ddau Is-Bennaeth a'r Swyddog Llywodraethu. Mae gwybodaeth berthnasol am dâl yr uwch swyddogion wedi'i nodi yn Nodyn 7 i'r datganiadau ariannol.

Fe wnaeth y pwyllgor gyfarfod ym mis Mai 2022 ac wedi hynny fe gymeradwyodd y Bwrdd ddyfarniad cyflog yn ei gyfarfod yr un mis. Wrth ystyried y dyfarniad cyflog i'r uwch swyddogion, mae'r pwyllgor yn ystyried perfformiad, data meincnodi perthnasol ac unrhyw ddyfarniadau cyflog i staff yn ddiweddar.

Pwyllgor Archwilio

Mae'r Pwyllgor Archwilio yn cynnwys pedwar Llywodraethwr a dau aelod allanol o'r Gorfforaeth. Mae gan nifer o aelodau'r pwyllgor brofiad ac arbenigedd uniongyrchol o ran cyfrifo, archwilio, rheoli mewnlol neu reoli risg. Tra'n disgwyl i recriwtio yn dilyn ymddiswyddiad Llywodraethwr ym mis Chwefror 2022, bu'r pwyllgor yn gweithredu gyda phum aelod am weddill y flwyddyn academiaidd.

Nid chaiff y Pennaeth/Prif Weithredwr a Chadeirydd y Llywodraethwyr fod yn aelodau o'r Pwyllgor Archwilio. Yn ogystal, ni chaiff staff a Myfyrrwyr Lywodraethwyr, ynghyd ag aelodau o'r Pwyllgor Cyllid ac Adnoddau wasanaethu ar y pwyllgor. Mae'r Pennaeth/Prif Weithredwr a'r Is-Bennaeth (Adnoddau a Chynllunio) yn mynychu pob cyfarfod trwy wahoddiad, ynghyd â'r Cyfarwyddwr Cyllid. Mae'r pwyllgor yn gweithredu yn unol â chylch gorchwyl ysgrifenedig a gymeradwywyd gan y Bwrdd. Mae'r Cylch Gorchwyl hwn yn

adlewyrchu gofynion y Memorandwm Cyd-ddealltwriaeth Ariannol rhwng Llywodraeth Cymru a Cholegau Addysg Bellach a'r arfer gorau a amlinellir yn Nghôd Ymarfer Archwilio Addysg Bellach Llywodraeth Cymru.

Mae'r Pwyllgor Archwilio yn cwrdd o leiaf unwaith y tymor a chynhaliwyd pedwar cyfarfod yn 2021/22. Presenoldeb cyffredinol y flwyddyn oedd 86%:

Aelod	16/11/21	15/02/22	06/04/22	13/07/22		
M Veale	✓	✓	✓	✓	100%	
E Davies	-				0%	Ymddiswyddodd Chwefror 2022
C Freegard	✓	✓	✓	✓	100%	
D Hanley-Crofts	✓	✓	✓	✓	100%	
D Lee (Est)	✓	✓	✓	-	75%	
G Watts (Est)	-	✓	✓	✓	75%	
Cyfanswm y rhai sy'n mynychu	4	5	5	4		
Nifer a all fynychu	6	5	5	5		
Presenoldeb %	67%	100%	100%	80%	86%	

Mae cyfarfodydd y Pwyllgor Archwilio yn darparu fforwm ar gyfer adroddiadau gan archwilwyr mewnol ac allanol y Coleg. Mae gan yr archwilwyr mewnol ac allanol fynediad uniongyrchol at aelodau'r pwyllgor ac mae trafodaethau preifat (dim yn cynnwys rheolwyr y Coleg a'r Swyddog Llywodraethu) yn digwydd rhwng yr archwilwyr a'r pwyllgor o leiaf unwaith y flwyddyn. Mae'r pwyllgor hefyd yn derbyn ac yn ystyried adroddiadau gan Lywodraeth Cymru fel y maent yn effeithio ar fusnes y Coleg.

Mae archwilwyr mewnol y Coleg yn monitro systemau rheoli mewnol, rheolaethau rheoli risg a phrosesau llywodraethu yn unol â chynllun y cytunwyd arno ac yn adrodd ar eu canfyddiadau i'r rheolwyr a'r Pwyllgor Archwilio. Rheolwyr sy'n gyfrifol am weithredu argymhellion archwilio y cytunwyd arnynt ac mae archwilwyr mewnol y Coleg yn cynnal adolygiadau dilynol cyfnodol i sicrhau bod yr holl argymhellion wedi'u gweithredu. Mae'r Pwyllgor Archwilio yn derbyn diweddariad ar y cynnydd o ran gweithredu argymhellion archwilio ym mhob cyfarfod.

Mae gan y Coleg fframwaith rheoli risg cadarn sy'n cael ei adolygu'n rheolaidd gan y Pwyllgor Archwilio. Mae'r Gofrestr Risg Gorfforaethol yn cael ei chymeradwyo gan y Bwrdd yn flynyddol ac mae'r Pwyllgor Archwilio yn adolygu diweddariad risg ym mhob un o'i gyfarfodydd. Bu llywodraethwyr yn cymryd rhan mewn trafodaethau ynghylch risgiau sy'n dod i'r amlwg yn ystod Seminar Strategaeth a gynhaliwyd ym mis Mehefin 2022.

Mae'r Pwyllgor Archwilio hefyd yn cynghori Bwrdd y Gorfforaeth ar benodi archwilwyr mewnol ac allanol a'u tâl am waith archwilio a gwaith nad yw'n ymwneud ag archwilio. Ail-benodwyd PwC yn archwilwyr allanol y Coleg ar gytundeb tair blynedd o 2017 a dyfarnwyd contract dwy flynedd i TIAA fel archwilwyr mewnol o Awst 2018 gydag opsiynau i ymestyn y contract am 2 flynedd arall. Dyfarnwyd pob contract drwy ymarferiad tendro priodol. Yn 2020/21, cafodd y ddau gytundeb eu hymestyn am flwyddyn derfynol. Cynhaliwyd ymarfer profi'r farchnad ar gyfer y ddau contract yng ngwanwyn 2022. Wedi hynny, dyfarnwyd y contract Archwilio Mewnol i TIAA eto am gyfnod o dair blynedd. Oherwydd na dderbyniwyd unrhyw dendrau ar gyfer y contract Archwilio Allanol, gwahoddodd y Coleg PwC fel y darparwr presennol i gyflwyno cynnig y tu allan i'r broses Dendro (o fewn canllawiau caffael y sector cyhoeddus). Wedi hynny, fe wnaeth y Bwrdd gymeradwyo cytundeb newydd yn penodi PwC yn Archwilwyr Allanol y Coleg am dair blynedd arall.

Rheoli mewnol

Sgôp cyfrifoldeb

Y Bwrdd sy'n gyfrifol yn y pen draw am system y Coleg o reolaeth fewnol ac am adolygu ei heffeithiolrwydd. Fodd bynnag, mae system o'r fath wedi'i chynllunio i reoli yn hytrach na dileu y risg o fethu â chyflawni amcanion busnes, ac ni all ond darparu sicrwydd rhesymol yn hytrach nag absoliwt yn erbyn cam-ddatgan neu golled faterol.

Mae'r Bwrdd wedi dirprwyo'r cyfrifoldeb dydd i ddydd am gynnal system gadarn o reolaeth fewnol i'r Pennaeth/Prif Weithredwr fel Swyddog Cyfrifeg. Rhaid iddo sicrhau bod y system reoli yn cefnogi cyflawniad polisiâu, nodau ac amcanion y Coleg, tra'n diogelu'r cronfeydd cyhoeddus a'r asedau y mae'n bersonol gyfrifol amdanynt, a hynny'n unol â'r cyfrifoldebau a neilltuwyd iddo yn y Memorandwm Ariannol rhwng Llywodraeth Cymru a Choleg Gwent. Mae hefyd yn gyfrifol am roi gwybod mewn da bryd i'r Gorfforaeth am unrhyw wendidau o bwys neu pan fo rheolaeth fewnol wedi torri lawr.

Pwrpas y system o reolaeth fewnol

Bwriad y system o reolaeth fewnol yw rheoli risg i lefel resymol yn hytrach na dileu pob risg o fethu â chyflawni polisiâu, nodau ac amcanion. Ni all felly ond darparu sicrwydd rhesymol ac nid absoliwt o effeithiolrwydd. Mae'r system o reoli mewnol yn seiliedig ar broses barhaus a ddyluniwyd i nodi a blaenoriaethu'r risgiau i gyflawniad polisiâu, nodau ac amcanion y Coleg, gwerthuso'r tebygolrwydd y bydd y risgiau hynny'n cael eu gwireddu, yr effaith petaent yn cael eu gwireddu, a'u rheoli'n effeithlon, yn effeithiol ac yn ddarvoudus. Mae'r system reoli fewnol wedi bod ar waith yng Ngholeg Gwent ers y flwyddyn a ddaeth i ben ar 31 Gorffennaf 2022 a hyd at ddyddiad cymeradwyo'r adroddiad blynyddol a'r cyfrifon.

Y gallu i ddelio â risg

Mae'r Bwrdd wedi adolygu'r risgiau allweddol y mae'r Coleg yn agored iddynt ynghyd â'r rheolaethau gweithredol, ariannol a chydymffurfiol sydd wedi cael eu rhoi ar waith i liniaru'r risgiau hynny. O ran y flwyddyn a ddaeth i ben ar 31 Gorffennaf 2022, mae'r bwrdd o'r farn y bu proses briodol a ffurfiol barhaus ar gyfer nodi, gwerthuso a rheoli risgiau sylweddol y Coleg. Roedd hyn yn cynnwys y risgiau digyffelyb a gododd o ganlyniad i effaith barhaus pandemig Covid-19.

Y fframwaith risg a rheoli

Mae'r system o reoli mewnol yn seiliedig ar fframwaith o wybodaeth reoli reolaidd, gweithdrefnau gweinyddol gan gynnwys gwahanu dyletswyddau, a system o ddirprwyo ac atebolrwydd. Yn benodol, mae'n cynnwys:

- Systemau cyllidebu cynhwysfawr gyda chyllideb flynyddol, sy'n cael ei hadolygu a'i chytuno gan y corff llywodraethol
- Adolygiadau rheolaidd gan y Bwrdd a'r Pwyllgor Cyllid ac Adnoddau o adroddiadau ariannol cyfnodol a blynyddol, sy'n nodi perfformiad ariannol y Coleg a'i rannau cydrannol yn erbyn y rhagolygon

- Gosod Dangosyddion Perfformiad Allweddol i fesur perfformiad ariannol a pherfformiad arall
- Mae Grŵp Monitro yn cwrdd yn rheolaidd i fonitro perfformiad yn erbyn Dangosyddion Perfformiad Allweddol ac i gytuno ar gamau adfer lle bo angen
- Canllawiau rheoli clir ar gyfer buddsoddiadau cyfalaf
- Mabwysiadu disgyblaethau rheoli prosiectau ffurfiol (lle bo hynny'n briodol)
- Adroddiadau ar gynnydd o ran monitro risg a hynny'n seiliedig ar y gofrestr risg, a gyflwynir i'r Pwyllgor Archwilio ym mhob un o'i gyfarfodydd.

Mae'r gwasanaeth Archwilio Mewnol a ddarperir ar gyfer y Coleg gan TIAA yn gweithredu yn unol â gofynion Llywodraeth Cymru. Mae gwaith y gwasanaeth archwilio mewnol yn cael ei lywio gan ddadansoddiad o'r risgiau y mae'r sefydliad yn agored iddynt, ac mae'r cynllun archwilio mewnol blynyddol yn seiliedig ar y dadansoddiad hwn. Mae'r dadansoddiad o risgiau a'r cynllun archwilio mewnol yn cael eu cymeradwyo gan y Bwrdd ar argymhelliad y Pwyllgor Archwilio. Mae'r Archwiliwr Mewnol yn cyflwyno Adroddiad Blynyddol i'r Bwrdd ar weithgaredd archwilio mewnol yn y Coleg. Mae'r adroddiad yn cynnwys barn annibynnol yr archwilydd mewnol ar ddigonolrwydd ac effeithiolrwydd system y Coleg o brosesau rheoli risg, rheolaethau a llywodraethu.

Adolygu effeithiolrwydd

Fel Swyddog Cyfrifeg, y Pennaeth/Prif Weithredwr sydd yn gyfrifol am adolygu effeithiolrwydd y system reoli fewnol. Mae ei adolygiad o effeithiolrwydd y system reoli fewnol yn cael ei lywio gan:

- gwaith yr archwilwyr mewnol;
- gwaith aelodau eraill o Dîm Arweinyddiaeth Gorfforaethol y Coleg sydd â chyfrifoldeb dros ddatblygu a chynnal y fframwaith rheoli mewnol; ac
- sylwadau archwilwyr allanol y Coleg ac archwilwyr Llywodraeth Cymru yn eu llythyrau rheoli ac adroddiadau eraill.

Caiff y Pennaeth wybod am oblygiadau canlyniad ei adolygiad o effeithiolrwydd y system reoli fewnol gan y Pwyllgor Archwilio, sy'n goruchwyllo gwaith yr archwilydd mewnol ynghyd a chynllun i fynd i'r afael â gwendidau a sicrhau bod gwelliant parhaus i'r system ar waith.

Mae'r Tîm Arweinyddiaeth Gorfforaethol yn derbyn adroddiadau sy'n nodi dangosyddion perfformiad a risg allweddol ac yn ystyried materion rheoli posibl a ddaeth i'w sylw drwy fecanweithiau rhybuddio cynnar, sydd wedi'u gwreiddio ym mhob adran a'u hatgyfnerthu gan hyfforddiant ymwybyddiaeth risg. Mae'r Tîm Arweinyddiaeth Gorfforaethol a'r Pwyllgor Archwilio hefyd yn derbyn adroddiadau rheolaidd gan yr archwilydd mewnol, sy'n cynnwys argymhellion ar gyfer gwelliant. Mae rôl y Pwyllgor Archwilio yn y maes hwn wedi'i gyfyngu i adolygiad lefel uchel o'r trefniadau ar gyfer rheoli mewnol ac unrhyw ymateb i

argymhellion a wneir gan yr archwilydd mewnol. Mae rhaglenni'r Pwyllgor Archwilio yn cynnwys eitem reolaidd ar risg a rheolaeth ar gyfer ei hystyried. Mae'r pwyslais ar gael y radd berthnasol o sicrwydd ac nid adrodd ar eithriadau yn unig. Cynhaliodd y Bwrdd yr asesiad blynyddol ar gyfer 2021/22 drwy ystyried dogfennau gan y Tîm Arweinyddiaeth Gorfforaethol, archwilwyr mewnol ac allanol, y Pwyllgor Archwilio a'r Swyddog Llywodraethu.

Mae'r Pwyllgor Archwilio wedi cyflwyno Adroddiad Blynyddol i'r Bwrdd yn manylu ar ei waith yn ystod y flwyddyn. Roedd yr adroddiad hwn yn sail i'w ddatganiad sicrwydd i'r Gorfforaeth ar effeithiolrwydd strwythurau Rheoli Risg, Llywodraethu Corfforaethol a Rheoli Mewnol y Coleg. Yn ei adroddiad a gyflwynwyd i gyfarfod y Bwrdd ar 13 Rhagfyr 2022, cadarnhaodd y Pwyllgor Archwilio ei farn, ar sail ei waith ei hun a gwaith y gwasanaethau archwilio, ei fod yn fodlon bod prosesau rheoli risg, rheoli a llywodraethu corfforaethol Coleg Gwent, ynghyd â'i systemau mewnol, ei reolaethau a'i wiriadau, yn effeithiol ac yn ddigonol i alluogi'r coleg i gyflawni ei amcanion, i'r graddau y gellir yn rhesymol benderfynu hynny. Nododd y pwyllgor na all sicrwydd o'r fath fyth fod yn absoliwt.

Gallu'r coleg i barhau i fodoli a gweithredu am y dyfodol rhagweladwy ('going concern')

Ar ôl gwneud ymholiadau priodol, mae'r Gorfforaeth o'r farn bod gan y Coleg adnoddau digonol i barhau i fodoli a gweithredu am y dyfodol rhagweladwy. Am y rheswm hwn, mae'n parhau i fabwysiadu'r sail y bydd yn parhau i fodoli a gweithredu wrth baratoi'r Datganiadau Ariannol.

Llofnod:- _____
Cadeirydd y Llywodraethwyr

Llofnod:- _____
Pennaeth/Prif Weithredwr

Dyddiad:-

Dyddiad:-

DATGANIAD O GYFRIFOLDEBAU AELODAU'R GORFFORAETH

Mae'n ofynnol i aelodau'r Gorfforaeth gyflwyno datganiad ariannol wedi'i archwilio ar gyfer pob blwyddyn ariannol.

O fewn telerau ac amodau'r Memorandwm Ariannol a'r Amodau Ariannu rhwng Llywodraeth Cymru a Chorfforaeth y Coleg, mae'n ofynnol i'r Gorfforaeth, drwy ei Swyddog Cyfrifeg, baratoi Datganiadau Ariannol ar gyfer pob blwyddyn ariannol yn unol â Datganiad 2019 *Ymarfer Cymeradwy - Cyfrifeg ar gyfer Addysg Bellach ac Addysg Uwch*, a *Chyfarwyddyd Cyfrifon Colegau* a gyhoeddwyd gan Lywodraeth Cymru, ac sy'n adlewyrchiad gwir a theg o gyflwr materion y Coleg a'r canlyniad ar gyfer y flwyddyn honno.

Wrth baratoi'r datganiadau ariannol, mae'n ofynnol bod y Gorfforaeth yn:

- dewis polisiâu cyfrifo addas a'u gweithredu'n gyson;
- llunio barn ac amcangyfrifon sy'n rhesymol ac yn ddoeth;
- datgan a gafodd Safonau Cyfrifeg perthnasol eu dilyn, yn amodol ar unrhyw eithriadau o bwys a ddatgelwyd ac a eglurwyd yn y datganiadau ariannol;
- asesu a yw'r coleg yn gorff sy'n mynd i barhau i fodoli ac i weithredu am y dyfodol rhagweladwy, gan nodi'r rhagdybiaethau cefnogol allweddol, cymwysterau neu weithredoedd lliniaru, fel y bo'n briodol (y mae'n rhaid iddynt fod yn gyson â datgeliadau eraill yn adroddiad y cyfrifon a'r archwilydd);
- paratoi datganiadau ariannol ar y sail y bydd y coleg yn parhau i fodoli, oni bai ei bod yn amhriodol i dybio y bydd y Coleg yn parhau i weithredu.

Mae hefyd yn ofynnol i'r Gorfforaeth baratoi adroddiad sy'n disgrifio'r hyn y mae wedi'i wneud, yr hyn y mae'n ceisio ei wneud ac ym mha fodd, gan gynnwys statws cyfreithiol a gweinyddol y Coleg.

Mae'r Gorfforaeth yn gyfrifol am gadw cofnodion cyfrifo priodol sy'n datgelu gyda chywirdeb rhesymol, ar unrhyw adeg, sefyllfa ariannol y Coleg, ac sy'n ei galluogi i sicrhau bod y datganiadau ariannol yn cael eu paratoi yn unol â'r ddeddfwriaeth berthnasol o ymgorfforiad a safonau cyfrifo perthnasol eraill. Mae'n gyfrifol am gymryd camau sy'n weddol agored iddo er mwyn diogelu asedau'r Coleg ac atal a chanfod twyll ac afreoleidd-dra eraill.

Cyfrifoldeb Corfforaeth y Coleg yw cynnal a chadw a sicrhau uniondeb gwefan y Coleg; nid yw'r gwaith a wneir gan yr archwilwyr yn cynnwys ystyriaeth o'r materion hyn ac, o ganlyniad, nid yw'r archwilwyr yn derbyn unrhyw gyfrifoldeb am unrhyw newidiadau allai fod wedi digwydd i'r datganiadau ariannol ers iddyn nhw ymddangos ar y wefan am y tro cyntaf. Gall deddfwriaeth yn y Deyrnas Unedig sy'n llywodraethu paratoi a rhannu datganiadau ariannol fod yn wahanol i ddeddfwriaeth mewn awdurdodaethau eraill.

Aelodau'r Gorfforaeth sy'n gyfrifol am sicrhau bod gwariant ac incwm yn cael eu defnyddio at y dibenion a fwriadwyd a bod y trafodion ariannol yn cydymffurfio â'r awdurdodau sy'n eu llywodraethu. Yn ogystal â hynny, maent yn gyfrifol am sicrhau bod arian gan Lywodraeth Cymru ond yn cael ei ddefnyddio yn unol â'r Memorandwm Ariannol a'r Amodau Ariannu gyda Llywodraeth Cymru ac unrhyw amodau eraill y gellir eu rhagnodi o bryd i'w gilydd. Rhaid i aelodau'r Gorfforaeth sicrhau bod rheolaethau ariannol a rheoli priodol ar waith er mwyn diogelu'r cyhoedd a chronfeydd eraill i sicrhau eu bod yn cael eu defnyddio'n briodol. Yn ogystal, aelodau'r Gorfforaeth sy'n gyfrifol am sicrhau rheolaeth ddarbodus,

effeithlon ac effeithiol o adnoddau a gwariant y Coleg, fel nad yw'r buddion a ddylai ddeillio o ddefnyddio arian cyhoeddus gan Lywodraeth Cymru yn cael eu peryglu.

Datgelu gwybodaeth i archwilwyr

Mae'r aelodau a oedd yn dal swydd ar ddyddiad cymeradwyo'r adroddiad hwn yn cadarnhau, i'r graddau y maent yn ymwybodol, nad oes unrhyw wybodaeth archwilio berthnasol y mae archwilwyr y Coleg yn anymwybodol ohoni; ac mae pob aelod wedi cymryd yr holl gamau y dylai fod wedi eu cymryd i fod yn ymwybodol o unrhyw wybodaeth archwilio berthnasol a sicrhau bod archwilwyr y Coleg yn ymwybodol o'r wybodaeth honno.

Cymeradwywyd drwy orchymyn aelodau'r Gorfforaeth ar 13 Rhagfyr 2022 ac arwyddwyd ar ei ran gan:

Llofnod: _____
Cadeirydd y Llywodraethwyr

Dyddiad: _____

ADRODDIAD ARCHWILWYR ANNIBYNNOL I GORFFORAETH COLEG GWENT ("Y SEFYDLIAD")

Adroddiad ar yr archwiliad o'r datganiadau ariannol

Barn

Yn ein barn ni, mae datganiadau ariannol Coleg Gwent (y "datganiadau ariannol"):

- yn adlewyrchiad gwir a theg o gyflwr materion y sefydliad fel yr oeddynt ar 31 Gorffennaf 2022, ac o incwm a gwariant a llif arian y sefydliad am y flwyddyn ddaeth i ben bryd hynny;
- wedi cael eu paratoi'n briodol yn unol ag Arferion Cyfrifo Safonol y Deyrnas Unedig (Safonau Cyfrifeg y Deyrnas Unedig, sy'n cynnwys SAA 102 "Y Safon Adrodd Ariannol sy'n gymwys yn y DU a Gweriniaeth Iwerddon", a chyfraith berthnasol);
- wedi eu paratoi'n briodol yn unol â gofynion y Datganiad o Ymarfer a Argymhellir - Cyfrifeg ar gyfer Addysg Bellach ac Addysg Uwch; a
- wedi'u paratoi'n briodol yn unol â'r Cyfarwyddyd Cyfrifon a roddwyd gan Lywodraeth Cymru.

Rydym wedi archwilio'r datganiadau ariannol, sydd wedi'u cynnwys yn yr Adroddiad Blynyddol a'r Cyfrifon (yr "Adroddiad Blynyddol"), sy'n cynnwys y Fantolen fel yr oedd ar 31 Gorffennaf 2022; y Datganiad o Incwm Cynhwysfawr, y Datganiad o Newidiadau mewn Cronfeydd Wrth Gefn a'r Datganiad o Lif Arian am y flwyddyn a ddaeth i ben; a'r nodiadau i'r datganiadau ariannol, sy'n cynnwys crynodeb o bolisiau cyfrifo pwysig.

Y Sail i'r farn

Fe wnaethom gynnal ein harchwiliad yn unol â'r Safonau Rhyngwladol ar Archwilio (DU) a chyfraith berthnasol. Mae ein cyfrifoldebau o dan y Safonau hyn yn cael eu disgrifio ymhellach yn y rhan honno o'n hadroddiad sy'n ymwneud â chyfrifoldebau'r Archwilwyr am archwilio'r datganiadau ariannol. Credwn fod y dystiolaeth archwilio a gawsom yn ddigonol ac yn briodol i ddarparu sail i'n barn amodol.

Annibyniaeth

Fe wnaethom barhau i fod yn annibynnol o'r sefydliad yn unol â'r gofynion moesegol sy'n berthnasol i'n harchwiliad o'r datganiadau ariannol yn y DU, sy'n cynnwys Safon Foesegol y Cyngor Adrodd Ariannol, ac rydym wedi cyflawni ein cyfrifoldebau moesegol eraill yn unol â'r gofynion hyn.

Casgliadau'n ymwneud â'r rhagdybiaeth y bydd y sefydliad yn parhau i fodoli a gweithredu am y dyfodol rhagweladwy

Yn seiliedig ar y gwaith yr ydym wedi'i wneud, nid ydym wedi nodi unrhyw ansicrwydd o bwys yn ymwneud â digwyddiadau neu amodau a all, yn unigol neu ar y cyd, fwrw amheuaeth sylweddol ar allu'r sefydliad i barhau i fodoli a gweithredu am gyfnod sydd o leiaf ddeuddeg mis o'r dyddiad y mae'r datganiadau ariannol wedi'u hawdurdodi i'w cyhoeddi.

Wrth archwilio'r datganiadau ariannol, rydym wedi dod i'r casgliad bod defnydd y Gorfforaeth o'r sail sy'n rhagdybio y bydd yn parhau i fodoli a gweithredu am y dyfodol rhagweladwy ar adeg paratoi'r datganiadau ariannol, yn briodol.

Fodd bynnag, oherwydd nad oes modd rhagweld pob digwyddiad neu amodau a all godi yn y dyfodol, nid yw'r casgliad hwn yn warant o ran gallu'r sefydliad i barhau i fodoli a gweithredu yn y dyfodol.

Disgrifir ein cyfrifoldebau ni a chyfrifoldebau'r Gorfforaeth o ran parhau i fodoli a gweithredu yn adrannau perthnasol yr adroddiad hwn.

Adrodd ar wybodaeth arall

Mae'r wybodaeth arall yn cynnwys yr holl wybodaeth yn yr Adroddiad Blynyddol ar wahân i'r datganiadau ariannol ac adroddiad ein harchwilwyr arnynt. Y Gorfforaeth sy'n gyfrifol am y wybodaeth arall. Nid yw ein barn am y datganiadau ariannol yn berthnasol i'r wybodaeth arall ac, yn unol â hynny, nid ydym yn mynegi barn archwilio nac yn cynnig unrhyw fath o sicrwydd am y wybodaeth honno.

Mewn cysylltiad â'n harchwiliad o'r datganiadau ariannol, ein cyfrifoldeb ni yw darllen y wybodaeth arall ac, wrth wneud hynny, ystyried a yw'r wybodaeth arall yn sylweddol anghyson â'r datganiadau ariannol neu'r wybodaeth a gawsom o'r archwiliad, neu sy'n ymddangos fel arall fel cam-ddatganiad o bwys. Os ydym yn canfod anghysondeb sy'n ymddangos yn un o bwys neu gam-ddatganiad o bwys, mae'n ofynnol i ni gyflawni gweithdrefnau i gasglu a oes cam-ddatganiad o bwys o'r datganiadau ariannol neu gam-ddatganiad o bwys o'r wybodaeth arall. Os ydym, yn seiliedig ar y gwaith yr ydym wedi'i gyflawni, yn dod i'r casgliad bod cam-ddatganiad o bwys o'r wybodaeth arall hon, mae'n ofynnol i ni ddweud hynny. Nid oes gennym unrhyw beth i'w adrodd ar sail y cyfrifoldebau hyn.

Cyfrifoldebau am y datganiadau ariannol a'r archwiliad Cyfrifoldebau'r Gorfforaeth am y datganiadau ariannol

Fel yr eglurir yn llawnach yn y Datganiad o gyfrifoldebau aelodau'r Gorfforaeth, y Gorfforaeth sy'n gyfrifol am baratoi'r datganiadau ariannol yn unol â'r fframwaith cymwys ac am fod yn fodlon eu bod yn adlewyrchiad gwir a theg. Mae'r Gorfforaeth hefyd yn gyfrifol am unrhyw reolaethau mewnol sydd, yn eu barn nhw, yn angenrheidiol i fedru paratoi datganiadau ariannol sy'n rhydd o gam-ddatganiad o bwys, boed hynny oherwydd twyll neu gamgymeriad.

Wrth baratoi'r datganiadau ariannol, y Gorfforaeth sy'n gyfrifol am asesu gallu'r sefydliad i barhau i fodoli a gweithredu gan ddatgelu, fel sy'n berthnasol, unrhyw faterion sy'n gysylltiedig â pharhau i fodoli a gweithredu a defnyddio'r sail gyfrifo sy'n ymwneud â hynny oni bai bod y Gorfforaeth naill ai'n bwriadu diddymu'r sefydliad neu i roi'r gorau i weithrediadau, neu heb ddewis arall realistig ond i wneud hynny.

Cyfrifoldebau archwilwyr dros archwilio'r datganiadau ariannol

Ein hamcanion yw cael sicrwydd rhesymol ynghylch a yw'r datganiadau ariannol yn eu cyfanrwydd yn rhydd o gam-ddatganiad sylweddol, boed hynny oherwydd twyll neu gamgymeriad, ac i gyhoeddi adroddiad archwilwyr sy'n cynnwys ein barn. Mae sicrwydd rhesymol yn lefel uchel o sicrwydd, ond nid yw'n warant y bydd archwiliad a gynhelir yn unol â'r Safonau Rhyngwladol ar Archwilio (DU) bob amser yn canfod cam-ddatganiad o bwys pan fydd yn bodoli. Gall cam-ddatganiadau godi o dwyll neu gamgymeriad ac fe'u hystyrir yn rhai o bwys os gellid disgwyl yn rhesymol iddynt, naill ai'n unigol neu ar y cyd, ddylanwadu ar benderfyniadau economaidd defnyddwyr a wnaed ar sail y datganiadau ariannol hyn.

Mae unrhyw afreoleidd-dra, gan gynnwys twyll, yn enghreifftiau o ddiffyg cydymffurfiaeth â chyfreithiau a rheoliadau. Rydym yn dylunio gweithdrefnau yn unol â'n cyfrifoldebau, a amlinellir uchod, i ganfod cam-ddatganiad o bwys mewn perthynas ag afreoleidd-dra, gan gynnwys twyll. Ceir manylion isod ynghylch i ba raddau y gall ein gweithdrefnau ganfod afreoleidd-dra.

Yn seiliedig ar ein dealltwriaeth o'r sefydliad/diwydiant, gwelsom fod y prif risgiau o ddiffyg cydymffurfiaeth â chyfreithiau a rheoliadau yn gysylltiedig â chyfraith iechyd a diogelwch a chyflogaeth ynghyd â'r Memorandwm Ariannol rhwng y sefydliad a Llywodraeth Cymru, ac fe wnaethom ystyried i ba raddau y gallai diffyg cydymffurfiaeth gael effaith o bwys ar y datganiadau ariannol. Buom hefyd yn ystyried y deddfau a'r rheoliadau hynny sy'n cael effaith uniongyrchol ar y datganiadau ariannol megis y Cyfeiriad Cyfrifon a gyhoeddwyd gan Lywodraeth Cymru. Cynhaliwyd gwerthusiad gennym o gymhellion rheolwr a'r cyfleoedd sydd ar gael iddynt ffugio'r datganiadau ariannol yn dwyllodrus (gan gynnwys y risg o ddiystyru rheolaethau), a phenderfynwyd bod y prif risgiau'n gysylltiedig â thrafodion twyllodrus a ddyluniwyd i orbwysleisio perfformiad ariannol a sefyllfa'r sefydliad. Roedd y gweithdrefnau archwilio a ddefnyddiwyd yn cynnwys:

- Adolygu cofnodion cyfarfod y pwyllgor a chynnal trafodaethau gyda'r rheolwyr, gan gynnwys ystyried achosion hysbys neu amheus o ddiffyg cydymffurfiaeth â chyfreithiau a rheoliadau a thwyll;
- Defnyddio technegau archwilio cyfrifiadurol i adnabod a phrofi cyfnodolion risg uwch sy'n cael eu mewngofnodi â llaw, yn arbennig y rhai sydd â chyfuniadau cyfrif anarferol;
- Adolygu pa mor briodol yw'r rhagdybiaethau a ddefnyddir gan y grŵp wrth amcangyfrif gwerth diffygion y cynllun pensiwn buddion diffiniedig; a
- Cael cadarnhad trydydd partion o holl drefniadau bancio ac ariannu'r grŵp.

Mae cyfyngiadau cynhenid i'r gweithdrefnau archwilio a ddisgrifir uchod. Rydym yn llai tebygol o ddod yn ymwybodol o achosion o ddiffyg cydymffurfiaeth â deddfau a rheoliadau nad ydynt â chysylltiad agos gyda'r digwyddiadau a'r trafodion a adlewyrchir yn y datganiadau ariannol. Hefyd, mae'r risg o beidio â chanfod cam-ddatganiad o bwys oherwydd twyll yn uwch na'r risg o beidio â chanfod un sy'n deillio o gamgymeriad, oherwydd gall twyll gynnwys celu bwriadol drwy, er enghraifft, ffugio neu gamliwio bwriadol, neu drwy gydgyllwynio.

Mae disgrifiad pellach o'n cyfrifoldebau am archwilio'r datganiadau ariannol ar gael ar wefan y Cyngor Adrodd Ariannol yn: www.frc.org.uk/auditorsresponsibilities. Mae'r disgrifiad hwn yn rhan o adroddiad ein harchwilwyr.

Defnydd o'r adroddiad hwn

Mae'r adroddiad hwn, gan gynnwys y farn, wedi ei baratoi ar gyfer Corfforaeth y sefydliad fel corff yn unig yn unol ag Erthygl 18 o Erthyglau Llywodraeth y Sefydliad ac i ddim pwrpas arall. Nid ydym, wrth roi'r farn hon, yn derbyn nac yn cymryd cyfrifoldeb am unrhyw bwrpas arall nac i unrhyw berson arall y dangosir yr adroddiad hwn iddo neu sy'n cael gafael arno ac eithrio lle cafwyd ein caniatâd penodol ysgrifenedig ymlaen llaw.

Adroddiadau angenrheidiol eraill

Barn ar faterion eraill a ragnodir yn y Côt Ymarfer Archwilio Addysg Bellach 2015 a gyhoeddwyd gan Lywodraeth Cymru

Yn ein barn ni, ym mhob ystyr o bwys:

- mae arian sy'n cael ei wario o grantiau Llywodraeth Cymru a chronfeydd eraill o ba bynnag ffynhonnell a weinyddir gan y sefydliad at ddibenion penodol wedi'i ddefnyddio'n briodol at y dibenion hynny ac, os yn briodol, wedi'i reoli i gydymffurfio â'r holl ddeddfwriaeth berthnasol; ac
- mae incwm wedi cael ei ddefnyddio'n unol â'r memorandwm ariannol gyda Llywodraeth Cymru.

PricewaterhouseCoopers LLP
Cyfrifwyr Siartredig ac Archwilwyr Statudol
Caerdydd

Rhagfyr 2022

Datganiad o Incwm Cynhwysfawr am y flwyddyn ddaeth i ben ar 31 Gorffennaf 2022

INCWM	Nodyn	Coleg 2022 £'000	Coleg 2021 £'000
Grantiau LLC	2	67,919	63,505
Ffioedd dysgu a chontractau addysg	3	3,629	3,893
Grantiau a chontractau eraill	4	2,594	2,277
Incwm arall	5	2,340	2,095
Incwm Buddsoddi	6	11	3
Cyfanswm incwm		76,493	71,773
GWARIANT			
Costau staffio	7	50,275	46,374
Costau ailstrwythuro staff	7	193	154
Treuliau gweithredu eraill	8	21,811	18,989
Dibrisiant	10	5,299	4,919
Llog a chostau cyllid eraill	9	1,157	937
Cyfanswm Gwariant		78,735	71,373
(Diffyg) /Gwarged cyn eitemau eithriadol		(2,049)	887
Dibrisiant wedi'i gyflymu ar Gampws Pont-y-pŵl		-	(552)
Rhyddhau DCG ar gyfer Campws Pont-y-pŵl		-	219
Costau ailstrwythuro staff		(193)	(154)
(Diffyg) /Gwarged cyn enillion a cholledion eraill		(2,242)	400
Enillion yn sgil cael gwared ag asedau		-	279
(Diffyg) /Gwarged am y flwyddyn		(2,242)	679
Enillion actiwaraidd mewn perthynas â chynlluniau pensïynau	22	53,364	1,208
Cyfanswm Incwm Cynhwysfawr am y flwyddyn		51,122	1,887
(pob un heb gyfyngiad)			

Datganiad o newidiadau mewn cronfeydd wrth gefn am y flwyddyn ddaeth i ben ar 31 Gorffennaf 2022

	Cyfrif incwm a gwariant £'000	Cronfeydd Cyfyngedig £'000	Cronfa wrth gefn ar gyfer Ailbriso £'000	Cyfanswm £'000
Balans ar 1 Awst 2020	(31,137)	64	4,930	(26,143)
Gwarged am y flwyddyn	679	-	-	679
Incwm cynhwysfawr arall	1,208	-	-	1,208
Trosglwyddiadau cronfeydd ailbriso ac incwm a chronfeydd gwariant	162	-	(162)	-
Balans ar 31 Gorffennaf 2021	(29,088)	64	4,768	(24,256)
Diffyg am y flwyddyn	(2,242)	-	-	(2,242)
Incwm cynhwysfawr arall	53,364	-	-	53,364
Trosglwyddiadau rhwng cronfeydd ailbriso ac incwm a chronfeydd gwariant	16	-	(16)	-
	51,138	-	(16)	51,122
Balans ar 31 Gorffennaf 2022	22,050	64	4,752	26,866

Mantolen ar 31 Gorffennaf 2022

	Nodyn	Coleg 2022 £'000	Coleg 2021 £'000
Asedau nad ydynt yn gyfredol			
Asedau sefydlog diriaethol	10	86,427	83,473
Buddsoddiadau		-	2
Asedau gwaddol	12	64	64
		<u>86,491</u>	<u>83,539</u>
Asedau Presennol			
Stociau	13	2	2
Masnach a phethau eraill a dderbynnir	14	2,813	1,979
Arian parod ac arian cyfatebol	19	32,397	24,047
		<u>35,212</u>	<u>26,028</u>
Llai credydwy'r - symiau'n disgyn o fewn blwyddyn	15	(22,734)	(14,526)
Asedau Cyfredol Net		<u>12,478</u>	<u>11,502</u>
Cyfanswm asedau heb gynnwys rhwymedigaethau cyfredol		98,969	95,041
Credydwy'r - symiau'n ddyledus ar ôl mwy na blwyddyn	16	(55,700)	(55,735)
Asedau Net cyn darpariaethau		<u>43,269</u>	<u>39,306</u>
Darpariaethau			
Rhwymedigaethau pensiwn budd-dal diffiniedig	22	(14,012)	(60,719)
Darpariaethau eraill	18	(2,391)	(2,843)
		<u>(16,403)</u>	<u>(63,562)</u>
Asedau Net/(Atebolrwydd)		<u><u>26,866</u></u>	<u><u>(24,256)</u></u>
Cronfeydd wrth gefn cyfyngedig			
Cronfa incwm a gwariant - cronfa waddol		64	64
Cronfeydd wrth gefn digyfyngedig			
Cyfrif incwm a gwariant		22,050	(29,088)
Cronfa wrth gefn ar gyfer ailbriso		4,752	4,768
Cyfanswm cronfeydd wrth gefn		<u>26,802</u>	<u>(24,320)</u>
Cyfanswm cronfeydd wrth gefn		<u><u>26,866</u></u>	<u><u>(24,256)</u></u>

Cafodd y Datganiadau Ariannol ar dudalennau 46 i 69 eu cymeradwyo gan y Gorfforaeth ar 13 Rhagfyr 2022 ac fe'u llofnodwyd ar ei ran gan

.....
Mr M. Langshaw MBE
Cadeirydd

.....
Mr G O Lacey
Pennaeth/Prif Weithredwr I

.....
Mrs Lynda Astell
Is-Bennaeth

Datganiad o lif arian am y flwyddyn ddaeth i ben ar 31 Gorffennaf 2022

	2022 £'000	2021 £'000
<i>Llif arian o weithgareddau gweithredol</i>		
(Diffyg)/Gwarged am y flwyddyn	(2,242)	679
<i>Addasu ar gyfer eitemau nad ydynt yn rhai arian</i>		
Dibrisiant	5,299	5,172
Gostyngiad/(Cynnydd) mewn stoc	-	1
(Cynnydd) /gostyngiad mewn dyledwyr	(835)	1,105
Cynnydd mewn credydwyr yn ddyledus o fewn blwyddyn	8,209	3,777
Gostyngiad mewn darpariaethau	(451)	-
Costau pensiynau heb gynnwys cyfraniadau sy'n daladwy	5,624	4,138
Gohirio rhyddhau grant cyfalaf	(2,414)	(1,875)
<i>Addasu ar gyfer gweithgareddau buddsoddi neu ariannu</i>		
Incwm buddsoddi	(11)	(3)
Llog taladwy	1,157	937
Elw ar werthu asedau sefydlog	-	(269)
Buddsoddiad a dderbyniwyd	2	-
Llif arian net wedi'i gynhyrchu o weithgareddau gweithredol	14,338	13,662
<i>Llif arian wedi'i gynhyrchu o weithgareddau buddsoddi</i>		
Elw o werthu asedau sefydlog	13	369
Incwm buddsoddi	11	3
Taliadau a wnaed i gaffael asedau sefydlog	(8,267)	(6,828)
Grant gohiriedig a dderbyniwyd	2,769	2,601
Llif arian net a ddefnyddiwyd ar gyfer gweithgareddau buddsoddi	(5,474)	(3,855)
<i>Llif arian o weithgareddau ariannu</i>		
Llog a dalwyd	(124)	(130)
Ad-dalu symiau a fenthyciwyd	(390)	(492)
Llif arian net o ariannu gweithgareddau	(514)	(622)
Cynnydd mewn arian a phethau'n cyfateb i arian yn y flwyddyn	8,350	9,185
Arian ac arian cyfatebol ar ddechrau'r flwyddyn	24,047	14,862
Arian ac arian cyfatebol ar ddiwedd y flwyddyn	32,397	24,047

1. DATGANIAD O BOLISIÁU CYFRIFO A THECHNEGAI AMCANGYFRIF

Mae'r polisiau cyfrifo canlynol wedi cael eu defnyddio'n gyson wrth ymdrin ag eitemau sy'n cael eu hystyried fel rhai o bwys mewn perthynas â'r datganiadau ariannol.

Sail paratoi

Paratowyd y datganiadau ariannol hyn yn unol â'r *Datganiad o Ymarfer a Argymhellir: Cyfrifeg ar gyfer Addysg Bellach ac Uwch 2019, Cyfarwyddyd Cyfrifon Llywodraeth Cymru* ac yn unol â Safon Adrodd Ariannol 102 - "*Y Safon Adrodd Ariannol sy'n berthnasol yn y Deyrnas Unedig a Gweriniaeth Iwerddon*" (SAA 102). Mae'r Coleg yn endid budd cyhoeddus ac felly mae wedi defnyddio gofynion budd cyhoeddus perthnasol SAA 102.

I baratoi datganiadau ariannol yn unol â SAA 102, rhaid defnyddio rhai amcangyfrifon cyfrifo pwysig. Yn ogystal, rhaid i reolwyr ddefnyddio crebwyll wrth ddefnyddio polisiau cyfrifo'r coleg.

Sail cyfrifeg

Caiff y datganiadau ariannol eu paratoi yn unol â'r confensiwn cost hanesyddol fel y'i diwygiwyd oherwydd ailbriso rhai asedau sefydlog.

Sail Cyfuno

Rhoddodd Coleg Gwent Training Ltd y gorau i fasnachu ym mis Mehefin 2021, felly dim ond cyfrifon 20/21 sydd wedi cael eu cyfuno'n unol â SAA 102. Nid yw gweithgareddau'r undeb myfyrwyr wedi cael eu cyfuno oherwydd nid mater i'r Coleg yw rheoli'r gweithgareddau hynny.

Parhau i Weithredu

Mae gweithgareddau'r Coleg, ynghyd â'r ffactorau sy'n debygol o effeithio ar ei ddatblygiad a'i berfformiad yn y dyfodol wedi'u nodi yn Adroddiad yr Aelodau. Cyflwynir manylion am sefyllfa ariannol y Coleg, ei lif arian, ei hylifedd a'i fenthyciadau yn y Datganiadau Ariannol a'r Nodiadau sydd wedi'u hatodi i'r Adroddiad. Yn wahanol i sefydliadau eraill, nid yw Covid-19 wedi cael effaith sylweddol ar sefyllfa ariannol y Coleg oherwydd bod Llywodraeth Cymru wedi symud yn gyflym i warchod incwm ac i gefnogi'r sector.

Ar hyn o bryd, mae gan y Coleg fenthyciadau gwerth £3.2m (2021: £3.6m) gyda bancwyr sydd heb eu clirio a hynny ar delerau a drafodwyd ar wahanol ddyddiadau. Mae rhagolygon a rhagamcanion ariannol y Coleg yn dangos y bydd yn gallu gweithredu o fewn y ddarpariaeth a'r cyfamodau presennol hyn am y dyfodol rhagweladwy.

Yn unol â hynny, mae gan y Coleg ddisgwyliad rhesymol bod ganddo adnoddau digonol i barhau mewn bodolaeth weithredol am y dyfodol rhagweladwy, ac am y rheswm hwn bydd yn parhau i fabwysiadu'r sail y bydd yn parhau i weithredu fel busnes hyfyw wrth baratoi ei Ddatganiadau Ariannol.

Cydnabod incwm

Mae grantiau refeniw y llywodraeth yn cynnwys grantiau rheolaidd y corff ariannol a grantiau eraill ac maent yn cael eu cyfrif amdanynt o dan y model croniadau fel y caniateir hynny

gan SAA 102. Mae grantiau rheolaidd y corff ariannu yn cael eu mesur yn unol â'r amcangyfrifon gorau am y cyfnod y maent yn cael ei derbyn a chan ddibynnu ar y ffrwd incwm benodol dan sylw. Mae'r incwm grant terfynol fel arfer yn cael ei benderfynu pan fydd y broses gysoni a gynhelir ar ddiwedd y flwyddyn gyda'r corff ariannu wedi dod i ben a chanlyniadau unrhyw archwiliadau ariannu cyllido.

Mae'r grant rheolaidd gan LLC yn cynrychioli'r dyraniadau cyllid a briodolir i'r flwyddyn ariannol bresennol ac mae'n cael ei gredydu'n uniongyrchol i'r Datganiad o Incwm Cynhwysfawr.

Cydnabyddir grantiau (gan gynnwys grantiau ymchwil) o ffynonellau nad ydynt yn rhan o'r llywodraeth mewn incwm pan fydd gan y Coleg hawl i'r incwm a phan fydd amodau cysylltiedig â pherfformiad wedi'u bodloni. Caiff incwm a dderbynnir cyn i'r amodau sy'n gysylltiedig â pherfformiad gael eu bodloni ei ystyried fel incwm gohiriedig dan gredydwyr ar y fantolen a'i ryddhau i incwm pan fydd yr amodau wedi cael eu bodloni.

Cyllid grantiau cyfalaf

Mae grantiau cyfalaf y llywodraeth yn cael eu cyfalafu, eu cadw fel incwm gohiriedig a'u cydnabod mewn incwm dros fywyd defnyddiol disgwylidig yr ased, o dan y model croniadau fel y caniateir gan SAA 102. Mae grantiau cyfalaf anllywodraethol eraill yn cael eu cydnabod mewn incwm pan fydd gan y Coleg hawl i'r arian yn ddibynnol ar fodloni unrhyw amodau sy'n gysylltiedig â pherfformiad. Mae'r incwm a dderbyniwyd cyn i'r amodau sy'n gysylltiedig â pherfformiad gael eu bodloni yn cael ei gydnabod fel incwm gohiriedig o fewn credydwyr ar y Fantolen a'i ryddhau i incwm pan fydd yr amodau wedi cael eu bodloni.

Incwm ffioedd

Caiff incwm a ddaw o ffioedd ei ddatgan fel swm gros o unrhyw wariant nad yw'n ddisgownt ac fe'i cydnabyddir yn y cyfnod y cafodd ei dderbyn ar ei gyfer.

Incwm buddsoddi

Caiff yr holl incwm o flaendaliadau tymor byr ei gredydu i'r cyfrif incwm a gwariant yn y cyfnod lle caiff ei ennill ar sail dderbyniadwy.

Trefniadau'r asiantaeth

Mae'r Coleg yn gweithredu fel asiant wrth gasglu a thalu cronfeydd cymorth dewisol penodol. Mae taliadau cysylltiedig a dderbyniwyd gan y cyrff ariannu a'r alldaliadau dilynol i fyfyrwyr yn cael eu heithrio o incwm a gwariant y Coleg lle mae'r Coleg yn agored i ychydig iawn o risg neu'n cael ychydig iawn o fudd economaidd o'r trafodiad.

Cyfrifo am fuddion ôl-gyflogaeth

Darperir buddion ôl-gyflogaeth i weithwyr y Coleg yn bennaf gan y Cynllun Pensiwn i Athrawon (CPA) a'r Cynllun Pensiwn Llywodraeth Leol (CPLLL). Mae'r rhain yn gynlluniau buddion diffiniedig, sy'n cael eu hariannu'n allanol a'u contractio allan o Ail Bensiwn y Wladwriaeth.

Nid yw'r cynllun CPA yn cael ei ariannu. Mae cyfraniadau i'r CPA yn cael eu cyfrifo er mwyn lledaenu cost pensiwnau dros fywydau gwaith gweithwyr gyda'r Coleg yn y fath fodd fel bod cost y pensiwn yn ganran sylweddol wastad o'r gyflogres bensiwn bresennol a'r gyflogres bensiwn yn y dyfodol. Penderfynir ar y cyfraniadau gan actiwariaid cymwys ar sail prisiau gan ddefnyddio dull buddion disgwylidig. Mae'r CPA yn gynllun aml-gyflogwr ac nid yw'r Coleg yn gallu nodi ei gyfran o asedau a rhwymedigaethau sylfaenol y cynllun ar sail gyson

a rhesymol. Mae'r CPA felly'n cael ei drin fel cynllun cyfraniad diffiniedig a'r cyfraniadau yn cael eu nodi fel cost yn y datganiad incwm yn ystod y cyfnodau hynny y mae gweithwyr yn gwasanaethu'r sefydliad.

Mae'r CPLIL yn gynllun sy'n cael ei ariannu. Mesurir asedau'r CPLIL gan ddefnyddio gwerthoedd cau teg. Mesurir rhwymedigaethau CPLIL gan ddefnyddio'r dull credyd uned rhagweladwy a'i ostwng yn ôl cyfradd elw gyfredol bond corfforaethol o ansawdd uchel sydd o dymor ac arian cyfred cyfatebol i'r rhwymedigaethau. Ceir y prisiadau actiwaraidd o leiaf pob tair blynedd a chânt eu diweddarau ar ddyddiad pob mantolen. Y symiau sy'n cael eu codi i weithredu gwarged yw costau'r gwasanaeth presennol a chostau cyflwyno'r cynllun, newidiadau i fudd-daliadau, setliadau a chwtogiadau. Cânt eu cynnwys fel rhan o gostau staff fel y maent yn codi. Caiff llog net ar fuddion net diffiniedig y rhwymedigaeth/ased hefyd ei gydnabod yn y Datganiad o Incwm Cynhwysfawr ac mae'n cynnwys cost y llog ar ymrwymiad y buddion diffiniedig a'r incwm llog diffiniedig ar asedau'r cynllun sy'n cael eu cyfrifo drwy luosi gwerth teg asedau'r cynllun ar ddechrau'r flwyddyn ariannol gan y gyfradd a ddefnyddir i ostwng y rhwymedigaethau o ran buddion. Mae'r gwahaniaeth rhwng yr incwm llog ar asedau'r cynllun a'r gwir elw ar asedau'r cynllun yn cael ei gydnabod mewn enillion a cholledion cydnabyddedig eraill.

Caiff enillion a cholledion actiwaraidd eu cydnabod ar unwaith mewn enillion a cholledion cydnabyddedig eraill.

Buddion ar gyfer Cyflogaeth tymor byr

Caiff buddion cyflogaeth tymor byr fel cyflogau ac absenoldebau a ddigolledir (tâl gwyliau) eu cydnabod fel cost yn y flwyddyn lle mae'r gweithwyr yn rhoi gwasanaeth i'r Coleg. Mae unrhyw fuddion na chawsant eu defnyddio'n cael eu cronni a'u mesur fel y swm ychwanegol y mae'r Coleg yn disgwyl ei dalu o ganlyniad i'r hawl na chafodd ei defnyddio.

Pensiynau Uwch

Mae gwir gost unrhyw bensiwn uwch parhaus i gyn-aelod o staff yn cael ei dalu gan y Coleg yn flynyddol. Mae amcangyfrif o gost ddisgwyliedig unrhyw ychwanegiad i bensiwn parhaus cyn-aelod o staff yn cael ei godi'n llawn ar SOCI y Coleg yn y flwyddyn y bydd yr aelod o staff yn ymddeol. Yn y blynyddoedd dilynol, gwneir tâl i ddarpariaethau yn y fantolen gan ddefnyddio'r daenlen bensiwn ychwanegol a ddarperir gan y cyrff ariannu.

Aседau sefydlog diriaethol

Caiff asedau sefydlog diriaethol eu datgan ar gost nad yw'n cynnwys dibrisiant sydd wedi cronni a'r colledion parhaol oherwydd lleihad yng ngwerth yr asedau. Caiff rhai asedau sefydlog a oedd wedi cael eu hailbrisio i werth teg ar neu cyn y dyddiad trosglwyddo i'r Datganiad o Ymarfer Cymeradwy a Argymhellir ar gyfer Addysg Bellwch ac Addysg Uwch, eu mesur ar sail cost dybiedig, sef y swm yr ailbrisiad ar ddyddiad yr ailbrisiad hwnnw.

Tir ac adeiladau

Caiff adeiladau rhydd-ddaliadol eu dibrisio ar sail llinell syth dros eu hoes ddefnyddiol ddisgwyliedig fel a ganlyn:

- Adeiladau wedi'u caffael cyn Awst 2002 - 25 mlynedd

- Adeiladau wedi'u caffael ar ôl Awst 2002 - 50 mlynedd
- Seilwaith Mecanyddol a Thrydanol - 25 mlynedd
- Adnewyddu - 10 mlynedd

Nid yw tir rhydd-ddaliadol yn cael ei ddibrisio (oni bai ei fod yn cael ei ddal ar brydles hir).

Mae adeiladau rhydd-ddaliadol yn cael eu dibrisio dros eu bywyd economaidd defnyddiol disgwylidig i'r Coleg am gyfnod sydd rhwng 25 a 50 mlynedd. Mae gan y Coleg bolisi o ddibrisio addasiadau mawr i adeiladau dros gyfnod eu bywyd economaidd defnyddiol am gyfnod rhwng 25 a 50 mlynedd.

Lle mae tir ac adeiladau'n cael eu caffael gyda chymorth grantiau penodol, maent yn cael eu cyfalafu a'u dibrisio fel a nodir uchod. Mae'r grantiau cysylltiedig yn cael eu credydu i gyfrif incwm gohiriedig o fewn credydwy'r ac yn cael eu rhyddhau i'r cyfrif incwm a gwariant dros fywyd economaidd defnyddiol disgwylidig yr ased cysylltiedig ar sail systematig sy'n gyson â'r polisi dibrisiant. Mae'r incwm a ohiriwyd yn cael ei ddyrannu rhwng credydwy'r sy'n ddyledus o fewn blwyddyn a'r rhai sy'n ddyledus ar ôl mwy na blwyddyn.

Mae adolygiad ar gyfer dibrisio asedau sefydlog sy'n creu colledion parhaol oherwydd lleihad yn eu gwerth yn ei gynnal os yw digwyddiadau neu newidiadau mewn amgylchiadau yn dangos na ellir adennill swm cario unrhyw ased sefydlog.

Ar adeg mabwysiadu SAA 102, penderfynodd y Coleg fabwysiadu'r ddarpariaeth drosiannol i gadw gwerth llyfr y tir ac adeiladau, a gafodd eu hailbrisio yn 1993 ar adeg ymgorffori, fel cost dybiannol ond nid i fabwysiadu polisi o ailbrisio'r eiddo hyn yn y dyfodol.

Asedau sydd wrthi'n cael eu hadeiladu

Mae asedau sydd wrthi'n cael eu hadeiladu yn cael eu cyfrif amdanynt yn ôl y gost o'u hadeiladu a hynny'n seiliedig ar werth tystysgrifau penseiri a chostau uniongyrchol eraill, yr aed iddynt hyd at 31 Gorffennaf. Nid ydynt yn cael eu dibrisio tan fyddant yn dechrau cael eu defnyddio.

Gwariant dilynol ar asedau sefydlog presennol

Lle mae'n rhaid gwario'n sylweddol ar asedau sefydlog diriaethol ar ôl eu prynu yn y lle cyntaf, caiff y gwariant hwnnw ei godi i'r SOCI yn y flwyddyn ariannol y cafwyd y gwariant, oni bai y bydd y gwariant yn arwain at fudd ychwanegol i'r Cyngor yn y dyfodol - bryd hynny, caiff ei gyfalafu a'i ddibrisio ar y sail berthnasol.

Cyfarpar

Caiff cyfarpar sy'n costio llai na £5,000 am bob eitem unigol ei gydnabod fel gwariant yn y flwyddyn ariannol y cafwyd ei gaffael. Mae'r holl gyfarpar arall yn cael ei gyfalafu yn ôl y pris y talwyd amdano.

Mae cyfarpar sydd wedi'i gyfalafu yn cael ei ddibrisio ar sail llinell syth dros ei oes economaidd ddefnyddiol fel a ganlyn:

- offer technegol 5 mlynedd
- cerbydau modur 5 mlynedd
- offer cyfrifiadurol 4 mlynedd

- dodrefn, gosodiadau a ffitiadau 10 mlynedd

Costau benthycia

Mae costau benthycia yn cael eu cydnabod fel gwariant yn y flwyddyn ariannol y codwyd y benthyciadau.

Asedau ar brydles

Mae costau o ran prydlesau gweithredu yn cael eu codi ar sail llinell syth dros dymor y brydles. Mae unrhyw breimiwm prydles neu gymhellion sy'n ymwneud â phrydlesi a lofnodwyd ar ôl 1 Awst 2014 wedi'u gwasgaru dros y tymor prydles lleiaf.

Mae cytundebau prydlesu sy'n trosglwyddo i'r Coleg yn sylweddol yr holl fanteision a risgiau sy'n gysylltiedig â bod yn berchen ar ased yn cael eu trin fel prydlesi cyllid.

Cydnabyddir asedau a ddelir o dan brydlesau cyllid yn ôl gwerth teg yr ased ar brydles yn y lle cyntaf (neu, os yn is, yn ôl gwerth presennol isafswm y taliadau prydles) ar gychwyn y brydles. Caiff atebolrwydd cyfatebol y prydleswr ei gynnwys yn y fantolen fel rhwymedigaeth prydles cyllid.

Mae asedau sy'n cael eu dal o dan brydlesau cyllid yn cael eu cynnwys fel asedau sefydlog diriaethol a'u dibrisio a'u hasesu ar gyfer colledion oherwydd lleihad yn eu gwerth yn yr un modd ag asedau y mae sefydliad yn berchen arnynt.

Caiff isafswm taliadau prydles eu rhannu rhwng y tâl cyllid a'r lleihad yn yr atebolrwydd dyledus. Mae'r taliadau cyllid yn cael eu dyrannu dros gyfnod y brydles mewn modd sy'n gymesur â'r elfen gyfalaf sy'n ddyledus.

Buddsoddiadau mewn is-gwmnïau

Mae buddsoddiadau mewn is-gwmnïau yn cael eu cyfrif yn y datganiadau ariannol unigol fel cost sydd ddim yn cynnwys y colledion oherwydd lleihad yn eu gwerth.

Stocrestrau

Nodir stocrestrau rhestrau ar eu cost isaf (gan ddefnyddio'r dull cyntaf mewn, cyntaf allan) a gwerth gwireddadwy net, sef y pris gwerthu heb gynnwys y costau o gwblhau a'u gwerthu. Lle bo angen, gwneir darpariaeth ar gyfer eitemau darfodedig, sy'n araf yn symud ac yn ddiffygiol.

Arian a darpariaethau cyfwerth ag arian

Mae arian yn cynnwys arian parod, adneuron ad-daladwy ar alw a gorddrafftiau. Mae adneuron yn ad-daladwy ar alw os ydynt ar gael o fewn 24 awr heb gosb.

Mae darpariaethau cyfwerth ag arian parod yn fuddsoddiadau tymor byr hylifol iawn sy'n hawdd eu trosi'n symiau hysbys o arian gyda bron dim risg y bydd newid yn eu gwerth. Mae buddsoddiad yn gallu cael ei ystyried fel un sydd gyfwerth ag arian pan fydd dyddiad aeddfedu'r buddsoddiad yn 3 mis neu lai o'r dyddiad caffael.

Atebolrwydd ariannol ac ecwiti

Caiff atebolrwydd ariannol ac ecwiti eu categoreiddio yn ôl sylwedd rhwymedigaethau contractiol yr offeryn ariannol, yn hytrach na ffurf gyfreithiol yr offeryn ariannol.

Caiff yr holl fenthyciadau, buddsoddiadau ac adneuron tymor byr y mae'r Coleg yn eu dal eu categoreiddio fel offerynnau ariannol sylfaenol yn unol â SAA 102. Cofnodir yr offerynnau hyn i ddechrau am bris y trafodiad llai unrhyw gostau trafodion (cost hanesyddol). Mae SAA 102 yn mynnu bod offerynnau ariannol sylfaenol yn cael eu mesur wedyn ar gost amorteiddio.

Trethiant

Ystyrir bod y Coleg yn pasio'r profion a nodir ym Mharagraff 1 Atodlen 6 Deddf Cyllid 2010 ac felly'n bodloni'r diffiniad o gwmni elusennol at ddibenion treth gorfforaeth y DU. Yn unol â hynny, mae'n bosibl bod y Coleg wedi'i eithrio rhag talu treth mewn perthynas ag incwm neu enillion cyfalaf a dderbyniwyd o fewn categorïau a gwmpesir gan adrannau 478-488 Deddf Treth Gorfforaeth 2010 neu Adran 256 o Ddeddf Trethiant Enillion Trethadwy 1992, i'r graddau y mae incwm neu enillion o'r fath yn cael eu defnyddio at ddibenion elusennol yn unig.

Mae'r Coleg wedi'i eithrio'n rhannol mewn perthynas â Threth ar Werth, fel y gall ond adennill tua 6.2% (hawliad TAW diwethaf) o'r TAW a godir ar ei weithredoedd i gyflawni ei nodau ('mewnbynau'). Mae TAW na ellir ei adfer ar fewnbynau wedi'i gynnwys yng nghostau'r mewnbynau ac wedi'i ychwanegu at gost asedau sefydlog diriaethol fel y bo'n briodol, lle mae'r mewnbynau eu hunain, yn ôl eu natur, yn asedau sefydlog diriaethol.

Darpariaethau a rhwymedigaethau digwyddiadol

Cydnabyddir darpariaethau pan:

- mae gan y Coleg rwymedigaeth gyfreithiol neu adeiladol bresennol o ganlyniad i ddigwyddiad yn y gorffennol
- mae'n debygol y bydd angen trosglwyddo budd economaidd i setlo'r rhwymedigaeth a
- gellir gwneud amcangyfrif dibynadwy o faint y rhwymedigaeth.

Pan fo effaith gwerth amser arian yn berthnasol, caiff y swm disgwylidig y bydd ei angen i setlo'r rhwymedigaeth ei gydnabod yn ôl gwerth presennol gan ddefnyddio cyfradd disgownt cyn treth. Caiff swm llog balans agoriadol y disgownt ei gydnabod fel cost cyllid yn y datganiad o incwm cynhwysfawr yn y flwyddyn ariannol y mae'n codi.

Mae atebolrwydd amodol yn codi o ddigwyddiad yn y gorffennol a all roi rhwymedigaeth bosibl ar y Coleg ond bydd bodolaeth y rhwymedigaeth ond yn cael ei gadarnhau gan y digwyddiad neu fel arall o ddigwyddiadau ansicr yn y dyfodol nad ydynt yn gyfan gwbl o fewn rheolaeth y Coleg. Mae rhwymedigaethau amodol hefyd yn codi mewn amgylchiadau lle byddai darpariaeth yn cael ei gwneud fel arall ond naill ai nid yw'n debygol y bydd angen all-lif o adnoddau neu ni ellir mesur swm y rhwymedigaeth yn ddibynadwy.

Nid yw rhwymedigaethau amodol yn cael eu cydnabod yn y fantolen ond fe'u cynhwysir yn y nodiadau i'r datganiadau ariannol.

Dyfarniadau yn sgil defnyddio polisiau cyfrifo a ffynonellau allweddol o ansicrwydd wrth amcangyfrif

Wrth baratoi'r datganiadau ariannol hyn, mae'r rheolwyr wedi gwneud y dyfarniad canlynol:

- Penderfynu a oes arwyddion o golled barhaus oherwydd lleihad yng ngwerth asedau diriaethol y grŵp. Mae'r ffactorau a gymerir i ystyriaeth wrth ddod i benderfyniad o'r fath yn cynnwys hyfywedd economaidd a pherfformiad ariannol disgwylidig yr ased yn y dyfodol a lle mae'n rhan o uned cynhyrchu arian mwy, hyfywedd a pherfformiad disgwylidig yr uned honno yn y dyfodol.

Ffynonellau allweddol eraill o ansicrwydd amcangyfrif

- *Asedau diriaethol sefydlog*

Mae asedau diriaethol sefydlog yn cael eu dibrisio dros eu hoes ddefnyddiol drwy ystyried gwerthoedd gweddilliol, lle mae hynny'n briodol. Mae oes wirioneddol yr asedau a'r gwerthoedd gweddilliol yn cael eu hasesu'n flynyddol a gall amrywio yn dibynnu ar nifer o ffactorau. Wrth ail-asesu hyd oes asedau, mae ffactorau fel arloesedd technolegol a rhaglenni cynnal a chadw yn cael eu hystyried. Mae asesiadau gwerth gweddilliol yn cymryd i ystyriaeth faterion megis amodau'r farchnad yn y dyfodol, oes weddilliol yr ased a'r gwerth rhagdybiedig ar adeg ei gwaredu.

- *Cynllun Pensiwn Llywodraeth Leol*

Mae gwerth presennol y Cynllun Pensiwn Llywodraeth Leol gyda buddion yn dibynnu ar nifer o ffactorau sy'n cael eu penderfynu ar sail actiwaraid gan ddefnyddio amrywiaeth o ragdybiaethau. Mae'r rhagdybiaethau a ddefnyddir wrth benderfynu ar y gost net (incwm) ar gyfer pensiynau yn cynnwys y gyfradd ddisgownt. Bydd unrhyw newidiadau yn y rhagdybiaethau hyn, sy'n cael eu rhestru yn nodyn 22, yn effeithio ar swm yr atebolrwydd pensiwn sy'n cael ei gario. Ar ben hynny, mae dull dwyn ymlaen sy'n deillio o'r prisiad actiwaraid llawn diweddaraf a gynhaliwyd ar 31 Mawrth 2019 wedi'i ddefnyddio gan yr actiwari wrth brisio'r atebolrwydd pensiynau ar 31 Gorffennaf 2022. Byddai unrhyw wahaniaethau rhwng y ffigurau sy'n deillio o'r dull dwyn ymlaen a'r prisiad actiwaraid llawn yn effeithio ar swm yr atebolrwydd pensiwn fyddai'n cael ei gario.

2. GRANTIAU LLYWODRAETH CYMRU

	Coleg 2022 £'000	Coleg 2021 £'000
Grantiau rheolaidd		
Grant Rheolaidd LIC	51,468	48,944

Dysgu'n seiliedig ar waith	2,243	1,170
Rhyddhau Grantiau Cyfalaf Gohiriedig LLC - adeiladau	129	129
Rhyddhau Grantiau Cyfalaf Gohiriedig LLC - offer	1,578	793
Grantiau penodol eraill	<u>12,501</u>	<u>12,469</u>
Cyfanswm	<u>67,919</u>	<u>63,505</u>

Yn ystod blwyddyn ariannol 2021/22 derbyniodd y Coleg £1.0m (2020/21: £0.8m) gan Lywodraeth Cymru fel cronfeydd clustnodedig ar gyfer Cymorth i Ddysgwyr. Gweinyddwyd yr arian yn unol â'r telerau ac amodau a bennir gan Lywodraeth Cymru, ac nid ydynt yn cael eu cofnodi yng nghyfrif incwm a gwariant y Coleg. Dangosir manylion y grant hwn yn Nodyn 24.

3. FFFIOEDD DYSGU A CHONTRACTAU ADDYSG

	Coleg 2022 £'000	Coleg 2021 £'000
Ffioedd - Addysg Bellach	291	233
Ffioedd - Addysg Uwch	3,191	3,509
	<hr/>	<hr/>
Cyfanswm ffioedd dysgu	3,482	3,742
Contractau AALL	147	151
	<hr/>	<hr/>
Cyfanswm	<u>3,629</u>	<u>3,893</u>

4. GRANTIAU A CHONTRACTAU ERAILL

	Coleg 2022 £'000	Coleg 2021 £'000
Grantiau Ewropeaidd	<u>2,594</u>	<u>2,277</u>
Cyfanswm	<u>2,594</u>	<u>2,277</u>

5. INCWM ARALL

	Coleg 2022 £'000	Coleg 2021 £'000
Arlwyaeth	21	-
Gweithgareddau cynhyrchu incwm eraill	277	313

Rhyddhau grantiau cyfalaf gohiriedig eraill - nid rhai LLC	707	954
Gweithgareddau ffermio	4	6
Incwm amrywiol	1,331	822
	<hr/>	<hr/>
Cyfanswm	<u>2,340</u>	<u>2,095</u>

6. INCWM BUDDSODDI

	Coleg 2022 £'000	Coleg 2021 £'000
Llog banc derbyniadwy	<hr/> 11	<hr/> 3
Cyfanswm	<u>11</u>	<u>3</u>

7. COSTAU STAFFIO

Nifer y staff

Nifer cyfartalog y staff (gan gynnwys staff rheoli allweddol) a gyflogwyd gan y coleg yn ystod y flwyddyn, a ddisgrifir fel 'cyfrif pennau', oedd:

	Coleg 2022 Na.	Coleg 2021 Na.
Staff addysgu	<hr/> 536	<hr/> 565
Staff nad ydynt yn addysgu	<hr/> 703	<hr/> 625
Cyfanswm	<u>1,239</u>	<u>1,190</u>

	Coleg 2022 £'000	Grŵp Coleg 2020 £'000	Coleg 2021 £'000	Coleg 2020 £'000
Costau staff yr uchod				
Cyflog a thâl	34,700	32,508		
Costau nawdd cymdeithasol	3,337	3,050		
Costau pensiwn eraill (gan gynnwys pensiynau uwch, addasiad SAA 102)	12,362	10,731		
Symudiad o ran tâl gwyliau	<hr/> (124)	<hr/> 85		
	50,275	46,374		
Costau eithriadol diswyddo staff	<hr/> 193	<hr/> 154		
	<u>50,468</u>	<u>46,528</u>		

7 Costau Staffio (Parhad)

Costau cyflogaeth yn ôl math o weithwyr

	Coleg 2022 £'000	Coleg 2021 £'000
Adrannau addysgu	26,116	24,823
Gwasanaethau cymorth addysgu	6,456	5,627
Gwasanaethau gweinyddu a chanolog	11,610	10,925
Safle	554	532
Hyfforddiant a datblygu	64	36
Costau eithriadol diswyddo staff	193	154
Symudiad yn y ddarpariaeth pensiwn uwch	(177)	65
Ardoll Prentisiaeth	152	142
Tâl SAA102 uwchlaw cyfraniadau	5,624	4,138
Symudiad yn y croniadau tâl gwyliau	<u>(124)</u>	<u>86</u>
Cyfanswm	<u>50,468</u>	<u>46,528</u>

Staff rheoli allweddol

Staff rheoli allweddol yw'r personau hynny sydd ag awdurdod a chyfrifoldeb am gynllunio, cyfarwyddo a rheoli gweithgareddau'r Coleg ac fe'u cynrychiolir gan Uwch Dîm Arweinyddiaeth y Coleg sy'n cynnwys y Pennaeth, Is-Benaethiaid a Chyfarwyddwyr.

Enillion staff rheoli allweddol, Swyddog Cyfrifeg a staff eraill sy'n derbyn tâl uwch.

Nifer y personél rheoli allweddol a staff eraill a dderbyniodd enillion blynyddol, ac eithrio cyfraniadau pensiwn ond gan gynnwys buddion eraill anariannol oedd:

	Coleg 2022 Nifer	Coleg 2021 Nifer
Nifer y staff rheoli allweddol gan gynnwys y Swyddog Cyfrifeg oedd:	13	13
Cyfanswm	<u>13</u>	<u>13</u>

7 - Costau Staffio (Parhad)

Staff rheoli allweddol	Coleg 2022 Nifer	Coleg 2021 Nifer
£55,001 - £60,000 y flwyddyn	-	2
£60,001 i £65,000 y flwyddyn	4	2
£65,001 i £70,000 y flwyddyn	2	3
£70,001 i £75,000 y flwyddyn	1	3
£75,001 - £80,000 y flwyddyn	3	-
£110,001 - £115,000 y flwyddyn	-	2
£115,001 - £120,000 y flwyddyn	2	-
£165,001 i £170,000 y flwyddyn	-	1
£170,001 - £175,000 y flwyddyn	1	-
Cyfanswm	13	13

Mae taliadau i staff rheoli allweddol yn cael ei wneud i fyny fel a ganlyn:

	Coleg 2022 £'000	Coleg 2021 £'000
Cyflogau	1,089	1,061
Cyfraniadau pensiwn	220	218
Cyfanswm Enillion	1,309	1,279

Dim ond un aelod arall o staff gafodd gyflog uwch na 60k yn 2020/2021 a hynny oherwydd hawliadau goramser yn ystod COVID.

	Coleg 2022 Nifer	Coleg 2021 Nifer
£60,001 i £65,000 y flwyddyn	-	1

Mae'r taliadau uchod yn cynnwys symiau sy'n daladwy i'r Pennaeth sef y swyddog cyfrifo a hefyd yr aelod o staff sy'n derbyn y cyflog uchaf. Dyma eu cyflog a'u tâl:

	Coleg 2022 £'000	Coleg 2021 £'000
Cyflogau	173	167
Cyfraniadau pensiwn	31	31
Cyfanswm Enillion	204	198

7 - Costau staffio (Parhad)

Does dim iawndal i reolwyr allweddol yn bersonol yn y naill flwyddyn na'r llall.

Ni chafodd aelodau'r Gorfforaeth heblaw'r Swyddog Cyfrifeg ac aelodau'r staff unrhyw daliad gan y sefydliad heblaw am ad-daliadau treuliau teithio a chynhaliaeth a gafwyd wrth gyflawni eu dyletswyddau.

Y berthynas rhwng cyflog a thâl y Pennaeth/Prif Weithredwr wedi'i fynegi fel lluoswm

	2022 £'000	2021 £'000
Cyflog sylfaenol y pennaeth fel lluoswm o ganolrif yr holl staff	4.90	5.26
Cyfanswm tâl y pennaeth fel lluoswm o ganolrif yr holl staff.	6.13	6.36

Mae ffigyrau 2022 yn seiliedig ar yr adroddiad ar y Bwlch Cyflog rhwng y Rhywiau ar gyfer Mawrth 2022 ac nid yw'n cynnwys staff asiantaeth. Ar hyn o bryd, mae gwasanaethau glanhau ac arlwyo'r Coleg yn cael eu contractio allan felly mae'r costau staffio hyn hefyd yn cael eu hepgor o'r cyfrifiad.

8. TREULIAU GWEITHREDU ERAILL

	Coleg 2022 £'000	Coleg 2021 £'000
Costau adran addysgu	3,722	2,633
Gwasanaethau cymorth eraill	135	107
Gwasanaethau gweinyddu a chanolog	4,984	3,940
Addysg Gyffredinol	2,304	2,196
Costau adeiladau a chynnal a chadw	6,794	6,721
Darpariaeth masnachfrait	1,005	1,120
Talu i Bartneriaid - Cronfa Ewropeaidd	1,195	706
Gweithrediadau arlwyo	358	356
Ystadau Brynbuga	16	16
Cludiant	1,005	871

8 - Treuliau Gweithredu Eraill (Parhad)

Tâl archwilwyr

• Archwiliad o'r Datganiad Ariannol	45	45
• Archwilio mewnol	31	39
• Gwasanaethau eraill a ddarperir gan archwilwyr y datganiad ariannol (Mae pob ffi archwilio yn cynnwys TAW)	11	33
Llogi asedau dan brydlesau gweithredu - asedau nad ydynt yn eiddo	206	206
	<u>21,811</u>	<u>18,989</u>

9. LLOG A CHOSTAU ARIANNOL ERAILL

	Coleg 2022 £'000	Coleg 2021 £'000
Benthyciadau gan fanciau, gorddrafftiau a benthyciadau eraill	124	130
Costau cyllid pensiwn (nodyn 22)	1,033	807
	<u>1,157</u>	<u>937</u>

10. ASEDAU SEFYDLOG DIRIAETHOL

Cafodd y tir ac adeiladau eu prisio yn 1993 gan y Prisiwr Dosbarth, Casnewydd, ar sail Gwerth y Farchnad Agored ar gyfer y Defnydd Presennol, neu yn achos adeiladau arbenigol, ar sail Cost Amnewid gyda Dibrisiant, ar gyfer eu hymgorffori yn y fantolen. Roedd y prisiad, fel yr oedd ar 1 Ebrill 1993, yn cyfateb i £29,885,000 gyda £23,212,000 ohono yn gysylltiedig ag adeiladau a £6,673,000 yn gysylltiedig â thir.

Cafodd tir ac adeiladau a etifeddwyd eu trosglwyddo o'r Awdurdod Addysg Lleol i'r Coleg o dan delerau Deddf Addysg Bellach ac Addysg Uwch 1992, a hynny am £ddim cost, a phetaent heb gael eu prisio, byddent wedi cael eu cynnwys yn y datganiadau ariannol ar gost hanesyddol o £ddim. Petai'r asedau hyn yn cael eu gwerthu, byddai'n rhaid i'r Coleg naill ai ildio enillion unrhyw werthiant i Lywodraeth Cymru neu eu defnyddio yn unol â'r Memorandwm Ariannol a gyhoeddwyd gan Lywodraeth Cymru.

10 Asedau Sefydlog Diriaethol (Parhad)

Cafodd tir ac adeiladau a gafwyd yn rhodd eu priso ar 21 Gorffennaf 2012 (Parth Dysgu Blaenau Gwent) ac ar 27 Awst 2020 (Parth Dysgu Torfaen) gan Cooke & Arkwright ac maent wedi cael eu dibrisio yn ystod y flwyddyn yn unol â pholisi dibrisiant y Coleg.

Ariannwyd asedau gwerth £9,008k net ar y llyfrau (2020/21: £6,718k) â grantiau gan Lywodraeth Cymru, ac asedau gwerth £341k net ar y llyfrau eu hariannu (2020/21: £413 mil) gyda grantiau eraill. Pe bai'r asedau hyn yn cael eu gwaredu, mae'n bosib y byddid yn dychwelyd yr elw i'r sefydliad perthnasol.

	Tir £'000	Adeiladau £'000	Gosodiadau a Ffitiadau £'000	Asedau wrth adeiladu £'000	Cyfanswm £'000
Cost neu brisiad					
Ar 1 Awst 2021	6,857	88,873	33,004	6,477	135,211
Ychwanegiadau	-	-	-	8,266	8,266
Ailddosbarthiadau	-	-	5,051	(5,051)	-
Gwarediadau	-	-	(16)		(16)
Ar 31 Gorffennaf 2022	6,857	88,873	38,039	9,692	143,461
Dibrisiad					
Ar 1 Awst 2021	366	36,139	15,233	-	51,738
Costau am flwyddyn	12	1,394	3,893	-	5,299
Dileu mewn perthynas â gwarediadau	-	-	(3)	-	(3)
Ar 31 Gorffennaf 2022	378	37,533	19,123	-	57,034
Gwerth Llyfr Net ar 31 Gorffennaf	6,479	51,340	18,916	9,635	86,427
Gwerth Llyfr Net ar 31 Gorffennaf	6,491	52,734	17,771	6,477	83,473

11. BUDDSODDIADAU NAD YDYNT YN GYFREDOL

Mae Coleg Gwent Enterprises Ltd a Choleg Gwent Catering Ltd yn gwmnïau segur. Y cyfeiriad cofrestredig ar gyfer yr holl is-gwmnïau yw: - Y Rhadyr, Brynbuga, Trefynwy, NP15 1X

12. ASEDAU GWADDOL

	Coleg 2022 £'000	Coleg 2021 £'000
Balansau Arian	64	64
Cyfanswm	64	64

13. STOCIAU

	Coleg 2022 £'000	Coleg 2021 £'000
Stoc y Ffreutur a'r bar	2	2
Cyfanswm	2	2

14. MASNACH A DERBYNIADAU ERAILL

	Coleg 2022 £'000	Coleg 2021 £'000
Symiau'n ad-daladwy o fewn blwyddyn		
Derbyniadau masnach	354	146
Rhagdaliadau ac incwm wedi cronni	2,460	1,833
Cyfanswm	2,814	1,979

15. CREDYDWYR - SYMIAU'N AD-DALADWY O FEWN BLWYDDYN

	Coleg 2022 £'000	Coleg 2021 £'000
Symiau'n ad-daladwy o fewn blwyddyn		
Benthyciadau banc (cyfeirier at nodyn 17)	389	346
Masnach yn daladwy	235	906
Ychwanegiadau ac incwm gohiriedig	8,328	5,254
Grantiau llywodraeth wedi'u derbyn ymlaen llaw - Grantiau Cyfalaf Gohiriedig	2,685	2,002
Grantiau ymlaen llaw	11,097	6,018
Cyfanswm	22,734	14,526

16. CREDYDWYR - SYMIAU'N AD-DALADWY AR ÔL MWY NA BLWYDDYN

	Coleg 2022 £'000	Coleg 2021 £'000
Benthyciadau banc (cyfeirier at nodyn 17)	2,818	3,207
Incwm gohiriedig - grantiau llywodraeth	52,882	52,528
Cyfanswm	55,700	55,735

17. CYFNOD Y MAE DYLEDION YN AEDDFEDU - BENTHYCIADAU BANC A GORDDRAFFTIAU

Mae benthyciadau banc yn ad-daladwy fel a ganlyn:

	Coleg 2022 £'000	Coleg 2021 £'000
Benthyciadau banc yn ad-daladwy o fewn blwyddyn	389	346
Rhwng un a dwy flynedd	302	389
Rhwng dwy a phum mlynedd	1,044	964
Mewn pum mlynedd neu fwy	1,472	1,854
Cyfanswm	3,207	3,553

Mae'r Coleg wedi tynnu tair dyled i lawr yn llawn fel a ganlyn:

Banc	Swm Y benthyciad £k	Diogelwch	Cyfradd llog	Amserlen talu
National Westminster	1,125	Llyfrgell Casnewydd	Yn seiliedig ar SONIA wedi'i gyfrifo'n ddyddiol	96 rhandaliad chwarterol yn dod i ben Awst 2028
National Westminster	1,800	Bloc Celf Crosskeys	Yn seiliedig ar SONIA wedi'i gyfrifo'n ddyddiol	96 rhandaliad chwarterol yn dod i ben Awst 2028
Lloyds TSB	2,900	Heb ei diogelu	5.584%	92 rhandaliad chwarterol yn dod i ben Ionawr 2034

18. DARPARIAETHAU ERAILL

	Grŵp a choleg		
	Darpariaeth Pensiwn Uwch £'000	Darpariaeth Tâl Gwyliau £'000	Cyfanswm £'000
Ar 1 Awst 2021	1,855	988	2,843
Wedi'i ddefnyddio Credyd i gyfrif SOCI yn ystod y cyfnod	(150)	-	(150)
	<u>(177)</u>	<u>(124)</u>	<u>(301)</u>
Cyfanswm	<u>1,528</u>	<u>864</u>	<u>2,392</u>

Mae'r ddarpariaeth ar gyfer pensiwn uwch yn ymwneud â chost staff sydd eisoes wedi gadael cyflogaeth ac ymrwymadau'r Coleg o ran costau ad-drefnu na all y Coleg yn rhesymol dynnu'n ôl ohonynt ar ddyddiad y fantolen.

Y prif dybiaethau ar gyfer y cyfrifiad hwn yw;

	2022	2021
Chwyddiant Prisiau	2.9%	2.6%
Cyfradd disgownt	2.6%	1.6%

Mae'r ddarpariaeth tâl gwyliau yn ymwneud â buddion gweithwyr tymor byr a roddwyd i'r holl weithwyr yn y flwyddyn ariannol ond sy'n dal i fod heb eu cymryd ar ddiwedd y flwyddyn. Mae'r buddion hyn yn ymwneud â gwyliau blynyddol oedd heb eu cymryd ar 31 Gorffennaf 2022.

19. ARIAN PAROD A DARPARIAETHAU CYFWERTH AG ARIAN

	Ar 1 Awst 2021 £'000	Llif Arian £'000	Ar 31 Gorffennaf 2022 £'000
Arian parod a darpariaethau cyfwerth ag arian	24,047	8,350	32,397
Cyfanswm	24,047	8,350	32,397

20. CYFALAF AC YMRWYMIADAU ERAILL

	Coleg 2022 £'000	Coleg 2021 £'000
Ymrwymadau wedi'u contractio ar 31 Gorffennaf	3,107	2,005
Cyfanswm	3,107	2,005

21. RHWYMEDIGAETHAU PRYDLES

Ar 31 Gorffennaf, roedd gan y Coleg yn talu isafsymiau mewn perthynas â thaliadau prydles o dan brydlesau gweithredu nad oedd modd eu canslo fel a ganlyn:

	Coleg 2022 £'000	Coleg 2021 £'000
Arall (ac eithrio tir ac adeiladau)		
Ddim hwyrach na blwyddyn	206	206
Hwyrach na blwyddyn a heb fod yn hwyrach na phum mlynedd	24	68
Cyfanswm	230	274

22. RHWYMEDIGAETHAU PENSIWN BUDDION DIFFINIEDIG

Mae gweithwyr y Coleg yn perthyn i ddau brif gynllun pensiwn: Cynllun Pensiwn Athrawon Cymru a Lloegr (CPA) ar gyfer staff academiaidd a staff cysylltiedig; a Chynllun Pensiwn Llywodraeth Leol (CPLIL) ar gyfer staff nad ydynt yn addysgu, a reolir gan Gyngor Bwrdeistref Torfaen. Mae'r ddau yn gynlluniau buddion diffiniedig.

Asesir y costau pensiwn yn unol â chyngor actiwariaid cymwys annibynnol. Cynhaliwyd y prisiad actiwaraidd ffurfiol diweddaraf o'r CPA ym Mawrth 2016 ac o'r CPLIL ar 31 Mawrth 2019.

Cyfanswm Cost Pensiwn ar gyfer y flwyddyn

		2022 £'000	2021 £'000
Cyfraniadau cynllun pensiwn athrawon		4,445	4,217
Cyfraniadau cynllun pensiwn llywodraeth leol			
Cyfraniadau a dalwyd	2,526		2,309
Symud mewn croniadau /addasiadau LS	(2)		4
Tâl "SAA 102"	5,624		4,138
Tâl i'r Datganiad o Incwm Cynhwysfawr		8,148	10,668
Tâl Pensiwn Uwch i'r Cyfrif Incwm a Gwariant		(177)	65
Cyfanswm tâl pensiynau		<u>12,416</u>	<u>10,733</u>

Cynllun Pensiwn Athrawon (CPA)

Mae'r Cynllun Pensiwn Athrawon (CPA) yn gynllun statudol, cyfrannol, diffiniedig, sy'n cael ei reoli gan Reoliadau Cynllun Pensiwn Athrawon 2014. Mae'r rheoliadau hyn yn berthnasol i athrawon mewn ysgolion a sefydliadau addysgol eraill, gan gynnwys Colegau. Mae aelodaeth yn awtomatig i athrawon a darlithwyr mewn sefydliadau cymwys. Mae athrawon a darlithwyr yn gallu dewis peidio â bod yn rhan o'r CPA.

Mae'r CPA yn gynllun nad yw'n cael ei ariannu ac mae aelodau'n cyfrannu ar sail 'talw wrth fynd' - mae'r cyfraniadau hyn, ynghyd â'r rhai a wnaed gan gyflogwyr, yn cael eu credydu i'r Trysorlys o dan drefniadau a lywodraethir gan y Ddeddf uchod. Mae ymddeoliad a buddion pensiwn eraill yn cael eu talu o gronfeydd cyhoeddus a ddarperir gan y Senedd.

O dan y diffiniadau a nodir yn SAA 102 (28.11), mae'r CPA yn gynllun pensiwn aml-gyflogwr. Nid yw'r Coleg yn gallu adnabod ei siâr o asedau a rhwymedigaethau sylfaenol y cynllun.

Yn unol â hynny, mae'r Coleg wedi manteisio ar yr eithriad yn SAA 102 ac wedi cyfrif am ei gyfraniadau i'r cynllun fel pe bai'n gynllun cyfraniad diffiniedig.

22 RHWYMEDIGAETH PENSIWN WEDI'I DDIFFINIO (Parhad)

Mae prisiad o'r CPA yn cael ei gynnal yn unol â rheoliadau a wnaed dan Ddeddf Pensiwn Gwasanaethau Cyhoeddus 2013. Mae prisiadau'n credydu cyfrif pensiwn yr athrawon gyda chyfradd o ddychweliad go iawn gan gymryd bod arian yn cael ei fuddsoddi mewn buddsoddiadau tybiannol sy'n cynhyrchu'r gyfradd honno o ddychweliad go iawn.

Cynhaliwyd yr adolygiad actiwaraid diweddaraf o'r CPA ar 31 Mawrth 2016. Cyhoeddwyd yr adroddiad prisio gan yr Adran Addysg (yr Adran) ym mis Ebrill 2019. Yn y prisiad, nodwyd bod cyfanswm rhwymedigaethau'r cynllun (pensiynau sy'n cael eu talu ar hyn o bryd a chost rhagdybiedig buddion yn y dyfodol) ar gyfer gwasanaeth i'r dyddiad perthnasol yn £218 biliwn, ac asedau tybiannol (amcangyfrifir cyfraniadau yn y dyfodol ynghyd â'r buddion tybiannol a oedd yn cael eu dal ar y dyddiad prisio) yn £198 biliwn gan olygu bod diffyg tybiannol o £20 biliwn mewn perthynas â gwasanaeth yn y gorffennol.

O ganlyniad i'r prisiad, gosodwyd cyfradd newydd ar gyfer cyfraniadau cyflogwyr, sef 23.68% o gyflog pensiynadwy o fis Medi 2019 ymlaen (o'i gymharu â 16.48% yn ystod 2018/19). Mae'r Adran Addysg wedi cytuno i dalu grant cyfraniad cyflogwr i bensiynau athrawon i gwrdd â'r costau ychwanegol yn ystod blwyddyn academiaidd 2020/21.

Mae copi llawn o'r adroddiad prisio a dogfennau ategol i'w gweld ar wefan y Cynllun Pensiwn Athrawon.

Roedd cyfanswm y costau pensiwn a dalwyd i CPA yn y flwyddyn yn £4,445k (2021 £4,217k)

Cynllun Pensiwn Llywodraeth Leol (CPLIL)

Cynllun budd-dal diffiniedig wedi'i ariannu yw'r CPLIL, gyda'r asedau'n cael eu cadw mewn cronfeydd ar wahân a weinyddir gan Awdurdod Unedol Torfaen. Cyfanswm y cyfraniadau a wnaed ar gyfer y flwyddyn a ddaeth i ben ar 31 Gorffennaf 2022 oedd £3,316k, gyda chyfraniadau'r cyflogwr yn gyfanswm o £2,470k a chyfraniadau gweithwyr yn gyfanswm o £846k. Mae'r cyfraddau cyfraniadau y cytunwyd arnynt ar gyfer blynyddoedd i ddod yn 18.9% i gyflogwyr ac yn amrywio o 5.5% i 12.5% i weithwyr, gan ddibynnu ar eu cyflog.

Prif Dybiaethau Actiwaraid

Mae'r wybodaeth ganlynol yn seiliedig ar brisiad actiwaraid llawn o'r gronfa ar 31 Mawrth 2019, wedi'i diweddarau i 31 Gorffennaf 2022 gan actiwari annibynnol cymwys.

	Ar 31 Gorffennaf 2022 %	Ar 31 Gorffennaf 2021 %
Cyfradd y cynnydd mewn cyflogau	3.05	3.15
Cyfradd disgownt ar gyfer rhwymedigaethau'r cynllun	3.50	1.6
Rhagdybiaeth ar gyfer chwyddiant (Mynegai Prisiau Defnyddwyr)	2.75	2.85
Cyfnewid pensiynau'n lwmp swm	50.0	50.0

Mae'r rhagdybiaethau cyfredol o ran cyfradd marwolaethau yn cynnwys digon o lwfans ar gyfer gwelliant yn y dyfodol mewn cyfraddau marwolaethau. Y disgwyliadau bywyd tybiedig ar gyfer pobl sy'n ymddeol yn 65 oed yw:

	2022	2021
<i>Ymddeol heddiw</i>	%	%
Dynion	20.5	20.7
Menywod	23.2	23.4

22 RHWYMEDIGAETH PENSIWN BUDDION DIFFINIEDIG (parhad)	2022	2021
	%	%
<i>Ymddeol ymhen 20 mlynedd</i>		
Dynion	21.8	22.1
Menywod	25.1	25.4

Dyma'r swm sydd wedi'i gynnwys yn y fantolen mewn perthynas â'r cynllun pensiwn buddion diffiniedig:

	2022	2021
	£'000	£'000
Gwerth teg asedau'r cynllun	89,073	89,058
Gwerth presennol rhwymedigaethau'r cynllun	(103,085)	(149,777)
Atebolrwydd o ran pensiynau net	(14,012)	(60,719)

Dyma'r symiau a gydnabyddir yn y Datganiad o Incwm Cynhwysfawr mewn perthynas â'r cynllun:

	2022	2021
	£'000	£'000
Symiau sy'n cael eu cynnwys mewn costau staff		
Cost gwasanaeth presennol	8,098	6,420
Credyd gwasanaeth yn y gorffennol	52	-
Cyfanswm	8,150	6,420
Symiau sy'n cael eu cynnwys mewn costau cyllid		
Cost llog net	(1,033)	(807)
Cyfanswm	(1,033)	(807)

22 - RHWYMEDIGAETH PENSIWN BUDDION DIFFINIEDIG (Parhad)

Dyma'r symiau a gydnabyddir yn y Datganiad o Incwm Cynhwysfawr mewn perthynas â'r cynllun:

	2022 £'000	2021 £'000
Swm a gydnabyddir mewn Incwm Cynhwysfawr Arall		
Dychweliad ar asedau'r cynllun pensiwn	2,697	(15,299)
Enillion profiad/(colled) sy'n codi ar rhwymedigaethau budd-daliadau diffiniedig	-	(1,662)
Newid yn y rhagdybiaethau demograffig	(537)	1,986
Newidiadau yn y rhagdybiaethau sy'n sail i werth presennol rhwymedigaethau'r cynllun	(55,524)	13,767
Swm a gydnabyddir mewn Incwm Cynhwysfawr Eraill	(53,364)	(1,208)
Symudiad yn y rhwymediaeth ddiffiniedig net yn ystod blwyddyn		
Y rhwymedigaeth net o ran buddion diffiniedig y cynllun ar 1 Awst	(60,719)	(56,982)
Symudiad yn y flwyddyn;		
Cost gwasanaeth presennol	(8,098)	(6,420)
Costau gwasanaeth y gorffennol	(52)	-
Cyfraniadau'r cyflogwr	2,526	2,282
Llog net ar y rhwymedigaeth ddiffiniedig	(1,033)	(807)
Enillion/(colledion) actiwaraid	53,364	1,208
Rhwymedigaeth o ran buddion diffiniedig ar 31 Gorffennaf	(14,012)	(60,719)
Cysoni Asedau a Rhwymedigaeth		
Newidiadau yng ngwerth presennol rhwymedigaethau buddion diffiniedig		
Rhwymedigaethau buddion diffiniedig ar ddechrau'r cyfnod	(149,777)	(128,721)
Cost gwasanaeth presennol	(8,098)	(6,420)
Cost gwasanaeth yn y gorffennol	(52)	-
Cost llog	(2,467)	(1,818)
Cyfraniad gan gyfranogwyr y cynllun	(847)	(785)
Budd-daliadau a dalwyd	2,095	2,058
Profiadau eraill	-	1,662
Newid rhagdybiaethau demograffig	537	(1,986)
Newidiadau mewn rhagdybiaethau ariannol	55,524	(13,767)
Rhwymedigaethau buddion diffiniedig ar ddiwedd cyfnod	(103,085)	(149,777)
Gwerth teg asedau'r cynllun ar ddechrau'r cyfnod	89,058	71,739
Llog ar asedau'r cynllun	1,434	1,011
Dychweliad ar asedau cynllun	(2,697)	15,299
Cyfraniad y cyflogwr	2,526	2,282
Cyfraniadau gan gyfranogwyr y cynllun	847	785
Amcangyfrif o'r buddion a dalwyd	(2,095)	(2,058)
Gwerth teg asedau'r cynllun ar ddiwedd cyfnod	89,073	89,058

22 - RHWYMEDIGAETH PENSIWN BUDDION DIFFINIEDIG (Parhad)

Er bod lwfans ar gyfer McCloud wedi'i wneud yn Atodlen Canlyniadau'r llynedd, nid oes addasiad pellach wedi'i wneud o fewn yr Atodlen Canlyniad eleni. Yn syml, bydd y lwfans blaenorol o fewn y fantolen yn cael ei gyflwyno ac felly'n cael ei gynnwys fel rhan o'r darlun ar adeg cau'r cyfrifon ar y Dyddiad Cyfrifyddu. Nid oes addasiad ychwanegol penodol ar gyfer McCloud wedi'i ychwanegu at gost y gwasanaeth presennol ar gyfer 2021/22 (neu'r gost gwasanaeth a ragwelir ar gyfer 2022/23).

23. TRAFODION PARTIÖN CYSYLLTIEDIG

Cyfanswm y treuliau a dalwyd i neu ar ran y Llywodraethwyr yn ystod y flwyddyn oedd £dim. (2021 £dim). Mae hyn yn golygu treuliau teithio a chynhaliaeth a threuliau allan o boced a gafwyd wrth fynychu cyfarfodydd y Llywodraethwr a digwyddiadau elusennol yn eu capasiti swyddogol.

Nid oes unrhyw Lywodraethwr wedi derbyn neu gydnabyddiaeth neu ildio hawl i unrhyw daliadau gan y Coleg yn ystod y flwyddyn (2021 dim)

24. SYMIAU A DALWYD FEL ASIANT

	Coleg 2022 £'000	Coleg 2021 £'000
Balans a ddygwyd ymlaen	171	10
Grantiau'r corff ariannu - Cymorth i ddysgwyr yn ôl disgrisiwn	1,002	949
	<u>1,173</u>	<u>959</u>
Taliadau i fyfyrwyr	(1,072)	(788)
Costau gweinyddu	(28)	(0)
Balans fel ar 31 Gorffennaf, wedi'i gynnwys dan greddydwyr	<u>73</u>	<u>171</u>

Mae grantiau'r corff ariannu ar gael i fyfyrwyr yn unig. Yn y mwyafrif o achosion, nid yw'r Coleg ond yn gweithredu fel asiant sy'n talu. O dan yr amgylchiadau hyn, mae'r grantiau a'r alldaliadau cysylltiedig felly yn cael eu heithrio o'r Datganiad Incwm Cynhwysfawr.